

君の持つ
青の
パステル
風光る

北海道のよりみちドライブ情報 くばいうえい
Byway 冬春 '12-'13 vol.10
シーニックバイウェイ北海道

TAKE FREE

【特集】 Drive & Story
ドライブ&ストーリー

Byway 冬春 '12-'13 vol.10 / 北海道のよりみちドライブ情報 くばいうえい

発行：北海道下ドライブ観光推進コンソーシアム



アンケートにご協力いただいた方の中から抽選で37名にプレゼントを差し上げます。



1/31(木) 必着

3名様

鹿追町から“美味しい贈り物”
5,000円相当

十勝平野・山麓ルートの鹿追町の大地で育まれた“美味しいギフトセット”をお届けします。何が届くかはお楽しみ！
提供 / 鹿追町商工会



1/31(木) 必着

10名様

札幌シーニックバイウェイ藻岩山麓・定山渓ルート
カレンダー2013
非売品

美しい風景や観光資源など、ルートの魅力がびっしり詰まったカレンダー！
※デザインは一部変更となる場合があります。
提供 / 札幌シーニックバイウェイ



1/31(木) 必着

6名様

HASKAP 羊羹
900円(税込)

北海道産の小豆の餡にハスカップを練りあわせ、しっとりとした甘みとハスカップ特有の酸味が効いた羊羹。コーヒーや紅茶にも相性抜群！
提供 / ㈱ はすかつぶサービス



2名様

第九のまちしみず
1,176円(税込)

町で第九を歌ったことで生まれた銘菓。9種の世界のナッツと地元の卵やバター、ビートを使って焼き上げました。
提供 / 銘菓と洋菓子 静月



3名様

一杯たご (215g前後)
1,260円(税込)

たご一杯まるごとの燻製。ほどよい柔らかさとたごの旨味たっぷり、頭から足の先まで、まるごと楽しめる一品。
提供 / ㈱ 藤田水産



10名様

あつもん
べったんメモ&ストラップ
非売品

礼文島マスコットキャラクター「あつもん」のべったんメモ&ストラップです。「あつもん」は礼文島にしか咲かないレプンアツモリソウの妖精です。
提供 / 礼文島観光協会



3名様

軟石マグネット
500円(税込)

支笏湖の火山活動による火砕流が固まってできた「札幌軟石」。あなたの身近な生活の中に、ぜひいかがですか。
提供 / 辻石材工業 ㈱

サービス提供について!



各ページ内でマークのついているお店・施設は本誌を見せると各種サービスが受けられます。ぜひご利用ください。

- サービス提供一覧
- きたくま文化蔵 P.11
 - ダイニング BUONO P.19
 - さっぽろザンギ専門店「あけから」 P.19
 - 阿寒湖アインシアター「イコロ」 P.23

● ふるってご応募ください。お待ちしております! ●



シーニックフォト倶楽部会員 No.1010

岡崎 篤さん

「雫の中の夜明け」

【撮影場所】

清里町

シーニックフォト倶楽部

<http://photoclub.scenicbyway.jp/>

君の持つ
青のパステル
風光る

「解説」空気は冷たいけれど、光のまぶしさに誘われてスケッチに出かけました。あなたは冬と春の間の季節のたゆみを楽しもうに歩いていきます。ふと立ち止まって、パステルを取り出すあなた。まるで季節と語りながら、色合わせをしているようです。あなたの持つパステルは、春を紡ぎ出しているのでしょうか。ほら、風もパステルに導かれて、きらきらと輝き始めました。

- 6 宇宙へのロマンを抱いて ～銀河連邦 タイキ共和国～
十勝シーニックバイウェイ 南十勝夢街道
- 8 十勝開拓ノ物語 歴史ヲ学ブ
十勝シーニックバイウェイ トカプチ雄大空間
- 10 十勝平野に響く大合唱『しみずの第九』
十勝シーニックバイウェイ 十勝平野・山麓ルート
- 13 ■「十七夜講」女人の祭
候補ルート／どうなん？追分シーニックバイウェイルート
- 14 ひかりのおくりもの
函館・大沼・噴火湾ルート
- 16 この地で暮らす“わけ”がある
支笏洞爺ニセコルート
- 18 古き良き時代を駆け抜けた 定山溪鉄道
札幌シーニックバイウェイ 藻岩山麓・定山溪ルート
- 20 「生きるとは何か」～三浦文学を訪ねる～
大雪・富良野ルート
- 22 ユーカラに触れる
釧路湿原・阿寒・摩周シーニックバイウェイ
- 24 流氷。生きものがたり
東オホーツクシーニックバイウェイ
- 26 「北のカナリアたち」裏方物語
宗谷シーニックバイウェイ
- 28 星が見守る いにしえの物語
萌える天北オロロンルート
- 31 アンゲート DE PRESENT

Byway

北海道のよしみドライブ情報 (ばいうえい) 冬春 '12-'13 vol.10
シーニックバイウェイ北海道

CONTENTS



【特集】

Drive & Story

ドライブ & ストーリー

3

凡例

🌄 景観	🍴 食事	🍷 軽食	🏪 ショップ
🚗 体験	🎨 ミュージアム	♨️ 温泉	🚻 WCトイレ
🚗 多目的トイレ	P 駐車場	🏠 ペット可	🏠 ホームページ有
🏠 住所	🗨️ 問い合わせ	🕒 営業時間	🛌 休日
💰 料金	♨️ 温泉	🎁 プレゼント	📍 サービス情報
📍 マップコード	📍 シーニックバイウェイ情報拠点	🚗 道の駅	

※マークのある施設は、Byway vol.10を見せると、記載のサービスを受けられます。

※マップコードとは、日本全国のあらゆる場所を簡単な数字を使って表すことができるコードナンバー。対応しているカーナビや携帯電話に入力するだけで簡単に行きたい場所がわかります。

※「マップコード」および「MAPCODE」は(株)デンソーの登録商標です。

※「QRコード」は(株)デンソーウェブの登録商標です。
シーニックバイウェイ(Scenic Byway)とは、景観・シーン(Scene)の形容詞シーニック(Scenic)と、わき道を意味する(Byway)を組み合わせた言葉です。

地域の物語を、いっしょに紡ぐ

文 ● 日井 栄三

茨城県生まれ。「コバーラ」ライター。プロジャーナラー。1976年から札幌市に住む。北海道各地のまちづくりの活動や、地域の文化活動に携わっている。北海道文化財団評議員。本誌の表紙に掲載の俳句も作る。

春夏秋冬プラスもう一つの季節

「北海道には五季がある」と、ある先輩から聞いたのは、四十年前の夏だった。春夏秋冬の四季の他に「厳冬」という季節があるという。東京から移ってきたばかりの当時の僕には、その言葉の表わすことがよくわからなかった。

しかしその半年後の二月に、上川町で「ああ、厳冬とはこのことか」と強く実感した。それは「寒さ」という単語では、とても表現できない。僕のまわりの空気が、すっかり凍てついている感じなのだ。まさにシバレルという単語がぴったりだった。

厳冬だから楽しむ、感動する

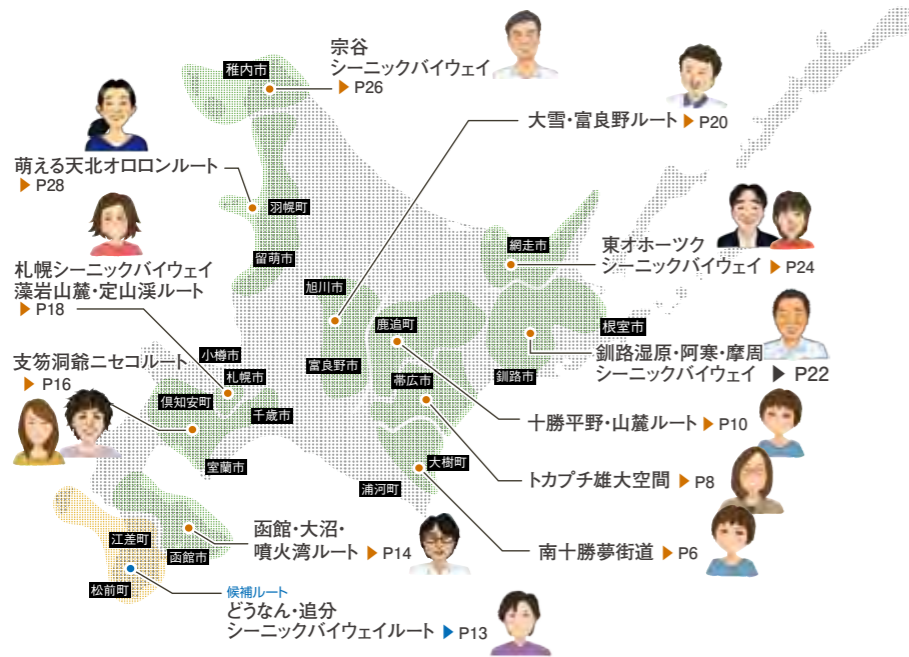
シバレル日は一月と二月に多い。となると、北海道では十一月から十二月が冬で、一月二月は厳冬ということになるのだろう。凜冽とした大気に、この世のものとは思えぬほど美しいダイヤモンドダストを見ることできるのは、厳冬があればこそその恵みだ。

北海道の人はシバレルからといって、部屋の中で縮こまってなんかいない。道内のほとんどのマチでは冬まつりが開かれる。厳しい冬を、どう楽しく過ごすか。各地の冬のイベントは、その土地の人々の知恵と心意気の結晶なのである。そのマチならではのストーリーが息づいている。千歳・支笏湖水濤まつりや斜里町のオーロラファンタジーでは、土地の人の話を聞きながら僕は不覚にも涙を流してしまった。オジサンとしては、ちょっと恥ずかしい体験である。



写真協力/シーニックフォト倶楽部会員 佐々木 功さん「スノーフラワー」

私たち、シーニックバイウェイ北海道のスタッフが
各ルートの素敵なスポットをご紹介します！



シーニックバイウェイ北海道について

地域に暮らす人が主体となり、企業や行政と手をつなぎ、個性的で活力ある地域づくり、景観づくり、魅力ある観光空間づくりを目指す取り組みです。平成17年よりスタート。2012年12月現在11の指定ルート、1つの候補ルートがあり、約350団体が活動しています。

寄り道して地域を訪ねる旅が面白い

広い北海道では、寄り道を楽しむように地域を訪ねるドライブがいい。その土地の文化にふれ、地元の人と話し、美味しいものを味わい、その土地ならではのモノに会う。そのたびに、あなたのストーリーは増えていく。僕も、そんな物語を一緒に紡ぎたいと思う。

リュウキンカも無数に咲く。中旬から下旬には、あのオオバナノエンレイソウの可憐な白い花が一面に咲く。そんな花々に包まれながら、泉さんから木や花や森に棲む動物の話を聴きたい。約一万七千坪の森には湧水の小川が流れ、エゾサンショウウオが泳ぎ、フクロウも鳴く。別天地とは、こんな所をいうのだろう。

Drive & Story



さて春になったら、僕はぜひまた話を聴きたい人がいる。広尾町の「太四郎の森」で、もう二十年間も一人で森の花園を作り続けている森人・泉幸洋さんだ。泉さんはオーナーとなった森のクマザサを毎年刈り続け、森にひっそりと咲いている花の種を採取し、蒔き、育て、森をクマザサが生い茂る前の美しい自然に再生した人だ。五月になると、太四郎の森ではカタクリやシラネアオイが花盛りを迎え、エゾノ

クマザサが茂る森を別天地に変えた人

大会を運営する人たちは、雪合戦をオリンピック種目にする本気で思っている。「世紀の発明！」と言われる(そうな)雪球製造器は、なんだかタコ焼き作りを連想させる。この製造器で、一度に九十個の雪合戦用雪球が作られる。昭和南山の麓、10×400mの雪のコートの上で、今回はどんな熱戦が繰り広げられるのだろう。

大会を運営する人たちは、雪合戦をオリンピック種目にする本気で思っている。「世紀の発明！」と言われる(そうな)雪球製造器は、なんだかタコ焼き作りを連想させる。この製造器で、一度に九十個の雪合戦用雪球が作られる。昭和南山の麓、10×400mの雪のコートの上で、今回はどんな熱戦が繰り広げられるのだろう。

雪合戦がオリンピック種目!?

現代では二宿飯のようことはなかなかできないけれど、訪れた土地の人と親しくなると話をする、多くの物語にふれられる。昔(といつても五十年前)は寝ていて布団の襟元が吐く息で凍った話、山でクマと出遭ってしばらく睨み合った話、スキーのストックは肩まであったこと、アイスクャンドルを考案した自慢話などなど。あなたは、どこでどんなストーリーにめぐり会えるのだろうか。

どこでどんなストーリーにめぐり会えるのだろう

宇宙への ロマンも 抱いて

銀河連邦
タイキ共和国



銀河連邦を知っていますか？
宇宙航空研究開発機構（JAXA）の
宇宙航空研究施設がある大樹町は、
実は、銀河連邦加盟国なのです！



▲JAXAによる
大気球実験



▲面積47haの大樹町
多目的航空公園
▲民間企業による小
型ロケット実験

私をご紹介します
文／鹿野 たか嶺



▲タイキ共和国

銀河連邦とは、宇宙開発の最先端技術
研究機関「JAXA」の研究施設がある日
本全国の6市町がユーモアとパロディの精
神で組織した連邦国家。北海道では大樹
町のみが加盟しており、広大な実験施設
大樹町多目的航空公園内の大樹航空
宇宙実験場①で、JAXAを中心に大気
球実験、ロケット実験、実験用航空機や
無人機による実験など、さまざまな航空
宇宙実験が行われています。

▲宇宙へのロマンが息づく町

現在、多く行われているのは大気球実
験。高度30〜40kmまで上がった大気球は
直径100mにもなり、宇宙観測、無重
力実験など、さまざまなことを調査しま
す。実験後は、大気球は海上に落下させ

るのですが、その回収には、毎回大樹町の
漁船がお手伝い。まさに町ぐるみで宇宙
実験の応援をしている、宇宙のまちで
す。そしてなんと、大樹町から宇宙旅行
に行く計画まであるんです！将来が楽
しみですね。
実験の予定にもよりますが、実験場は
予約をすれば見学ができます。冬は実験
が少ない分、じっくり案内してもらえ
るチャンスかもしれません。

▲お腹を満たして太古のロマンへ

さて、お腹が空いたら、実験に協力し
ている漁師さんも通う「そばや一秀」②
へ。日高山脈の麓で育った十割蕎麦は絶
品！そしてポリウム満点！ご主人手作
りの机やいすが並ぶ店内はほっと落ち着
く空間です。

続いては時代をさかのぼり太古のロマ
ンを感じられるナウマン象記念館③へ行
きましょう。外のゾウさんに掛けられるマ
フラーは千人以上の手で編まれたものだ
そうです。お見逃しなく！



所要時間：約5時間25分
走行距離：約140km
移動時間：約3時間15分



大樹町多目的航空公園① (大樹航空宇宙実験場)

住所 広尾郡大樹町字美成169
TEL 01558-6-2133 (大樹町企画課企画係)
営業 10:00～16:30 休 土・日曜日、祝日、
年末年始 入 無料
FAX 968 577 519*74



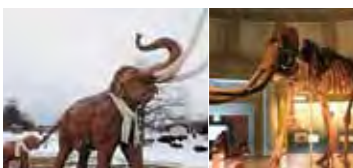
人気のおまかせには山菜や旬の食材が入る(右)、
「正直な商売をしたい」と語る一秀さん(左)

そばや 一秀②

住宅街にあるこだわりのお蕎麦屋さん。メニュー
には全てそばだんとデザートがついて、ちょっと
した蕎麦のコースが楽しめます。木工作家でも
ある一秀さん、お客さんに木のコースターをプレ
ゼントすることも。

住所 広尾郡大樹町鏡町1-26 TEL 01558-6-3314
営業 11:30～14:30 ※夜は予約で蕎麦会席可。
休 水・木曜日 入 700円～、おまかせ800円
FAX 454 828 767*78

Drive お立ち寄り情報



2010年発掘40周年を祝い、志願への来訪者が編んで
くれたマフラーが毎冬ゾウに掛けられる

ナウマン象記念館 ゾウさんに手編みのマフラー!③

日本で初めてナウマン象の全身骨格が発掘され
たことを記念して建てられた記念館。発掘当時の
様子や巨大な復元模型は迫力満点！ナウマン象
やマンモスがいた太古の時代を感じてください。

住所 中川郡幕別町志願白銀町383-1 TEL 01558-8-
2826 営業 9:00～17:00 休 火曜日(祝日の場合は
翌日)、年末年始(12月30日～翌年1月5日)
入 一般300円、小・中学生200円 ※団体料金あり
FAX 396 201 583*13

タイキエアロスペースニュース TAIKI AEROSPACE NEWS

大樹町では不定期でニューズレター
「TAIKI AEROSPACE NEWS」を発
行しています。実験の詳細がわかりやすく
載っているのぜひ読んでみてください。道
の駅や役場のほか、大樹町のウェブサイト
からも見るすることができます。

TEL 01558-6-2133 (大樹町企画課企画係)
http://www.town.taiki.hokkaido.jp/



楽しい情報が満載！ウェブに今後の
実験予定もアップされるので要チェック！



依田勉三(明治15年)
写真提供/帯広百年記念館

農業王国十勝の礎を築いた男たちの物語



▲十勝開拓の先駆者「依田勉三」の銅像(帯広市 中島公園) ●帯広百年記念館



歴史ヲ ツクリテ

十勝開拓ノ物語

私がご紹介する
文/純野 裕乃



北海道開墾を目的として 結成された「晩成社」

十勝は道内でも特に広大な耕作面積を持つ農業地帯。その農業の礎を築いたのは晩成社の依田勉三です。

晩成社は、北海道開拓の志を元に結成された会社で、勉三は道内を周り、広大な土地が残る十勝を開拓の場と心に決め、河西郡下帯広村(現帯広市)に入植しました。

勉三の開拓の足跡について、帯広百年記念館①の学芸員の方にお話を聞きました。



苦難続きの十勝開拓

現在の静岡県松崎町の豪農だった依田家が結成した晩成社。勉三をはじめ、長兄の佐二平や弟の善吾、いこの園な

勉三の思い描いた未来

結果、成功したのは幕別町にある途別農場の水田のみとなりました。その後、晩成社は昭和7年に入植50年の開拓の



歴史を残し解散します。失敗の連続だった勉三ですが、「十勝を農業を基盤とした地域として発展させたい」と

いう思いと行動力は、後世に引き継がれ、現在の農業王国・十勝ブランドが生まれる先駆けとなりました。

勉三は、今も十勝の地で農業や地域の発展を見守り静かに眠っています。



所要時間:約6時間5分
走行距離:約77km
移動時間:約2時間30分

柳月「スイートピア・ガーデン」⑤
中島公園②
音更町④
依田勉三翁頌徳之碑④
チーズ工房 NEEDS⑥
帯広百年記念館①

帯広百年記念館 ①
 ① 帯広市緑ヶ丘2 ② 0155-24-5352
 ③ 9:00~17:00(入場は16:30まで)
 ④ 月曜日(祝日は開館)、祝日の翌日(翌日が土・日の場合は開館)、年末年始(12月29日~1月3日) ⑤ 大人380円、65歳以上・高校生190円(そのほか団体割引など有)
 ⑥ 124 562 504*71
 ⑦ ⑧ ⑨ ⑩ ⑪ ⑫ ⑬ ⑭ ⑮ ⑯ ⑰ ⑱ ⑲ ⑳ ㉑ ㉒ ㉓ ㉔ ㉕ ㉖ ㉗ ㉘ ㉙ ㉚ ㉛ ㉜ ㉝ ㉞ ㉟ ㊱ ㊲ ㊳ ㊴ ㊵ ㊶ ㊷ ㊸ ㊹ ㊺ ㊻ ㊼ ㊽ ㊾ ㊿



カチョコパロチーズ乾燥熟成中!(左)、NEEDSのチーズ商品ラインナップ(右)

チーズ工房 NEEDS ③

新鮮で良質な牛乳を使ったチーズは、若き工場長佐々木さんが丹精込めて作っています。おススメは、おもちのような大地のほっぺ、ひよたん型のカチョコパロ等。チーズ作り体験も好評です!

③ 中川郡幕別町新和162-111 ④ 0155-57-2511 ⑤ 10:00~17:00
⑥ 不定休 ⑦ 369 217 642*22
⑧ ⑨ ⑩ ⑪ ⑫ ⑬ ⑭ ⑮ ⑯ ⑰ ⑱ ⑲ ⑳ ㉑ ㉒ ㉓ ㉔ ㉕ ㉖ ㉗ ㉘ ㉙ ㉚ ㉛ ㉜ ㉝ ㉞ ㉟ ㊱ ㊲ ㊳ ㊴ ㊵ ㊶ ㊷ ㊸ ㊹ ㊺ ㊻ ㊼ ㊽ ㊾ ㊿

Drive お立ち寄り情報



プレーン・しょこら・メープルの3種類(左)、小さな薪の可愛い「三方六の小割(こわり)」(右)

開拓時代の薪をイメージしたお菓子 三方六 柳月「スイートピア・ガーデン」⑤

開拓時、木を「三方六寸(約18cm)」に割って薪としたことに由来。ミルクチョコレートとホワイトチョコレートで白樺の木肌を表現し、十勝の素材をたっぷり使った銘菓。工場見学もありますよ。

⑤ 河東郡音更町下首更北9線西18-2 ⑥ 0155-32-3366 ⑦ 夏期(4月第3日曜日~11月3日):9:00~18:00、冬期(11月4日~4月第3日曜日):9:30~17:30 ⑧ 無休
⑨ 124 801 597*86 ⑩ ⑪ ⑫ ⑬ ⑭ ⑮ ⑯ ⑰ ⑱ ⑲ ⑳ ㉑ ㉒ ㉓ ㉔ ㉕ ㉖ ㉗ ㉘ ㉙ ㉚ ㉛ ㉜ ㉝ ㉞ ㉟ ㊱ ㊲ ㊳ ㊴ ㊵ ㊶ ㊷ ㊸ ㊹ ㊺ ㊻ ㊼ ㊽ ㊾ ㊿



依田勉三翁頌徳之碑

十勝開拓の始まり(幕別町依田) 依田勉三翁頌徳之碑 ④

佐二平が途別水田事業の成功を喜び一文を章しました。その文を刻んだ「途別水田の碑」や、途別農場の一地区を「徳原地」とした碑、米作りを広めた「依田勉三翁頌徳之碑」④の3つを幕別町依田で見ることができます。勉三の思いが残っている地を訪れてみませんか?

④ 中川郡幕別町依田(依田近隣センター付近) ⑤ 0155-54-2006(幕別町教育委員会)
※野外(積雪期は通行不可) ⑥ 124 539 698*38
⑦ ⑧ ⑨ ⑩ ⑪ ⑫ ⑬ ⑭ ⑮ ⑯ ⑰ ⑱ ⑲ ⑳ ㉑ ㉒ ㉓ ㉔ ㉕ ㉖ ㉗ ㉘ ㉙ ㉚ ㉛ ㉜ ㉝ ㉞ ㉟ ㊱ ㊲ ㊳ ㊴ ㊵ ㊶ ㊷ ㊸ ㊹ ㊺ ㊻ ㊼ ㊽ ㊾ ㊿



「しめずの第九」

十勝平野に響く
大合唱



▲第九のまちの基礎を築いた高橋亮仁先生と奥様



▲第九合唱。写真は2000年のもの。
◀清水町の文化資料を展示しているきたくま文化蔵①

私をご紹介します
文／鹿野 たく嶺



ベートーベン作曲第九交響曲、通称「第九」。年末になるとあちこちで歌われるこの曲、初めて歌ったのが清水町なのです。

不可能を可能に

1980年当時、第九の合唱は人口10万人以上の都市でなければできないと言われていました。ところが、人より牛の数が多く人口1万3千人の清水町がそれをやってのけたのです！きっかけは文化センターのこけら落とし。高校の音楽教師だった高橋亮仁先生の呼びかけに町が動きました。子どもからお年よりまで、204名もの人が集まったのです「ただの歌ではなく、感謝、感激、感動の想い」として第九を歌いたかった」と高橋先生が当時を振り返ります。



◆「第九のまちしめず」

町民のほとんどが素人。しかも歌詞はドイツ語。高橋先生指導の下、町内の

「せせらぎ合唱団」を中心に練習開始。畑仕事の合間、牛舎の中で、家事の合間に…町中が第九を聞きながら猛練習。ペットの九官鳥がドイツ語を覚えてというエピソードもあるほど。町の心がひとつになり、合唱は大成！その感動は高橋先生が今まで聞いた他の第九とはまったく違ったといえます。

◆第九のまちしめず

清水町は「第九のまち」として一躍有名になりました。今でも5年に一度第九が歌われ、「メッカで歌いたい」と道内外から参加者が集まります。次回予定は2015年、過去の演奏ビデオやCDは「きたくま文化蔵」①に展示されています。第九をテーマにしたお菓子も生まれました。その名も「第九のまちしめず」



「しめず」十勝清水駅前前の静月②で購入できます。せっかくだから、夜は十勝平野を山から眺める圧雪車しばれナイトツアー③で十勝平野に響くしめずの第九に思いをはせるのはいかがでしょう。



所要時間：約3時間35分
走行距離：約67km
移動時間：約1時間35分

サホロリゾートホテルの圧雪車しばれナイトツアー

きたくま文化蔵①

きたくま文化蔵①
☎ 上川郡清水町字熊牛125 ☎ 開館時：0156-62-6888、閉館時：0156-62-5115(清水町教育委員会社会教育課) ☎ 5月～10月の土・日・祝日のみ開館。11:00～17:00 ☎ 11月～4月閉館。ただし、サ「Byway見た」で冬期開館してくれます。☎ 無料 ☎ 343 517 862*00



音符の包装紙は高橋先生のアイデアだそう(右)、ワッフルも大人気の静月(左)

「第九のまちしめず」
銘菓と洋菓子 静月②

清水町のお菓子の老舗「静月」。世界のナッツ9種類と清水町のバター、卵、ヒートを使った焼菓子。パッケージデザインはもちろん第九。お土産にもおすすめの味も見た目も絶品のお菓子です。

☎ 上川郡清水町本通2-7 ☎ 0156-62-2203 ☎ 9:00～19:30(月～土曜日)、日曜日のみ 9:00～17:00 ☎ 不定休 ☎ 343 331 334*32

Drive お立ち寄り情報



ツアーの様子。他にもサホロリゾートでは冬のツアーが満載！

サホロリゾートの圧雪車しばれナイトツアー③

圧雪車の荷台に乗って、サホロ岳山頂を目指す冬ならではのツアー。凍てつく寒さを体感するとともに、広大な十勝平野の夜景や満天の星空を眺めることができます。

☎ 上川郡新得町狩勝高原 ☎ 0156-64-7111 ☎ 12月末～3月末 17:00～18:00 ※前日16時までに要予約。4歳以上、2名から参加可能。但し、12歳未満の子どもが参加の場合は保護者同伴。☎ 期間中無休 ☎ 3,150円(所要時間1時間) ☎ 608 892 749*55

地域密着型ショッピングサイト 十勝清水ふるさと直売所「かうかう」

清水町内の10業者が集まってネットショップを立ち上げています。美味しい農産物や加工品など十勝の恵みがいっぱい！いろいろな店の美味しさを楽しめるかうかうセットもおススメです。



かうかうメンバーのみなさん

★十勝清水ふるさと直売所のURL★
<http://shimizu-furuchoku.com/> ※「清水かうかう」で検索
☎ info@shimizu-furuchoku.com



魅力満載のウェブサイト

会員募集中!

北海道の風景が大好きで、誰かに伝えたい! 写真を通して「シーニックバイウェイ北海道」を応援したい...そんな皆さまのための、有料会員制のWEBフォト倶楽部です。
(年会費5,000円)

特典

- 写真家からの講師がもらえる!
- シーニックフォト倶楽部ホームページの表紙に!
- web上にマイページができる!
- 情報誌「Byway」の表紙を飾る!

1年間に投稿された作品の中から「年間ベストシーニックフォト」が選ばれます。「年間ベストシーニックフォト2011」の最優秀賞を紹介します。



最優秀賞「風雪に彩る」so-macさん

お問い合わせ/シーニックバイウェイ支援センター
〒060-0051 札幌市中央区南1条東2-11 南1条タカビル2F
TEL:011-204-7107 FAX:011-204-7108

シーニックバイウェイ北海道 候補ルート/どうなん・追分シーニックバイウェイルート

■所要時間:約3時間 ■走行距離:約63km ■移動時間:約1時間40分

私が
ご紹介し
ます
文/佐藤 好子



古くから伝えられてきた女人だけの珍しい神事

知内町には鎌倉時代からの話が掲載されている「大野土佐日記」という古文書があります。その一つが「姥杉」という瘤を持つ杉の伝説。現存するその杉は、乳不足の母親が洗米を献上祈願し、それで粥を炊き食すると乳がでるようになったことから子孫繁栄・安産・子宝の神として祀られています。また、家内安全・恋愛成就祈願、縁結びについても御利益があるのではとされています。雷公神社では毎年1月17日に宮司以外は全て女だけの祭事、通称「おっぱい祭」が行われます。女性パワーが際立つ昨今、女性の優しさと強さが地域の誇りとしてこれからも大切に受け継がれ、新しい物語を産み出し、育む原動力になってほしいと願う新春の祭です。

「十七夜講」女人の祭



祭開催は雷公神社(左)ですが、姥杉(右)はそこから徒歩10分程の知内公園内にあります

雷公神社 ①

☎ 知内町元町232 ☎ 01392-5-5116(雷公神社社務所) ☎ 584 350 151*42

知内公園内 姥杉神社 ②

☎ 知内町元町 ☎ 01392-5-6161(知内町役場) ☎ 584 320 574*56



道の駅

「十七夜講」にちなんだお菓子「おっぱいまんじゅう」(末廣庵)は「あったかいお母さんの味」。知内町物産館では地域の旬の食材が人気。

しりうち

☎ 上磯郡知内町字湯の里48-13
☎ 01392-6-2270
☎ 8:00~18:00
☎ 年中無休
☎ 584 340 774*83



函館空港 → 63・278・5・227・278 (55km・1時間18分) ⇒ 雷公神社① (30分) ⇒ 他(1km・2分) ⇒ 知内公園② (20分) ⇒ 228 (7km・20分) ⇒ しりうち③ (30分)

シーニックナイト



支笏洞爺ニセコルート

北国の凍った星空の下、無数の灯りが、雪の「みち」と人の「こころ」をつなぎます。
★2013年2月
※本誌17ページで紹介

雪あかり連携イベント



札幌シーニックバイウェイ 藻岩山麓・定山渓ルート

スノーキャンドルやイルミネーションなど雪と光の幻想的なイベントが各地で開催。
★2012年12月~2013年2月
場所/札幌市南区内各所
お問合せ/詳細はWEBサイトで
【URL】http://www.scenic-byway.com/

シーニックdeナイト



函館・大沼・噴火湾ルート

手作りキャンドルのほのかな灯りが、みちを彩り人々の心を温かくしてくれます。
★2013年2月
※本誌15ページで紹介

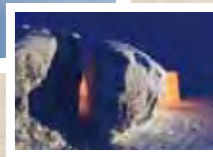
南十勝夢街道イルミネーション



十勝シーニックバイウェイ 南十勝夢街道

南十勝管内各町村にイルミネーションが点灯。光を巡るドライブに出かけませんか?
★2012年12月~2013年2月
場所/更別村、幕別町忠類地区、大樹町、広尾町
お問合せ/0155-86-2126
(大樹町商工会内 南十勝夢街道事務局)

冬こそ楽しい北海道。
シーニックバイウェイ北海道の各ルートで、開催されるイベントをご紹介します。



雪のランドアートプロジェクト

Winter Circus

大雪・富良野ルート

ウィンターサーカスは、アーティストが発想した雪のランドアートに地域がサポートし制作する冬ならではのアートプロジェクトです。
★2013年2月9日(土)・10日(日) 17:00~20:00 <夜間鑑賞会>
※昼間も鑑賞可能。好評の会場を巡るバスツアーも実施予定。
場所/旭川市西神楽、東神楽町、美瑛町、上富良野町、砂川サービスエリア、占冠 星野リゾートトマム アイスビレッジ(予定)
お問合せ/011-271-3022(ウィンターサーカス実行委員会)
【URL】http://www.taisetsu-furano.jp/wintercircus/



▲はこだてクリスマスファンタジー

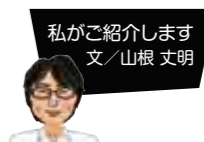


▲はこだてイルミネーション

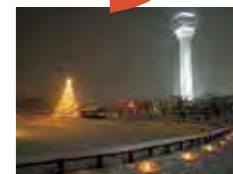


ひかりの おくりもの

ひかり—
それは人の心を温かくさせ、
そしてときめかせてくれます。
道南で、キラキラひかる
ひかりのプレゼントを
受け取ってください。



私がご紹介します
文／山根 文明



▲光の小径in五稜郭公園

▼ひかりのおくりもの
この言葉は、函館市のまちづくりの合
い言葉。冬の函館市は、ひかりのイベン
トでまちが活気つきます。温かで、きら
めく、豊かなひかりがまちを包み、私た
ち一人ひとりの心を輝かせてくれます。

▼ひかりの競演

「はこだてクリスマスファンタジー」(12
月1日～25日)は、姉妹都市であるカ
ナダ・ハリファックス市から贈られたも
みの木点灯と花火の競演。金森赤レンガ
倉庫②と海というロケーションにより、ひ
かりがさらに映えます。また、「はこだ
て冬フェスティバル」(12月1日～2月28
日)の目玉は何と言っても「はこだてイ
ルミネーション」。八幡坂や二十間坂と
いった函館元町の代表的な坂道や公園

などが約5万個のイルミネーションで輝
きます。そして、観光客や市民手作
りのキャンドルをひとつずつ配置・点灯す
る「光の小径」。函館市地域交流まちづ
くりセンター①をはじめ市内各所に手
作りキャンドルの温かなひかりが灯りま
す。界限は、教会群や歴史的建造物が
たくさんあります。雪が解け、少し暖
かくなったら、「函館まちあるきマップ」
を片手に散策してみるのも良いかもし
れません。

▼ひかりの広がり

春から秋にかけ沿道
で花の植栽活動をしてい
たメンバーが、「冬も集ま
りたいね」と沿道に押し花
キャンドルを点灯してはじまった「シー



ニックdeナイト」。ひか
りの活動はJR函館駅
や大沼国定公園③な
ど道南各所にも広が
り、観光客や地域の手
作りワックスキャンドル
やアイスキャンドルが
あちこちで灯ります。



金森赤レンガ倉庫 ②

住 函館市豊川町11-5(BAYはこだて)
☎ 0138-27-5530 ☎ 9:30～19:00(季節
により変動あり) 休 年末年始(12月31日・1
月1日) 86 041 615*28

ワックスキャンドルの作り方



Drive お立ち寄り情報



大沼国際交流プラザ(左)、大沼国定公園で行われる「大沼函館雪と氷の祭典」と「シーニックdeナイト」の競演(右)



キャンドルのひかりが幻想的!(左)、地域情報を入力するならまずここへ!(右)

大沼国定公園(大沼国際交流プラザ) ③

活火山である駒ヶ岳や大沼・小沼・じゅんさい沼
など七飯町や鹿部町、森町3町にまたがる国定
公園。大沼の情報を入力するには、JR大沼公
園駅横にある大沼国際交流プラザへ。

住 亀田郡七飯町大沼町85-15
☎ 0138-67-2170
☎ 8:30～17:30(4月～11月は18:00まで)
休 年中無休
86 815 356*88 休 休 WC 休 P

函館市地域交流まちづくりセンター ①

大正12年丸井今井呉服店函館支店として建
てられた建物を再利用しており、NPOやボラン
ティアなどの活動の場、市民交流の場、地域情
報発信の場として、観光客や市民に利用されて
います。

住 函館市末広町4-19 ☎ 0138-22-9700
☎ 9:00～21:00 休 年末年始(12月31日～1月3
日)、器材点検による月1回程度の臨時休館
86 041 313*14 休 休 WC 休 P

シーニック de ナイト

道南の国道や道道を中心として、観光客や
地域住民手作りのワックスキャンドル・アイ
スキャンドルを設置点灯するイベントです。
2013年は、2月1日(金)～17日(日)に実施
予定です。また五稜郭タワーアトリウムにて
ワックスキャンドルの製作体験会や、シーニ
ックdeナイト鑑賞バスツアーも開催します。

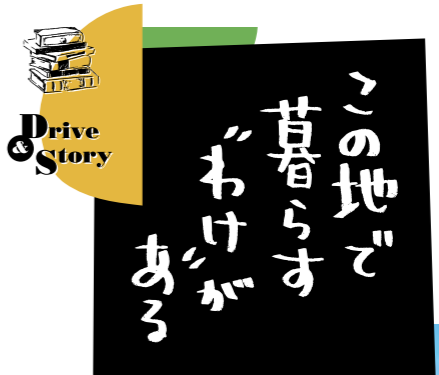
☎ 0138-54-3619(シーニックdeナイト実行委員会)

昨年度のポスター(左)、JR函館駅につづくキャ
ンドルのひかり(右上)、冬の雪道を歩くスノー
シュー体験(右下)





▼春紅葉の洞爺湖・ロープウェイから



「ただいま」と「おかえり」が交錯するまち
それぞれの理由でこの地に暮らす
ひとに焦点をあて
幸せのヒントを探してみました。



私たちがご紹介します
文／中村 幸治



文／藤井美智子

故郷に骨を埋めるつもりで

ニセコ駅前温泉「綺羅乃湯」③ 支配人の小貫理さん。小中学校をニセコで過ごし、高校卒業を機に札幌へ。その後、札幌の学校とホテルで接客業を学んだ後、「骨を埋めるならニセコ」と一念発起し故郷に。その最大の理由は、美味しい水と雄大な自然。現在は「駅前や綺羅街道にさらなる賑わいを」との思いで「ハロウィンかぼちゃ」や「シーニックナイト」など誰もが参加できる仕掛けを続けています。



「四季を感じられる幸せがニセコにある」と語る小貫さん

本州から見た

北海道の魅力に惹かれて

有珠山ロープウェイ②でガイドをする飯田理さん。高校時代に読んだ「深夜特急」で、外国の雰囲気のある北海道へ。その後、アジア、欧州ほか20数カ国を巡る一人旅。26歳で自然に関わる仕事を求め洞爺でネイチャーガイドに。火山マイスターとしても活躍する飯田さんは「有珠山から世界に洞爺湖の魅力伝えたい」と熱く語ります。

札幌近郊の方にカヌーの楽しさを

支笏ガイドハウスかのあ① 代表の松澤直紀さん。札幌出身で学生時代にガイドを学び、沖縄、洞爺湖での経験を経て支笏湖へ。何よりの魅力は「四季により移り変わる自然と日本トップクラスの透明度」。助け合いや思いやりが溢れる地域内のコミュニティを大切に、カヌーや支笏湖の魅力を発信し続けています。



訪れたい街は逢いたい人がいる街。旅の思い出は素敵な人との出逢いがある旅。日々の暮らしで出逢う情景は「人と人との物語」。いつかあなたが訪れる街に「おかえり」という言葉が響くはず。



ニセコ駅前温泉「綺羅乃湯」③

③ 虻田郡ニセコ町中央通33
☎0136-44-1100 ④10:00～21:30
⑤ 毎週水曜日(祝日の場合は翌日)
⑥ 大人(中学生以上)500円、小人(小学生)250円
⑦ 398 202 648*10
⑧ ⑨ ⑩ ⑪ ⑫ ⑬ ⑭ ⑮ ⑯ ⑰ ⑱ ⑲ ⑳

Drive お立ち寄り情報



松澤さんは「千歳・支笏湖水満まつり」スタッフのほか、青年会や消防分団員など地域の一員としても活躍中!

支笏ガイドハウスかのあ①

落ち着きがあり、雄大な大自然が残る支笏湖で「カヌー」や「ダイビング」など湖ならではの楽しさを発信・提供。「札幌近郊のカヌーのメッカ=支笏湖」を目指しています。

③ 千歳市支笏湖温泉番外地305号 ④0123-25-2430 ⑤ ⑥ ⑦ ⑧ ⑨ ⑩ ⑪ ⑫ ⑬ ⑭ ⑮ ⑯ ⑰ ⑱ ⑲ ⑳

有珠山ロープウェイ②

「洞爺湖はポテンシャルのある場所。自然、景観、食など全てが揃っている」「ジオパークの知名度を上げ、多くの人の来訪で、洞爺湖有珠山地域が活気づくようにしたい」と語る飯田さん。

③ 有珠郡壮瞥町字昭和山184-5 ④0142-75-2401 ⑤9:00～16:00(12月～3月) ⑥2/18～3/15は整備点検の為運休 ⑦ ⑧ ⑨ ⑩ ⑪ ⑫ ⑬ ⑭ ⑮ ⑯ ⑰ ⑱ ⑲ ⑳

『シーニックナイト』～映画のワンシーンのような美しい夜～

凍てついた星空の下、雪原に灯された無数の灯りが、雪の「みち」と人の「こころ」をつなぎます。ひとつつと手作りされた雪や氷のシェードに輝くキャンドルのあかりは、誰もがやさしい気持ちになる懐かしい記憶を呼び覚まします。



③ 恵庭市、千歳市、ニセコ町、倶知安町、京極町、洞爺湖町、壮瞥町ほか
④ 支笏洞爺ニセコルートの連携イベントです。詳細については「シーニックハイウェイ北海道」ホームページをご覧ください。
⑤ ⑥ ⑦ ⑧ ⑨ ⑩ ⑪ ⑫ ⑬ ⑭ ⑮ ⑯ ⑰ ⑱ ⑲ ⑳

幻想的な空間演出の「道の駅 花ロードえにわ」(左)、子ども達の笑顔が輝く「ニセコ駅前」(右上)、音と光の競演「そうべつ情報館」(右下)



▲緑豊かな石切山駅付近を走る定山渓鉄道

Drive Story

古き良き時代を 駆け抜けた 定山渓 鉄道

線路は続くよどこまでも！。歌詞のとおり、野を越え山越え、ランランランランラと多くの人の人生と幸せを運んでくれた定山渓鉄道。その歴史はわずか51年。しかし濃——い51年。



昭和44年（1969）、多くの人々から愛され続けた51年に静かに幕を閉じました。

私をご紹介します
文/富田 真末



▲定山渓鉄道を走る国鉄車両と ▲当時の「石切山駅」駅員さん

「人とモノと夢を乗せた半世紀 かつて、定山渓温泉まで私鉄『定山渓鉄道』が走っていました。大正7年（1918）に開業し、白石

駅から豊平、石切山、藤の沢、簾舞、定山渓までの6駅を約30km・1時間半かけて、ゴトゴトゴトゴト・・・ゆっくりと3往復。豊羽鉱山の鉱石や御料林の木材を輸送、温泉客も急増し賑わいをみせ、昭和4年（1929）には電化となり1日15往復程にもなったそう。さらに、戦後の隆盛期には、駅数が増え、時間も短縮、定山渓温泉の観光客と沿線産業の交通輸送を一手に担う黄金時代を迎えました。しかし、自動車時代が到来し、道路が整備され、交通手段が変化するなど、



「車窓から南区は・・・ 現在残っている唯一の駅舎「旧石切山

急こう配では勢いをつけて 乗りたいたときには手を挙げて 当時の路線は高低差が大きく、急勾配では何回もバックして勢いをつけ全力でようやく登ることができ、その様子を見ようと観客も集まったそうです。また、駅でなくとも乗客が手を挙げれば乗せることもあったり。今では考えられないですが、のんびりした当時に合ったスタイルが、たくさんの人々に好まれた理由なのかもしれません。

駅②。今は、石山振興会館として、地域の交流の場となつています。その他、南区には定山渓鉄道の跡地として残つ

ている場所がちらほら、地下鉄南北線の平岸・真駒内駅までのシエルター区間もそのひとつ。定山渓鉄道に乗り、車窓からの風景を楽しみながら旅をしてみたい・・・と、夢を描いてみました。



旧石切山駅（石山振興会館）②

〒札幌市南区石山1-3-1-30
☎011-591-8639 営業10:00～17:00
休 土・日曜日・祝日（※但し、催事等の場合は開館）
☎9 160 890*65
WC P



所要時間：約3時間40分
走行距離：約44.5km
移動時間：約1時間20分



「旧石切山駅」は札幌景観資産に指定

Drive お立ち寄り情報



優しく自然な風合いが素敵な花鉢。1つずつ全て手作り!!(左)、入口の2本の柱は、まるごと札幌軟石!!(右)



超人気メニュー「特製メンチカツデミソースがけ780円」(左)、ライダーでもある山田さんご夫婦(右)

ダイニング BUONO ④

店名のとおり、店主が自信を持って「おいしい!」と思ったメニューを皆様にお届け。時にはお客様のアイデアから生まれることも。どれもボリューム満点で美味しくて、リピーター急増中!
〒札幌市南区常盤2-1-16-3 ☎011-211-1117
営業ランチ11:30～14:30(ラストオーダー14:00) / ディナー17:30～21:00 休 火曜日 海老のトマトクリームパスタ(140g)900円 他
☎本誌持参で、日替わりアイス1人1個プレゼント
☎9 102 211*22 WC P

札幌で唯一の「札幌軟石」採掘・加工会社 辻石材工業(株) ①

約4万年前、支笏湖ができた時の火砕流が固まってきた「札幌軟石」。建造物等に使うことが多いですが、もっと多くの人に身近に感じ触れてもらいたい、この冬、軟石グッズショップをOPEN!
〒札幌市南区石山2-2-2-5 ☎011-591-3939
営業8:30～17:00 休 11月～3月:土・日曜日・祝日 / 4月～10月:日曜日・祝日 軟石マグネット500円、香石500円～他 ☎9 191 154*08
WC P

札幌セレクトショップ「SALOS」&さっぽろザンギ専門店「あげから」 ③



お店のキャラクター「あげから君」が目印

平成24年10月にオープンしたばかりの南区のアンテナショップ。空き店舗を活用し、札幌南区を中心とした特産品の販売や地域情報を発信。特製ザンギ(※)と半生揚げのテイクアウトもあります!是非お立ち寄りください!!(※北海道の方言で「鶏のからあげ」の意) サロスは12/1オープンです。
〒札幌市南区藤野3-6-5-2 ☎080-5727-4512
営業11:00～20:00 休 不定休 ☎本誌持参の方に、最高ザンギが50個当たる、お楽しみ抽選券をプレゼント(お一人様一枚) ☎9 156 060*51 WC P



三浦綾子記念文学館 ①



三浦光世館長。やさしくほほえむ笑顔にホッとやさしい気持ちになれる

2012年は綾子生誕90周年、2013～14年は水点が生誕し50周年となるメモリアルイヤー
 ① 旭川市神楽7条8丁目2-15 ② 9:00～17:00(入館は16:30まで) ③ 6月～9月:毎日開館(無休)、10月～5月:月曜休館(月曜日が祝日の場合は、翌日休館)、年末年始休館 ④ 大人500円、大学・高校生300円、小・中学生100円 ⑤ 79 312 126*60 ⑥ ⑦ ⑧ ⑨ ⑩ ⑪ ⑫ ⑬ ⑭ ⑮ ⑯ ⑰ ⑱ ⑲ ⑳ ㉑ ㉒ ㉓ ㉔ ㉕ ㉖ ㉗ ㉘ ㉙ ㉚ ㉛ ㉜ ㉝ ㉞ ㉟ ㊱ ㊲ ㊳ ㊴ ㊵ ㊶ ㊷ ㊸ ㊹ ㊺ ㊻ ㊼ ㊽ ㊾ ㊿

Drive お立ち寄り情報



泥流の被害を受けながらも現存する貴重な建築物

上富良野町開拓記念館 ③

「泥流地帯」に本名で登場し、復興に尽力した吉田貞次郎村長の住宅を解体復元した記念館。十勝岳噴火や開拓資料などの他、十勝岳爆発のビデオも見ることができる。

① 空知郡上富良野町西3線北28 ② 0167-45-3158(公民館) ③ 9:00～16:00(5月・6月・9月・10月:土・日曜日のみ開館、7月・8月:火～日曜日開館) ④ 5月・6月・9月・10月:月～金曜日、7月・8月:月曜日・祝日※11月～4月は冬期休館 ⑤ 無料 ⑥ ⑦ ⑧ ⑨ ⑩ ⑪ ⑫ ⑬ ⑭ ⑮ ⑯ ⑰ ⑱ ⑲ ⑳ ㉑ ㉒ ㉓ ㉔ ㉕ ㉖ ㉗ ㉘ ㉙ ㉚ ㉛ ㉜ ㉝ ㉞ ㉟ ㊱ ㊲ ㊳ ㊴ ㊵ ㊶ ㊷ ㊸ ㊹ ㊺ ㊻ ㊼ ㊽ ㊾ ㊿



歴史を感じる外観。シトロな雰囲気の時を忘れさせる

旭川で最も古い喫茶店 珈琲亭 ちろる ②

「水点」にも登場し綾子も通った喫茶店。昔ながらの喫茶店らしい落ち着いた店内はゆったりと時間が流れる。浅煎り・中煎り・深煎りと自分好みの本物のコーヒーとともに、「水点」を読み返してみてもいい。

① 旭川市3条通8-7 ② 0166-26-7788 ③ 8:30～19:00 ④ 日曜日 ⑤ 79 343 775*00 ⑥ ⑦ ⑧ ⑨ ⑩ ⑪ ⑫ ⑬ ⑭ ⑮ ⑯ ⑰ ⑱ ⑲ ⑳ ㉑ ㉒ ㉓ ㉔ ㉕ ㉖ ㉗ ㉘ ㉙ ㉚ ㉛ ㉜ ㉝ ㉞ ㉟ ㊱ ㊲ ㊳ ㊴ ㊵ ㊶ ㊷ ㊸ ㊹ ㊺ ㊻ ㊼ ㊽ ㊾ ㊿



所要時間:約8時間15分
 走行距離:約128km
 移動時間:約4時間15分

「泥流地帯」の地 上富良野

大地を石河原に変えた十勝岳大噴火(大正15年5月24日)を描く『泥流地帯』

片手に、この場所では味わえない風景と物語の追体験をしてほしい。

「帯」。貧しくも明るく、誠実に生きる拓一。耕作兄弟に幾多の苦難と試練が降りかかる。「ドドーン」「ドドーン」大音響を山にこだましながら、見る間に山津波は眼下に押し迫り、三人の姿を呑みこんだ。『家族を失いながらも、美しい水田を取り戻したいと苦闘する拓一・耕作兄弟の青春を通じ読者に「試練の意味」を問う。十勝岳の雄大な山並みや実り豊かな田園、今の美しい上富良野からは想像も出れない、血のにじむような復興への努力があったことだろう。物語を辿ると春のおとずれとともに、緑に色づく水田の見え方が変わるかもしれない。



旭川とともに生きた作家 作家「三浦綾子」は、77歳の生涯を終えるまで、病氣と闘いながらも愛する夫光世さんと二人三脚の執筆活動を続け「口述筆記」で多くの作品を生み出した。敬虔なクリスチャンであった彼女の小説は、人々の身近な生活を描きながら、「ひとはいかに生きるか」を、今も色あせることなく問いかける。

「水点」の地 旭川

デビュー作『水点』は、誰のころにもある原罪を描く作品。その書き出しは、「風は全くない。東の空に入道雲が、高く陽に輝いて、つくりつけた

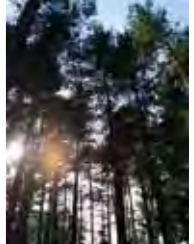
ように動かない。ストロップ松の林の影が、くつきりと地に濃く短かった。その影が生あるもののように、くろぐろと不気味に息づいて見える。」と、旭川市神楽にある外国樹種見本林の描写ではじまる。ストロップ松林は「生きることの迷いと苦しみ」、ドイトトウヒは「ころの奥、死の潜む領域」など、見本林は、登場人物の心模様を表現する舞台装置の役割を担う。その入口に三浦綾子記念文学館①が佇む。館内には、原稿や貴重な写真・資料など三浦文学の足跡が綴られ、曜日によっては光世館長から、おふたりのエピソードが聞けるかもしれない。三浦文学を存分に味わった後は、ぜひ、水点の舞台、見本林へ。入館者のみに配布する見本林マップを

大雪・富良野ルートには三浦文学が息づく場所があります。本を持参し、ゆかりの地で物語を楽しむ「地産地消」の旅。新たな発見と感動を与えてくれるでしょう。



▲変形12面体の美しい三浦綾子記念文学館
 ▲大正15年の十勝岳大噴火では、残雪を融かし大規模な泥流が発生。多くの被害を出した

私がご紹介いたします 文/芝崎 拓



▲52種約6,000本の樹木が育てられている神楽の外国樹種見本林

★シーラカンスハイウェイ北海道/大雪・富良野ルート



▲イコロを見守るかのように羽を広げるシマフクロウ。



▼真冬の阿寒湖と雄阿寒岳

ユーカラはアイヌ民族の持つ口承文芸。アイヌの人たちは子孫に伝えなければならぬ大切なことや物語をユーカラで伝えてきた。

私をご紹介します
文／永田 泰浩



ユーカラに 触れる



▲激しい黒髪の踊りは心臓比べの踊りとも呼ばれる

宝物を意味する「イコロ」

道内最大のアイヌコタン(アイヌ民族の集落)がある阿寒湖畔。アイヌに伝わるストーリーに触れたいと、阿寒観光協会まちづくり推進機構の大川富雄さんに相談してみる。「アイヌの古式舞踊を鑑賞できるシアター『イコロ』に行くのがいんじゃないかな」というアドバイスをいただき、さっそくイコロへ。儀式的な舞踊や、生物を模写するような舞踊の中に、かわいい童話のような舞踊が混ざる。

山深く分け入った狩人が、天高く舞う一羽の美しい鳥に見とれ、弓を引く事も忘れるという「弓の舞(クールムセ)」は、手塚治虫の「火の鳥」を彷彿させる。力強い舞の中にもどこか崇高な雰囲気漂う。

一方で、一人の男性を二人の女性が取り合いをする「色男の踊り(シネオツカイトウンメノコ)」は人間くさく、ユーモアたっぷり。会場も笑いに包まれる。民族を問わず同じ人間。同じようなトランプルはあるもんだと変に感心。



弦楽器トシコリと口琴ムツクリ

後半にはアイヌの民族楽器の演奏が。やわらかい音色の弦楽器トシコリと短音階でありながら多様な音色を醸し出す口琴ムツクリで、会場はなんとも言えぬ不思議な雰囲気。

公演後はイコロの眼の前に広がるアイヌコタンへ。アイヌコタンの土産物店では、ムツクリを購入すると、その場で丁寧な無料レッスンを受けられる。アイヌ

の文化は自然を尊び、自然と共存してきた文化。ムツクリを吹き

ながら阿寒の森に溶け込んだ。



所要時間:1泊2日
走行距離:約120km
移動時間:約3時間

阿寒湖アイヌシアター「イコロ」

④ 釧路市阿寒町阿寒湖温泉 4-7-84
④ 0154-67-2727 ④ 20:30(12月1日~4月28日) ※冬華美期間中は20:45 ※4月29日からは1日に5回程度 ④ 大人(中学生以上)1,000円、小学生 500円 ④ ホームページ(<http://www.akanainu.jp/>)に入場料10%割引券あり
④ 739 341 662*36



Drive お立ち寄り情報



阿寒やきとり井にはエゾ鹿肉の串焼、串焼、そばろールキャベツご飯にのる

サークルハウス 赤いベレー 阿寒カントリーレストラン

たんちよう釧路空港と阿寒湖畔の途中にある阿寒もみじ(エゾ鹿肉)や阿寒ポーグが楽しめるレストラン。阿寒やきとり井(エゾ鹿肉)は阿寒湖畔の3店とともに売り出し中の新ご当地グルメ。
④ 釧路市阿寒町23-36 ④ 0154-66-2330
④ 11:00~15:00、17:00~20:00
④ 年中無休 ④ 阿寒もみじやきとり井980円、阿寒ポーグ中華カツ丼980円 ④ 本誌持参でお食事されたお客様にソフトドリンクを1杯サービス!
④ 556 212 025*74



冬のアイヌコタン(左)、初心者用ムツクリ(右:上)と伝統的なムツクリ(右:下)

アイヌコタン

阿寒湖のアイヌコタンでは、ムツクリだけでなく、木彫りの置物やアクセサリーなど様々な伝統民芸品を購入できる。アイヌ文様のTシャツや刺繍などもあり、お土産選びには最適。
④ 釧路市阿寒町阿寒湖温泉4-7-84
④ 0154-67-2727 ④ やさいいムツクリ(初心者用)600円、伝統的なムツクリ400円
④ 739 341 668*55

阿寒湖水上フェスティバル

まずはホテルや旅館で「お楽しみチケット」を購入。フェスティバル会場では、チケットであたった飲み物や「氷点下の体感証明書」と交換しよう。何といても最大の見せ場は「冬華美」。水上で打ち上げられる花火が美しい!
④ 釧路市阿寒町阿寒湖湖上 ④ 0154-67-3200(NPO法人 阿寒観光協会まちづくり推進機構)
④ 19:30~21:00(2月1日~3月16日)
④ お楽しみチケット300円 ※駐車場は上記問合せ先にご連絡ください。



冬空を見事に飾る「冬華美」



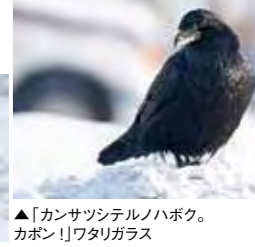
▲エゾカシラエイト。そっと見守りましょう

流氷。生きているものがたり



流氷とともに暮らすオホーツクの野生動物。彼らと私たちの関係を知り、彼らとの新たな出逢いを築く旅に出かけましょう！

▼流氷の上を滑空するオジロワシ



▲「カンサツシテルノハボク。カボン！」ワタリガラス



文／青木 伸仁

私たちが紹介します
文／桜井 あけみ

▼流氷とともに訪れる天使

映画「地の涯に生きるもの」等に描かれているように、オホーツク・知床の人と動物との関係は、昔は、厳しく、今より生活に密着したものでした。そんななか、流水の天使、クリオネはその名のとおり、天使のごとく舞い降り、愛らしさで人々を魅了し続けています。オホーツク流水館①では、「家」である流氷とともに彼らの姿を見ることがができます。

▼ふれあいのルール

オホーツクの冬の訪れを告げる白鳥を見ながら斜里、ウトロ方面へ足をのぼしてみましよう。ここでもエゾシカやキタキツネに出逢うことができるかもしれません。

▼野生動物と観光

ウトロの幌別橋③周辺では時々オオワシやオジロワシが流氷の上で観察できます。1970年代の観光ブームを背景に知床では、早くからエコツーリズムを展開。オジロワシなどは特にこの時期の観光ブームから人との距離が縮まりました。フレベの滝付近ではワタリガラスに出逢えることもあります。ワタリガラスは鳴き声に特徴があります。キヨボン、カ

幌別橋③

斜里郡斜里町ウトロ東
757 571 863*75



所要時間：約7時間
走行距離：約201km
移動時間：約5時間10分



ボンと珍妙な声で鳴きます。近年、注目されている彼らですが、とても頭がよいそうで、人を見ると観察を始めるそうです。「僕に近づきたいなら、僕のルールは守ってもらうよ」そんなことを考えているのかもしれないね。

Drive お立ち寄り情報



店周辺の森の間伐材を使って焼き上げたパンとお菓子(左)、「ドライブに来たときにこの場所に決めました」と店主の小和田さん(右)



オホーツク流水館では、北オホーツクに生息するフウセンウオにも会えます(左)、海外でも人気の流氷の天使(右)

ウナベツ岳 メーメーベーカーリー④

道産小麦100%で、自家製酵母を使用し、土製の薪釜で焼き上げた「どんぐりの家のパン」等のパンや焼き菓子が人気。店の上と店の敷地にはシーニックデッキ(春～秋)もあります。
斜里郡斜里町峰浜233 0152-29-2626
11:00～17:00(売切れ次第終了) 月・火・水曜日(不定休日あり)。HPのカレンダーを事前に確認してください。 250円～
642 561 580*86 WC P 駐車場

オホーツク流水館①

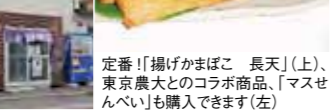
水が生まれる仕組みを分かりやすく解説するコーナーや、マイナス15度の室内で流氷の世界を体験できるコーナーなどがあります。流水館には無料の天都山展望台が併設されています。
網走市天都山245-1 0152-43-5951 8:00～18:00(夏期4月～10月)、9:00～16:30(冬期11月～3月)※年末年始(12月29日～1月5日)は臨時閉館(10:00～15:00)、団体要予約 大人520円、高校生420円、小中学生310円、団体料金あり 305 584 757*07
WC P 駐車場

石臼で練り上げる職人の味 (株)横山蒲鉾店②

今や「SURIMI」として世界共通語になった冷凍すり身は網走が発祥の地です。横山蒲鉾店は1950年代創業の老舗。自慢のすり身は札幌グランドホテルの朝食メニューに採用されました。お店では道産登録制度認定商品の「揚げかまぼこ 長天」などが購入できます。



網走市北5条西6 0152-43-3893
休日曜日、祝日(不定休となる時期もあり)
料「揚げかまぼこ 長天」288円
305 676 489*30 WC P 駐車場



定番!「揚げかまぼこ 長天」(上)、東京農大とのコラボ商品、「マスケンべい」も購入できます(左)

「北のカナリアたち」 東北方 物語



いくつもの物語の舞台となった最北の地。ここには、ロケ地撮影を陰から支える北の裏方さんたちの物語がありました。稚内・豊富・利尻・礼文が舞台となった『北のカナリアたち』もそのひとつ。



私がご紹介します
文/杉本 一幸

▲学校ロケセット(写真提供:礼文町)
▶天井板を抜き梁を架台に照明等の機材をセットした「撮影作業の足跡」を残す教室(映画ロケ記念公園②)



クレーンが故障？

撮影初日の朝6時、稚内観光協会の瀧澤さんに1本の電話が。「撮影用のクレーンが故障している！何とかしてくれ!!」こんな時間に対応できる業者もなく、途方にくれそうになった時、「もしかして凍って動かないだけかも！」大型ヒーターを調達し、暖めるとやがて起動。当日は12月初旬、快晴の空のもとでの厳しい冷え込み。地元ではよくある自然現象でしたが、道外の方にとっては「エンジンが凍って動かない」ということ自体が分からなかったそうです。



稚内観光協会(ロケ支援協議会) 瀧澤 望さん

役者さんの素顔にふれて

礼文島の宿、久保女将は「これまで冬の営業経験がなく、うまくおもてなしできるかが不安」だったそう。しかし始めてみるとトラブルも無くホッとしたそうです。また、役作りのためか一日の食事が林檎3個だけとか、映画にかける想いや礼文島の素晴らしさなどを一晩中熱く語ってくれた方など、役者さんたちの素顔の一面が印象的だったそう。「役者の皆さんと一緒の写真が少なかったのが、ちょっぴり心残りだわ」と一言。(笑)



花れぶん・女将 久保 三枝子さん

大雪と慣れない雪で 礼文町産業課・遠藤伸樹さんはロケ支援の担当となり、「撮影が円滑に進むことを一番にお手伝いしよう」と思っ



らロケが始まる日々。スタッフも慣れない雪道に四苦八苦、撮影車両がスタックし、みんなで押して救出したこともあったとか。地元があったかな人々が撮影を陰から支えました。

映画ロケ記念公園② (愛称は今後募集予定)
住 礼文町知床番部
☎ 0163-86-1001(礼文島観光協会)
📅 2013年7月中旬 一般公開(予定)



吉永さんは毎日朝食はトーストで、昼食はサンドイッチで食されたそう。現在同じものは販売されてませんが、同じくライ麦を使ったクルミとレーズンのパン(左下)がおススメ

岡田菓子店③

ライ麦パンを好む吉永小百合さんのために、粉の配合をお好みに調整し毎日焼いてとどけたという「地元の自家製パン屋さん」。隣島の礼文島のロケにもフェリーに乗せて運んだという。
住 利尻郡利尻富士町鷺泊字本町
☎ 0163-82-1596 🕒 10:00~19:00
休 年中無休(※正月のみ休暇)
料 天然酵母のクルミとレーズンの入ったパン180円
☎ 714 582 100*83 📺 📻



代表的なロシア料理が楽しめる人気No1の「サハリンコース」(左)、「ペチカ」とはロシア語で暖炉のこと。心も温まります(右)

ロシア料理「ペチカ」④

国境の街・稚内では、晴れた日にサハリンの鳥影を望めます。ペチカでは、本場ロシアの家庭料理や飲み物を提供しているほか、ロシア文化をより身近に感じてほしいと、ロシアの音楽や映像も紹介しています。
住 稚内市港1-6-28 稚内副港市場内 屋台村波止場横丁 ☎ 0162-23-7070 🕒 17:00~23:00(オーダーストップ22:30) 休 不定休
料 サハリンコース 1,500円
☎ 353 846 681*75 📺 📻

さあ、出かけよう北の果ての大きなパワーエリアへ 『北のパワートライアングルゾーン』

風水では、巨大な三角形は「火」=「太陽」のエネルギーを、優しく波打つ形は「水」=「陰」のエネルギーを、そしてそれらを結ぶ「大地」は丸い「太極(たいきょく)」を表すとされています。北の果て、利尻・礼文・稚内が作るトライアングルは、風水的に大きなパワーを生み出すエリアを形成しているのです。http://www.wakkanai-printing.co.jp/powerspot/(北のパワートライアングルで検索)



◆稚内観光協会・稚内観光協会青年部 ☎ 0162-24-1216 ◆利尻町観光協会 ☎ 0163-82-3622
◆利尻富士町観光協会 ☎ 0163-82-1114 ◆礼文島観光協会 TEL 0163-86-1001



所要時間: 1泊2日
走行距離: 約135km
移動時間: 約7時間16分



▲ひっそりと佇む鯨番屋は国の重要文化財
写真提供／るもいfan (http://rumoifan.net)

星が見守る いにしへの 物語



私がご紹介します
文／野呂美紗子

鯨じやうがもたらした雷と人々の暮らし
満天の星空に包まれる瞬間の浪漫
日本の冬は厳しさの中にも
春に想いを託す物語があります

▼当時の贅沢な暮らしぶりを垣間
見る室内の様子



▼ニシンを煮た大釜は五右衛門
風呂にもなった



◆ニシンがもたらすヒトとモノの交流
札幌から車で約3時間、小平町を北上すると国道232号沿いに大きな木造建築が現れます。明治から大正にかけて盛況を取めた花田家の鯨番屋①。盛況時、200人ものヤン衆(ニシン漁の漁夫)が、網元である親方一家と番屋で暮らしていました。ヤン衆たちは、まだ雪が残る3月頃、遠く東北などからやってきて、春、海岸に押し寄せるニシンの大群を定置網で待ちかまえて、5月には故郷に戻り農作業をし生計を立てていたそうです。驚いたことに、当時のニシンは、良好な肥料として西日本に運ばれ綿花栽培発展の重要な役割を果たしたとか。引き替えに持ち込まれたのは贅沢品の数々。鯨番屋にある素敵な文様が描かれた陶器のトイレには、当時の網元の

贅沢な暮らしぶりがみてとれます。このすぐ近くには、鯨番屋を改良した水産加工場藤田水産②があります。鯨番屋の帳場で働いていた初代が網元から番屋を譲り受けて開店。昔からの加工技術を生かした手作り商品が並びます。

■見上げてごらん、夜空の星を・・・
次に向かうはしよさんべつ温泉 ホテル「岬の湯」③。前浜で獲れた自慢のふぐ鍋を堪能。お腹を満たしたら、防寒対策をして、しよさんべつ天文台④へ。65cmもの巨大レンズの天体望遠鏡で、輝く星の姿が見られます。といっても、はるか昔の輝きなので今も存在し



ているとは限らないのも魅力の一つ。なんて思いませんか？星に浪漫を感じた後は、岬の湯③に戻り、冷えた体を温めましょう。いにしへの物語が夢の中で語りかけてくるかもしれません。



旧花田家鯨番屋 ①

留萌郡小平町字鬼鹿広富35-2 0164-57-1411(旧花田家番屋管理事務所) 5月～10月(9:30～17:00)、11月～4月(10:00～16:00) 日曜日及び12月28日～1月15日(但し6月第3日曜日～8月第2日曜日までは無休) 大人(高校生以上)350円、小人(小・中学生)100円、20人以上の団体250円 959 184 031*00

所要時間:1泊2日
走行距離:約212km
移動時間:約4時間

Drive お立ち寄り情報



自慢のふぐ鍋と前浜の魚介が絶品!(左)、初山別のフグを使ったソバ汁も買えます(右)



夕日に染まる赴きある店舗兼工場(左)、日本海の夕日とたこの燻製(右)

しよさんべつ温泉 ホテル「岬の湯」③

体の芯から温まるナトリウム塩化物泉の温泉。はるか遠くに、利尻富士が海にそびえます。夏には、初山別前浜で獲れたフグづくし(5,000円)が味わえます。

留萌郡初山別村字豊岬153 0164-67-2031 朝 6:30～8:00、昼 11:00～22:00 無休 日帰り入浴 大人500円、小人250円、家族風呂500円、1泊2食付き料金6,700円～8,500円(和室、利用人数等による) 692 513 325*33

蛸専門店(有)藤田水産 ②

蛸専門店だけあって、蛸一杯をまるごと使った「一杯たこ」など工夫を凝らした様々な商品が並び。鯨番屋を改良したお店は、地元の人々も自慢のお店です。

留萌郡小平町字鬼鹿広富90 0164-57-1048 1月～5月・11月～12月(平日8:30～17:30(土日17:00))、6月～10月(8:30～18:00) 元旦及び1月・2月の日曜日 ひっぱりだこ(たこ足珍味:58g)600円 959 184 843*33

運がよければ土星の輪が見えるかも? ④

昼の天文台では、太陽の黒点を観察できます。解説員の黒田さんは、太陽の黒点観測を続けて早30年。面白エピソードを交えながら、宇宙のいろんなことを教えてください。星に名前をつけられるマイスターズシステムも人気です。



★しよさんべつ天文台★

留萌郡初山別村字豊岬153-7 0164-67-2539 4月～9月(10:00～21:00)、10月～11月・3月(10:00～19:00) 毎週火・水曜日の17時以降(冬期間休館 12月～2月末日まで) 大人200円、小人(小・中学生)100円 692 513 221*52



来春は土星と木星が一度に見えるときか(上)、星を熱く語る黒田さん。笑顔が素敵です(左)

発行 北海道ドライブ観光推進コンソーシアム
 編集・制作 北海道開発技術センター
 シーニックバイウェイ支援センター
 印刷・製本 株式会社 須田製版

編集長 みしまはら えいぞう
 編集協力 シーニックバイウェイ北海道
 指定11ルート 候補11ルートのみなさん

編集スタッフ

原文宏 臼井栄三 三島敬子 紺野裕乃
 工藤ゆき 杉本一幸 野呂美紗子 芝崎 拓
 冨田真未 中村幸治 藤井美智子 鹿野たか嶺
 永田泰浩 青木伸仁 桜井あけみ 山根丈明
 佐藤好子 大川戸貴浩 伊藤信之 大井元揮
 佐藤理香 伊藤佳人

デザイン スタジオコロール
 イラスト スダナオ子
 写真協力 シーニックフォト倶楽部会員
 浜谷映像工房

©北海道開発技術センター
 本誌を無断で複製複製(コピー)することを禁じます。

2013年6月発行のBywayは「ドライブ & ウォーター」、シーニックバイウェイ北海道の情報満載です! お楽しみに!

「Byway」は、JR札幌駅の観光案内所、北洋銀行全店、札幌圏内の北海道銀行、北海道内「道の駅」、NEXCO東日本(砂川ISA・輪厚SA・有珠山SA等)、レンタカー営業所、ファミリー会社(ターミナル、船内等)などで配布しております。

- 1年間にどのくらい旅行に出かけますか。
 ①0回 ②1~2回 ③3回~5回 ④6回~10回 ⑤11回以上
- 本誌をどのくらい読みましたか。
 ①よく読んだ ②ある程度読んだ ③気になる記事だけ読んだ
 ④あまり読んでいない
- どこで本誌を手に入れましたか。
- 本誌で紹介されている地域を観光で訪れてみたいと思いましたか。
 ①思う ②やや思う ③どちらでもない ④あまり思わない ⑤思わない
- 本誌を読んだあと、紹介されていた地域を観光で訪れましたか。
 ①訪れた(場所) ②訪れていない
- 問5で訪れたと回答した方にお聞きします。
 訪れた地域での観光は満足しましたか。
 ①満足 ②やや満足 ③どちらでもない ④やや不満 ⑤不満
- 本誌で紹介されているお店や施設を訪れてみたいと思いましたか。
 ①思う ②やや思う ③どちらでもない ④あまり思わない ⑤思わない
- 本誌を読んだあと、紹介されていたお店や施設を利用しましたか。
 ①利用した(場所) ②利用していない
- 本誌は具体的な旅行プラン作りに役立つと思いますか。
 ①思う ②やや思う ③どちらでもない ④あまり思わない ⑤思わない
- 本誌を読んで、観光を楽しむ機会は増えましたか。
 ①増えた(年 回数程度増えた) ②変わらない
- 北海道が好きですか。
 ①好き ②どちらかという好き ③どちらでもない
 ④どちらかという嫌い ⑤嫌い
- ご自分の住んでいる地域が好きですか。
 ①好き ②どちらかという好き ③どちらでもない
 ④どちらかという嫌い ⑤嫌い
- シーニックバイウェイ北海道を知っていましたか。
 ①よく知っている ②知っている ③名前を聞いたことがある
 ④知らなかった
- シーニックバイウェイ北海道を何で知りましたか。
 ①本誌(Byway) ②HP ③新聞 ④テレビ・ラジオ
 ⑤ポスター(札幌駅前地下歩行空間など)
 ⑥イベント ⑦友人や知人 ⑧その他()

- これまで、本誌を読んだことがありますか。
 ①はじめて読んだ ②読んだことがある (Vol.1・Vol.2・Vol.3・Vol.4・
 Vol.5・Vol.6・Vol.7・Vol.8・Vol.9)
- 本誌が有料だったら購入したいと思いますか?
 ①思う(円くらい) ②思わない
- 本誌を読んだ感想についてご自由にご記入ください。
- ※右ページの記事を見てお答え下さい。
 18 鹿追町を知っていましたか。
 ①知っている ②知らない
- 19 鹿追町へ行ったことがありますか。
 ①ある(目的: 場所:) ②ない
- 20 鹿追町へ行きたいと思いますか。
 ①とても思う ②思う ③あまり思わない
- 21 鹿追町で楽しんでみたい観光資源を教えてください。
 ①食 ②景観 ③温泉 ④アウトドア(馬・カヌー・エアートリップ)
 ⑤人とのふれあい ⑥その他

●あて先●

◎はがきの場合 〒060-0051
 札幌市中央区南1条東2丁目11番地南1条タカハタビル 5F
 「北海道開発技術センター Bywayプレゼント係」宛
 ◎FAXの場合 011-271-5366
 ◎E-mailの場合
 mobile@scenicbyway.jp
 ◎応募者用携帯サイト(右記QRコード)
 http://www.scenicbyway.jp/mobile/



1.希望のプレゼント番号/2.郵便番号/3.住所
 4.電話番号/5.氏名/6.年齢/7.性別
 8.アンケートの回答を番号でお書き下さい。

締め切りは2013年5月30日(木)(必着)。当選者の発表は賞品の発送(2013年6月上旬予定)を持って代えさせていただきます。

※寄せられましたアンケートの回答は統計的に処理し、個人名が識別できないかたちにして取り扱います。



馬に乗ってトレッキング

静寂に包まれた湖

夏と冬

雪と氷の世界の幻の村

“湖の宝石”然別湖湖濱のミヤベイワナ

名物鹿追そば

チキウサギに会える

じやがいものお花畑

広がる小麦畑と防風林

毎年7月に開催される白蛇姫まつり

しかりべつ湖コタン
 2013年1月26日(土)~3月31日(日)
 越冬の然別湖に出現する氷の村には、アイスバーや、アイスロッジ、氷上露天風呂などがあります。氷点下の幻想的な世界を体験できます。

【お問合せ】然別湖コタン実行委員会事務局
 TEL:0156-69-8181 http://www.nature-center.jp/

夏になれば、辺りは一変。然別湖の雄大な自然、一面に広がるじやがいも畑や小麦畑、街中を彩る花々など、目を楽しませてくれる景色が広がります。その中で体験するアクティビティは感動的。アイヌの伝説を元にした白蛇姫まつりも見逃せないイベントです。

さあ、あなたも幸せ探しに鹿追町へ。

鹿追 しかかない

札幌から車で2時間30分、十勝 鹿追町。そこには 天空の湖と呼ばれる 然別湖があります。

寒いからこそ美しい。寒いからこそ楽しい。北海道の冬を楽しむなら、然別湖に冬だけ現れる氷の村「しかりべつ湖コタン」は外せません。寒い日であればあるほど、然別湖は美しく、神秘的な姿を見せてくれます。冷えた身体に嬉しいのは、温かい温泉と温かい食事。名物の鹿追そばはもちろんです。自家栽培や地元産の食材を使ったカフェが多いのも鹿追町の魅力です。

