

おぼろの 旅の街に 思ひ出は

北海道のよりみちドライブ情報 シーニックバイウェイ北海道 Scenic Byway

vol. 14
冬-春 '14-'15

【特集】

Drive & Nights

ドライブ&夜

TAKE FREE

Scenic Byway

冬-春 '14-'15 vol.14 / 北海道のよりみちドライブ情報 発行：北海道観光推進コンソーシアム

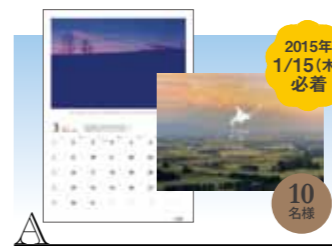


アンケートにご協力いただいた方の中から抽選で37名にプレゼントを差し上げます。



銀河の森天文台 ポストカード
2枚1組 1枚108円(税込)

宇宙の魅力が詰まったオリジナルポストカードは、銀河の森天文台で撮影したもの。2枚1組で5名様に提供。どのカードが当たるかは楽しみ！
提供 / 銀河の森天文台(りくべつ宇宙地球科学館)
十勝シーニックバイウェイ 十勝平野・山麓ルート



十勝シーニックバイウェイ 南十勝夢街道
フォトコンテストカレンダー2015
1冊 500円(税込)

南十勝夢街道フォトコンテスト入賞作品が掲載されています。今回からデザイン・サイズをリニューアル！南十勝の四季折々の美しい風景等がいっぱいのカレンダーです。
提供 / 十勝シーニックバイウェイ 南十勝夢街道



摩周ラムネ
6本セット
1164円(1本194円)(税込)

摩周ブルーをイメージした「摩周ラムネ」は、弟子屈町の美味しい水で作られています。キラキラのビー玉と一緒に楽しみください。
提供 / お酒と食品かふじ 角藤商店
釧路湿原・阿寒・摩周シーニックバイウェイ



北ワイン ケルナー 2014
2,300円(750ml)(税込)

北海道余市町木村農園で契約栽培された2014年産ケルナーの白ワインです。北海道らしい爽やかで芳醇な味わいをお楽しみ下さい。
提供 / 千蔵ワイナリー
支笏洞爺ニセコルート



香味油(柚子・生姜)
1セット 1,512円(税込)

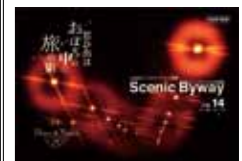
味を楽しみながら健康になれる“体に美味しい油”です。柚子と生姜の2本セットで提供。
提供 / エコERC
十勝シーニックバイウェイ トカプ子雄大空間



ばんばシャープペンシル・ばんばメモ帳セット
1セット 500円(税込)

かわいい“ばんばイラスト”がついたばんばシャープペンシルとばんばメモ帳のセット。シャープペンシルのイラストは2種類(白馬・鹿毛)。どちらが当たるかは楽しみ！
提供 / とかち馬文化を支える会
十勝シーニックバイウェイ トカプ子雄大空間

サービス提供について!



各ページ内でマークのついているお店・施設は本誌を見せると各種サービスが受けられます。ぜひご利用ください。
(2014.11~2015.5月末まで)

サービス提供一覧	
・鳥ふじ	P13
・パパラウンジ喜楽	P13
・サンク珈琲香房	P31
・よりみち	P31
・Girl's Lounge さなえ	P33
・KING OF NIGHT	P33

● ふるってご応募ください。お待ちしております! ●

「ねえ、夜が早くない？まだ、こんな時間なのに真っ暗・」女満別空港まで迎えに行った友人は車に乗り込み、赤くなった鼻をおそるおそる指で押さえ、大きく息を吸い込んで少し不安そうに呟く。そっだね、こは北だから。晩秋から早春ころまで、北国には「夕方」がないと思う。下校時の子どもたちは薄暗い中を帰宅し、夕餉の支度をすることはすでに真っ暗な夜になる。緯度が高いからね。あたりがすっかり暗くなった道を走り出すと、「外灯がないね、街の灯りが遠いね」とライイトの先をじっと見つめながら「でも、すいぶん道路が眩しいね」と呟く。そっだよ、だって、路面は白く光っているからね。雪と氷だよ。

以前、モスクワに行ったときに「今日でサマータイムはお終い、時計の針を動かして」と言われ、バスも飛行機も時間は変わらないけれど「変わった」ことに不思議な違和感をおぼえた。

夜の季節



文 ● 桜井 あけみ

Scenic Byway

シニックバイウェイ北海道
北海道のよしみちドライブ情報

vol. 14

冬-春 '14-'15

CONTENTS

【特集】

Drive & Nights



ドライブ & 夜

3

凡 例

🌄 景観	🍴 食事	🍷 軽食	🏪 ショップ
🎮 体験	🎨 ミュージアム	♨️ 温泉	🚻 WCトイレ
🚗 多目的トイレ	🅇 駐車場	🐾 ペット可	🏠 ホームページ
📱 フェイスブック有	🏠 住所	🕒 問い合わせ	🕒 営業時間
🏠 料金	♨️ 温泉	📺 プレゼント	📄 サービス情報
📄 マップコード	📍 シニックバイウェイ情報拠点	🚉 道の駅	

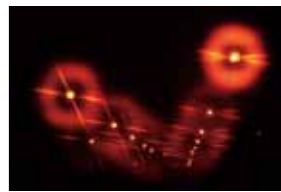
※ 📍 マークのある施設は、Scenic Byway vol.14を見せると、記載のサービスを受けられます。

📄 マップコードとは、日本全国のあらゆる場所を簡単な数字を使って表すことができるコードナンバー。対応しているカーナビや携帯電話に入力するだけで簡単に行ききたい場所がわかります。

※ 「マップコード」および「MAPCODE」は(株)デンソーの登録商標です。
※ 「QRコード」は(株)デンソーウェブの登録商標です。
シニックバイウェイ(Scenic Byway)とは、景観・シーン(Scene)の形容詞シニック(Scenic)と、わき道を意味する(Byway)を組み合わせた言葉です。

- 6 流氷はBARにある？
東オホーツクシニックバイウェイ
- 8 ■ 漆黒の夜に浮かぶ氷瀑のパレット
候補ルート/層雲峡・オホーツクシニックバイウェイ
- 10 闇夜を駆ける! 角レンジャー!
釧路湿原・阿寒・摩周シニックバイウェイ
- 12 南十勝をつなぐ光
十勝シニックバイウェイ 南十勝夢街道
- 14 世界でただ一つの熱い夜
十勝シニックバイウェイ トカプチ雄大空間
- 16 十勝の静かな夜を星空とともに
十勝シニックバイウェイ 十勝平野・山麓ルート
- 20 雪と光が織りなすアートの世界
大雪・富良野ルート
- 23 ■ 夜空で動く宝石 ~道内一の望遠鏡で天体観測
候補ルート/天塩川流域ミュージアムパークウェイ
- 24 最北のアツい夜
宗谷シニックバイウェイ
- 26 冬こそ、留萌!
萌える天北オロロンルート
- 30 雪とともに(友)に~札幌の雪山で遊ぶ
札幌シニックバイウェイ 藻岩山麓・定山溪ルート
- 32 おしゃべりな夜、洞爺湖のすずめ
支笏洞爺ニセコルート
- 34 幻想的な世界へ誘う
函館・大沼・噴火湾ルート
- 36 ■ 天空と地上のミルクウェイ
候補ルート/どなん・道分シニックバイウェイルート
- 39 アンケート DE PRESENT

表紙写真



シニックフォト倶楽部会員 No.1010

岡崎 篤 さん

「サンタクロースの道」

【撮影場所】

清里町

(東オホーツクシニックバイウェイ)

シニックフォト倶楽部

<http://photoclub.scenicbyway.jp/>

表紙の句

思ひ出は
おぼろの中に
旅の街

「解説」旅に出ると、ふと思い浮かんでくるものがあるのはなぜでしょう。それはずっと会っていない友人の笑顔だったり、学生時代によく聴いた歌の二節だったり。知らない街をそんな記憶を道連れにふらりふらり。頬を撫でる空気には、春の兆しが。そう言えばあなたにめぐり逢ったのも、街に春の予感が満ちてるときでした。

私たち、シーニックバイウェイ北海道のスタッフが
各ルートの素敵なスポットをご紹介します！



シーニックバイウェイ北海道について

地域に暮らす人が主体となり、企業や行政と手をつなぎ、景観をはじめとした地域資源の保全・改善の取り組みを進めることにより、美しい景観づくり、魅力ある空間づくり、活力ある地域づくりを目指す取り組みです。2005年よりスタートし、2014年11月現在、11の指定ルート、3つの候補ルートがあり、約400団体が活動をしています。



Drive & Nights

「明日は晴れそうだし、風もないから、流氷を見るには最高だよね」
照らし出された、道路からの景色は、夜を寒さを楽しむプロローグ。
まだ、こんな時間。これからゆっくり温かいものでも食べに行こう。

「雪と氷の上を走っていて、滑らない。」
滑るけれど、滑らないようにする努力は運転技術だけではなく車にもタイヤにも、そして道路にも考えられていて、それはきつと夜と寒さを意識する季節が生み出したものだと思う。私たちの生活も同じように、温かくて明るい空間を意識して作り出してきたのだから。少し、車から降りてみようか？」
西の山々の稜線が少し明るくなっているのは、満月に近づくと月齢のお月様。
駐車帯に車を停めて、車外に立ち月の出を待ちながら、氷点下の気温を告げる「思ってたよりも寒くな啦」それはたぶん、空気が乾燥しているから。でも、風が吹くと寒さはこの何倍にもなるのだから。

「明日は晴れそうだし、風もないから、流氷を見るには最高だよね」
照らし出された、道路からの景色は、夜を寒さを楽しむプロローグ。
まだ、こんな時間。これからゆっくり温かいものでも食べに行こう。

「明日は晴れそうだし、風もないから、流氷を見るには最高だよね」
照らし出された、道路からの景色は、夜を寒さを楽しむプロローグ。
まだ、こんな時間。これからゆっくり温かいものでも食べに行こう。

私たちの生活は、時間という時計の針で作られる区切りの中で営まれていることを改めて実感した。北海道で暮らしていると、晩秋から、ここさら夜を意識する季節が始まる。それは、同時に厳しい寒さへの備えと同列に。徐々に早くなる夜に、不安な気持ちを口々に交わしながらも、慣れていく季節の流れ。

流氷は BARにある？

Drive & Nights

流氷が接岸するほどの凍てつく寒さには、それ故の、澄み切った美しさがある。そんな港町網走にはBARがよく似合う。



春の晴れた日はオホーツク海の青さと知床連山が美しく見える鱒浦ビューポイントパーキング



スコッチバーTHE EARTH 菅原氏



美しい青に浮かぶ丸い流氷。地球を感じるもよし、アートなオホーツク海の冬のミニチュアとを感じるもよし。



私が
ご紹介します
文／青木 伸仁

★澄み切った美しさ

流氷の冷たさ、白さは大自然の荘厳さとともに凛とした美しさを感じますよね。接岸時期であれば定番の流氷観光砕氷船おーろら号はもちろんです。お時間のない方は、鱒浦ビューポイントパーキング①に行ってみましょう！小高い丘も整備されており、晴れた日は流氷と知床連山の美しいコントラストが堪能できますよ！

★流氷はBARにある？

とから流氷の民と呼ばれることもあります。」とのこと。うーん。ミステリアス！

★流氷の民

次はモヨロ貝塚館②へ。住居、お墓、貝塚の3つの遺跡から、モヨロ人々と流氷との関わりが見えてきます。よく、モヨロ人は、流氷に乗って渡って来たと言われますが、梅田学芸員曰く「北方からオホーツク海を越えて移り住んだ古代海洋狩猟民族の足跡が、北から押し寄せる流氷と重なるこ

とキラリとした味のギャップが魅力です。バーテンダーのみなさんも上品で、いろいろな観光情報を提供してくれますよ！



所要時間：1泊2日
走行距離：約56km
移動時間：約1時間36分



- 鱒浦ビューポイントパーキング①**
 ④網走市鱒浦(国道244号網走市から斜里方向へ5km) ☎305 561 842*60
- 酒菜亭 喜八③**
 ④網走市南4条西3丁目 ☎0152-43-8108 ④17:00~23:00
 ④不定休(12月31日・1月1日は休業) ④くじらづくし2,100円、鯨手作りバーコン1,680円 ☎305 677 126*46

DRIVE お立ち寄り情報



手作りの地元マタビ入りの生チョコ。イチゴとの相性もよくマタビのプチプチ感がやみつき！にゃ〜お(左)、若手バーテンダーの独創性を延ばすためパークウインターを別個に設置。(右)



熊の頭骸骨を積み上げて祭壇に。熊は信仰対象と、貴重な大陸の品々を得る交易品としても特別な存在。(左)、モヨロ人のお墓。土器を頭部に被せるその意図は？(右)

500種以上の世界の銘酒がたのしめる本格派BAR! THE EARTH ④

今年で26年を迎える最老舗オーセンティックバー。お客様の好みに繊細に配慮し、地元のフルーツ等でつくるカクテルの種類は無敵大！個人的には、スイカのソルティドックがオススメ!! まさに新鮮な飲むスイカ!!
 ④網走市南3条西2丁目 第2ツカサビル1階 ☎0152-43-5939 ④19:00~3:00(日曜・祝日19:00~0:00) ④不定休(12月31日~1月1日は休業) ④プラネットオプブル1,000円、網走産マタビ入り生チョコ600円 ☎305 677 218*48

生まれ変わったモヨロ貝塚館! モヨロ貝塚館 ②

2013年5月1日に全面リニューアルオープン! 屋内・屋外(貝塚・住居跡)全てがリニューアルされていますが、特にオススメは、屋内のモヨロ人住居再現コーナーと、お墓の再現コーナー。再現コーナーの下に実際のお墓があるそうです!
 ④網走市北1条東2丁目 ☎0152-43-2608 ④9:00~17:00(11月~4月は9:00~16:00) ④7月~9月(無休)、10月~6月(月曜・祝日・年末年始) ④大人300円 高校・大学生200円、小学・中学生100円※各団体(20名以上)20%割引 ☎305 677 592*32

あばしりセブンミュージアム

本編で紹介したモヨロ貝塚館も含め、網走市内には7つのミュージアムがあり、歴史・文化的に貴重な資源が密集している街といえるでしょう。そんな7施設を巡って、教養を深めつつレアなグッズもゲットできてしまう「あばしりセブンミュージアム」キャンペーンとスタンプラリーが開催されています。対象施設等詳細はHP (http://www.abakanko.jp/event/2014seven_museum.html) で!
 ★(一社)網走市観光協会
 ④網走市南3条東4丁目 ☎0152-44-5849 ④9:00~18:00 ④年末年始(12/31~1/1) ☎305 678 280*31



2015年3月までに施設を巡り、スタンプを押して(一社)網走市観光協会にエコネグズをゲット!

つるつる路面で転ばないために

冬に、雪道がピカピカに凍って滑りやすい路面（通称：つるつる路面）ができていたのを見たことはありますか？雪道での転倒は毎年多くの人の冬の悩みどころです。雪道との付き合い方の“コツ・心得”を知って、楽しく・快適な冬を過ごしましょう。

point 1 「雪みちの歩き方」を知る

まずは、つるつる路面で転びにくいポイントをマスターしましょう。



① 小さな歩幅で歩く！

歩幅が大きいと体の揺れが大きくなり、転倒しやすくなります。



② 靴の裏全体をつけて歩く！

雪道との接触面がつま先だけなど少ないと、不安定になります。



③ 急がず焦らず余裕をもって歩く！

雪道では夏より時間がかかることを予め想定して歩くことをオススメします。

大ケガ防止のためには、リュックを利用して両手を空けるようにすると良いです。

札幌発！雪みちを安全・快適に歩くための総合情報サイト

転ばないおしえ <http://tsurutsuru.jp>

point 2 「滑る場所」を知る

滑るのは雪道だけではなく、タイル張りの店舗や地下街へ入るときも注意が必要です。横断歩道は、車や人が沢山通るところなので、踏み固められやすく、車の熱で雪の表面が融けやすくなり、さらに車が発進するときのタイヤの摩擦によって道路が磨かれるのでとても滑りやすくなります。



point 3 「滑ること」を知る

でもやっぱり、「滑る」ということを知ることです。自分は大丈夫、という気持ちが一番危険かもしれません。自分なりの歩き方のコツをつかんで、楽しい冬をお過ごしください。

冬の靴底について

靴の裏が滑りやすい時は「靴用アタッチメント」を利用してみましょう！

※アタッチメントは、新千歳空港や札幌市内のコンビニエンスストア、靴販売店などで販売されています。

【つま先型】



【全面型】



フインターライフ推進協議会
も是非、参考にしてください。

関連サイト
北海道発！除雪でケガをせず冬を安全で健康に暮らすための雪かき情報サイト
yukikaki.jp



フインターライフ推進協議会

シーニックバイウエイ北海道 候補ルート

層雲峡・オホーツクシーニックバイウエイ

■所要時間：1泊2日 ■走行距離：約322km ■移動時間：約5時間20分

「紅の滝」「静寂の滝」「黄金の滝」「炎の滝」など氷瀑をライトアップし様々な色に変化する山彦の滝ナイトツアー②。凍結し、氷柱となった夜の山彦の滝観察や滝にまつわるエピソード、岩壁への映像投影などを行い、ホテルマウレ山荘ではコーヒー、甘酒のサービスもあります。遠軽町丸瀬布総合支所産業課只野主幹曰く「司会、照明、音響、かがり火や誘導電灯の設置、倒木の撤去など全て町民のボランティアで実施している」そう。丸瀬布温泉やまびこ集合で滝までバスで送迎、食事と入浴付きです。ツアーの後はバーパナシェ③で楽しく余韻に浸りましょう！



紅の滝。氷柱の未凍結の水の流れや滝の裏も幻想的！

丸瀬布温泉やまびこ(集合・入浴・食事場所)②

② 紋別郡遠軽町丸瀬布上武利53 ①0158-47-2213(遠軽町役場丸瀬布総合支所産業課) ③ 山彦の滝ナイトツアー：1月～3月上旬で5回程度実施予定。12月上旬に遠軽町HP(<http://engaru.jp/>)、えんがる町観光協会HP(<http://www.engaru-kankou.jp/>)、マウレ山荘HP(<http://www.maure-sanso.com/>)をご覧ください ④ 中学生以上1,200円、小学生1,000円※570円分の食事と入浴料含む。※要事前予約 ①931 580 691*88

漆黒の夜に浮かぶ氷瀑のパレット



丸瀬布温泉やまびこ

私がご紹介します
文/青木 伸仁



ライトアップされた山彦の滝

道の駅しらたき①



「アンジ」とは、アイヌ語で黒曜石という意味

アンジそば＝白滝産のそば粉にすりごまを混ぜて黒曜石のような黒色に。つなぎなしの十割そばを白滝産の山わさびで。

③ 紋別郡遠軽町奥白滝 ①0158-48-2175
④ 売店9:00～18:00、食事10:00～17:00※年末年始(12/31～1/3)変更有 ⑤ 年中無休
⑥ アンジそばは750円 ⑦ 787 429 108*04



パナシェ (Panache) ③



添加物を一切使用せず、その日仕入れた旬の食材で身体に優しい料理を提供する嬉しいバー。夜はこだわりのオリジナル手ごねハンバーグも大人気！

④ フレッシュフルーツを使ったこだわりのカクテル

③ 紋別郡遠軽町岩見通南2-2-3-2 ①0158-46-3120 ② ランチ11:00～14:00、BAR18:00～2:00
④ ランチ月曜日、BAR第2、第3日曜日
⑤ フルーツカクテル 600円～
⑥ 404 182 416*36

旭川空港 → ⑥8・③7・①160・③7・【旭川北IC・道央自動車道・比布JCT・旭川紋別自動車道・奥白滝IC】(90km・1時間20分) → ①しらたき①(30分) → 旭川紋別自動車道・③33・④070(50km・50分) → 山彦の滝ナイトツアー②(1時間) → ④070・③33・②42(40km・50分) → 宿泊先(遠軽町周辺) → 町道(徒歩1km・11分) → パナシェ(Panache)③(2時間) → 町道(徒歩1km・11分) → 宿泊先(遠軽町前) → ②42・③33・【丸瀬布IC・旭川紋別自動車道・比布JCT・道央自動車道・旭川北IC】・③7・①160・③7・⑥8(140km・130分) → 旭川空港

闇夜を駆ける！ 角レンジジャー！

弟子屈町湯の島は昔ながらの歓楽街。小さな小路にカラオケがもれ響く。そんな界隈をスバヤク駆け抜ける怪しい人影が…



笑顔が素敵な角藤さん



道の駅摩周温泉や摩周駅観光案内所でも販売中



私が
ご紹介します
文/永田 泰浩



摩周ラムネはもちろん地元の美味しいお酒も充実

★黒のバッグが泣くヒカル！

味のある感じの紺の前掛けに、20年使いたまれた黒い肩掛けバッグ。駆け抜ける人影の正体は、弟子屈町湯の島にある角藤商店②の角藤貴宣さん。昼は商店での販売を中心に。夜は20時まで営業と言いながら、毎晩21〜22時まで、湯の島の歓楽街からの「助けて〜」コールで注文の品を届けて走り回る、夜の湯の島のお助けマンなのだ！

★秘密結社「摩周酒屋くらぶ」

「酒屋も何とか町を盛り上げられないかと思ってね」と話す角藤さん。弟子屈町内の30〜40代の酒屋さんで作った「摩周酒屋くらぶ」は、2011年夏に美しい摩周ブルーをイメージした「摩周ハイボール」を発売。町内のスナックや居酒屋

★幅広く楽しんでもらうために

「ハイボールは良かったんだけど、子どもたちが飲めないしょ〜。」と2012年夏には、摩周ブルーをイメージした「摩周ラムネ」を販売。ビー玉もキラキラ光る。2014年夏からは、弟子屈町の協力も得て、地元の美しい水をラムネに使っている。「お酒にこだわらず、幅広くみんなに楽しんでもらえるものを考えていきたい」と話す角レンジジャー。

今後の展開にも乞うご期待！



所要時間：1泊2日
走行距離：約110km
移動時間：約2時間

お酒と食品 かくふじ 角藤商店 ②

住川上郡弟子屈町湯の島1丁目1-4
☎015-482-2262 ☎9:00〜20:00
休 日曜日 休 摩周ラムネ194円、みなニコリ1,663円 ☎462 849 269*36

DRIVE お立ち寄り情報



新そばのもりそば！美味！(左)、味のある店で、味のある母さんと娘さんが切り盛りしています(右)



おいしいお料理とお酒を落ち着いた雰囲気(左)、摩周温泉からすぐのところにあります(右)

味の両国 ①

地元の人が足しげく通う名店。10月中旬からは新そばが出回り、いつも美味しいお蕎麦がさらに美味しく。冬は名物の「そばラーメン」を是非！一度は食べたい逸品です。
☎川上郡弟子屈町中央2丁目9-6 ☎015-482-3064 ☎11:00-18:00 休 毎月2日、第3月曜日(祝祭日の場合は翌日) 料 もりそば650円、たぬきかしわ850円、そばラーメン(醤油・塩)650円、そばラーメン小豚丼1,050円
☎462 820 797*10

居酒屋 縄のれん ③

「秋は山菜料理やお刺身、冬は鍋や焼き魚が美味しいよ」と話すのはマスターの佐々木さん。「摩周ハイボール」はもちろん、「白つつじ」も飲みます！摩周での夜におススメ！
☎川上郡弟子屈町湯の島2丁目1-5 ☎015-482-3829 ☎18:00-23:00
休 不定休
☎462 849 202*82

ご当地ウインターフェスタがアツい！



毎冬、開催されている摩周ウインターフェスタ(弟子屈町)と、なかしべつ冬まつり(中標津町)。地域色満点のお祭りに是非いらしてください！

★摩周ウインターフェスタ 平成27年2月14日(土)〜15日(日)
☎ふれあいスペースコラレ(川上郡弟子屈町中央1丁目)
☎摩周ウインターフェスタ実行委員会(015-482-2259)

★なかしべつ冬まつり 平成27年2月7日(土)〜8日(日)
☎中標津町総合文化会館しるべつ広場(標津郡中標津町東2条南3丁目1-1)
☎なかしべつ祭り実行委員会(0153-73-3111)

両イベントとも
1日目(土曜日):10時頃から20〜21時頃
2日目(日曜日):10時頃から14〜15時頃



60人でも大丈夫！オーナー手作りピザがオススメ。スタッフが気取らずアットホーム

幅広い年齢層から人気
パブラウンジ喜楽 ⑧

広い店内でゆったりとくつろぐことができ、カラオケも充実しています。個人で飲み放題のコースを分けられおどり広尾町の姉妹店で温かい雰囲気のお店です。気軽にお越しください。
 ⑧ 広尾郡大樹町西本通20-1 ① 01558-6-4266 ② 20:00～ ③ 日曜日 ④ 90分飲み放題2,160円～3,780円 ⑤ 本誌持参でカクテル1杯サービス ⑥ 454 858 639*63
 ⑦ WC



昭和56年オープン以来人気のお店(左)、オススめは小肉と手羽先。素材と焼き方で勝負!(右)

こだわりの地場産鶏肉を炭焼きで!
鳥ふじ ②

人気の秘密は「飾らない味」と「お客様の要望に応えたメニュー」とのこと。「お客様に育てられました」と店主の藤田英智子さん。米や野菜にも道産・地元こだわります。
 ② 河西部中札内村大通南4丁目50 ① 0155-68-3833 ② 17:00～23:00 ③ 日曜日、祝祭日 ④ 手羽先486円、小肉324円 ⑤ 本誌持参で一組様会計から500円引き ⑥ 396 691 183*35
 ⑦ WC ⑧ P



す。冬だからこそその取り組みをお楽しみください!



- 南十勝夢街道イルミネーションマップはシニックバイウェイ支援センターのウェブサイトよりダウンロードできます。
- 中札内村商工会館 ①
① 0155-67-2204 (中札内村商工会)
 - 更別村役場前通り ③
③ 0155-52-2211 (更別村役場 産業課)
 - ナウマン温泉ホテルアルコ236 ④
④ 01558-8-3111
 - 道の駅コスモール大樹 ⑤
⑤ 01558-6-2126 (大樹町商工会)
 - 広尾町町内各地 ⑥
⑥ 01558-2-0177 (広尾町役場 水産商工観光課)

★町全体で光を灯す 広尾町 ⑥

「仲間が集まり相談しながら作ることで、楽しく励みになる」と並木町内会の寺山会長。サンタの人形と巨大なツリー、そして動くサンタのイルミネーションが町の玄関口で輝いています。



★壁面に輝く光 大樹町 ⑤

デザインが「宇宙のまち」大樹町ならではの大きなイルミネーションと、国道沿いにツリー型の光が灯り、町内を彩りま

★雪原に輝く光 幕別町忠類 ④

真っ白い雪原に柔らかな光が浮かび上がり、その景色は幻想的。冬の夜、外に出かけるきっかけにきたら、この想いで

★ときめきイルミネーション 更別村 ③

冬の寒さに悩む中、街並みに彩りを添える癒しの灯は平成10年から輝いています。点灯式は子供たちを交えてのイベント。喜んでもらえるよう、毎年内容を工夫しているそうです。

★地域からみなさんへ

帯広駅を出発し向うのは中札内村 ①。綺麗な光を見たあとは鳥ふじ ②で腹ごしらえを！その後、更別村 ③、幕別町忠類 ④、大樹町 ⑤を巡り、広尾町 ⑥・ひろおサンタランド ⑦のイルミネーションをお楽しみください。最後は、大樹町へ戻りパブラウンジ喜楽 ⑧で美味しいお酒を。サンタグッズが気になる方は翌日もサンタランドへ！

★村を明るく綺麗に 中札内村 ①

村内・外のみなさんに楽しんでいただけるよう国道沿いにイルミネーションが灯ります。人手不足で設置に苦労するそうですが、点灯式での園児の歓声を取り組みの励みになるそうです。

南十勝をつなぐ光

毎年冬になると南十勝の町村に灯るイルミネーション。寒さが美しさを増す冬の夜、地域の想いとともキラキラ輝く光を巡ってみませんか。



道の駅コスモール大樹

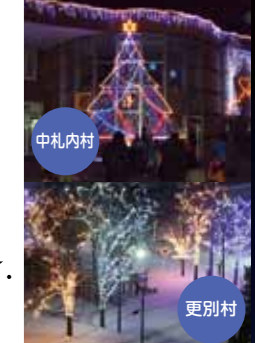


ナウマン温泉ホテルアルコ236

私たちがご紹介いたします
文/嶋津 敦子 純野 裕乃



幕別町忠類



上:中札内村商工会館 下:更別村役場前通り



世界でただ一つの熱い夜

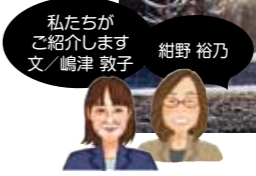
体重1トンの馬がそりを曳き二つの障害を越える200mの戦い。ばんえい十勝(帯広競馬場)のナイトレースは冬も熱い!



朝調教の様子。ばん馬はとても大きい



とち馬文化を支える会専務理事の旋丸巴さんとリッキー



私たちが
ご紹介します
文/嶋津 敦子

紺野 裕乃

ばん馬の性格によってレースの仕方も異なる

の興奮が伝わってきます。

★経営の苦難

帯広市単独開催になった2007年から、収益はずっと右肩下がりであったのだそう。苦しい経営の中、経費節減はもちろん、PR活動や全国を視野に入れたネット販売などに取り組み、地道に努力を重ね昨年ようやく黒字に。

現在のばんえい十勝(帯広競馬場)は、ふれあい動物園やバックヤードツアーの開設、豊富なイベントなど親子で楽しめる一大観光施設。誰もが気軽に楽し

むことができ、過ごすことができます。個性豊かな「ばん馬」にぜひ一度会いに来てください!



★寒さも忘れる戦い

ばんえい十勝(帯広競馬場)①で練り広げられる「ばんえい競馬」は世界で唯一の「ひき馬」競馬レース。冬は、ナイトレースがおススメで、冬の澄んだ空気の下、コース全体を照らすイルミネーションが美しい。ばんえい競馬の魅力はその迫力。とにかく馬との距離が近い!馬と騎手の空気が伝わってきます。並走しながら応援するのもよし、障害の横で待つのもよし、スタンドや3階にある冷暖房完備のプレミアムラウンジ(有料)からレース全体を見渡すのもよしと楽しみ方は様々。

冬のレースの魅力は馬の吐く息が白く見えること。レース中は、背中から湧き出る汗が見え、馬

★勝負の後は美味しい夜を

まずは十勝農園②で十勝らしさを感じる温かい料理を満喫してください。そしてもう一軒、北の屋台③の気になるお店で店主やお客さんと語りながら、楽しい時間を過ごすが十勝流!翌日は豊頃町エコERC④までドライブし、工場見学と美しい雪景色をお楽しみください。



ばんえい十勝(帯広競馬場)①

〒帯広市西13条南9丁目
☎0155-34-0825 土・日曜日13:00～、月曜日13:30～(時間はwebでチェック ※平日についてはお問合せください)
☎入場料100円、プレミアムラウンジ500円
☎124 622 189*18

DRIVE お立ち寄り情報



各店でオススメの温かいメニューをご用意♪(左)、冬の寒さ対策も冬囲いで心配なし!(右)



新設の北海道ビストロ・ジビエ研究所のコーナー(左)、人気の「とちちアヒレージョ」はバケットを添えてお召し上がりください(右)

お好みのお店でのんびり1杯! 北の屋台③

「帯広を元気にしたい」という想いから作られ、13年目を迎えた北の屋台。個性とぬくもり溢れる20軒もの屋台では、焼き鳥・イタリアンなど様々な料理とお酒を楽しめます。

☎帯広市西1条南10丁目7 ☎0155-23-8194 (北の起業広場協同組合10:00~17:30)
☎困店店舗毎に異なります(詳細はwebでチェック)
※18:00~24:00は全店共通の営業時間になります。
☎124 624 205*00

十勝の恵みを堪能 ダイニングレストラン 十勝農園②

十勝で狩猟されたエゾシカ肉の料理や、十勝産の素材を使用した新ソウルフードなど、十勝の美味しさを満喫!十勝をはじめ旬の食材を集め、素材のおいしさをテーブルにお届けします。

☎帯広市西1条南9丁目6 ☎0155-26-4141
☎17:30~23:30(金・土曜日・祝前日は24:00まで)
☎日曜日(祝日の場合は営業・翌日休み) ☎宴会コース(飲み放題込み)4,500円・5,500円・6,500円(予約制)
☎124 624 358*81

新作フレーバーオイル「香油」が登場! エコERC④



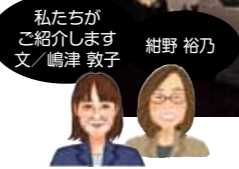
工場見学(要予約)も行っていきます(上)、湯豆腐やサラダに(右)。その他レシピはwebで!

「三重県・北海道」産業連携プロジェクトから初の商品化。国産の柚子と生姜のオイルをエコERCのなたね油にブレンド!味を楽しみながら健康になれる“体に美味しい油”です。

☎中川郡豊頃町茂岩49-16 ☎015-579-5511
☎8:00~17:30、工場見学9:30~16:30(要予約:0155-49-6611) ☎土・日曜日、祝祭日
☎香油(柚子・生姜)105g各626円、工場見学一般1,500円(記念品付き)、学生500円
☎369 209 354*75



(写真提供 銀河の森天文台)



私たちが
ご紹介しま
す文/ 嶋津 敦子

紺野 裕乃

イベントや年4回発行の天文台便りはwebで!

十勝の静かな夜を

星空とともに

私たちが日頃見ているのは
昼に地球上の世界。
銀河の森天文台
「りくべつ宇宙地球科学館」で、
夜に宇宙の世界を感じてみませんか。



「来て良かった」の一言が嬉しい
と算さん



日本最大級の望遠鏡は星雲や銀河も観測できる(左)、オリオン大星雲。ここでは星が生まれている(右)
(写真提供 銀河の森天文台)

★天文台のイメージ

専門的で硬いイメージがありますが、
ちよと星でも見に行こうという、軽い気持ち
ちよと「防寒着」を用意して天文台へGo!
星空の街・陸別町へ着いたら、食事&
喫茶 赤とんぼ①で少し遅めの昼食をと
り、坂道を上つて銀河の森天文台②へ!
明るい時間帯から訪れると楽しさも倍
増! 昼間に星の瞬く姿を見られるな
ど、驚きと感動で溢れています。「星空
に興味を抱くきっかけづくりをしたい」
と職員の方がステキな笑顔でガイドして
くれるのも魅力の一つです。

★宇宙を感じよう!

「十勝晴れ」と言われ、夜空が綺麗で、
星が明るさを増し、距離が近く感じる
十勝の星空。天文台では、レーザーポイン

★見上げてみよう☆夜の星を

帰り道、夜道をゆっくりドライブ&休
憩しながら星空を眺めてみましょう。夜
を楽しむください。その日の夜は宇宙の夢
を見るかもしれませんね。



りくべつ宇宙地球科学館 (銀河の森天文台)②

☎ 足寄郡陸別町宇遠別 ☎ 0156-27-8100 ☎ 14:00~22:30(4月~9月)、13:00~21:30(10月~3月) ☎ 月・火曜日、5月第3週月曜日~4週金曜日、12月30日~1月5日まで(5月3~5日、8月14~16日は閉館) ☎ 昼間(4月~9月14:00~18:00、10月~3月13:00~17:00)大人300円・小人(小・中学生)200円/夜間(4月~9月18:00~22:30、10月~3月17:00~21:30)大人500円・小人300円 ※小学生未満 無料、パスポート(年間入館券):大人1,000円・小人600円
☎ 596 437 432*88

DRIVE お立ち寄り情報



人気は寿司屋勤務経験有りの店長が握るお寿司(左)、8月にリニューアル個室も完備(右)
昭和43年からご夫婦で経営(左)、オリジナルメニューのとんぼ丼。イカがとにかく柔らかい!(右)

町で人気の居酒屋 居酒屋いさりび ③
「手軽にお寿司を楽しめる居酒屋です」と店長。様々なメニューを展開し、足寄産の食材も活用して料理を提供。お好みのネタ3種を選ぶ3色丼や、大きめサイズの豚串も人気!
☎ 足寄郡足寄町南2条1丁目22 ☎ 0156-25-4621 ☎ 17:00~24:00
☎ 水曜日、第3日曜日 ☎ 割 寿司1,580円(1人前)、予算2,500円~ ☎ 481 561 754*11

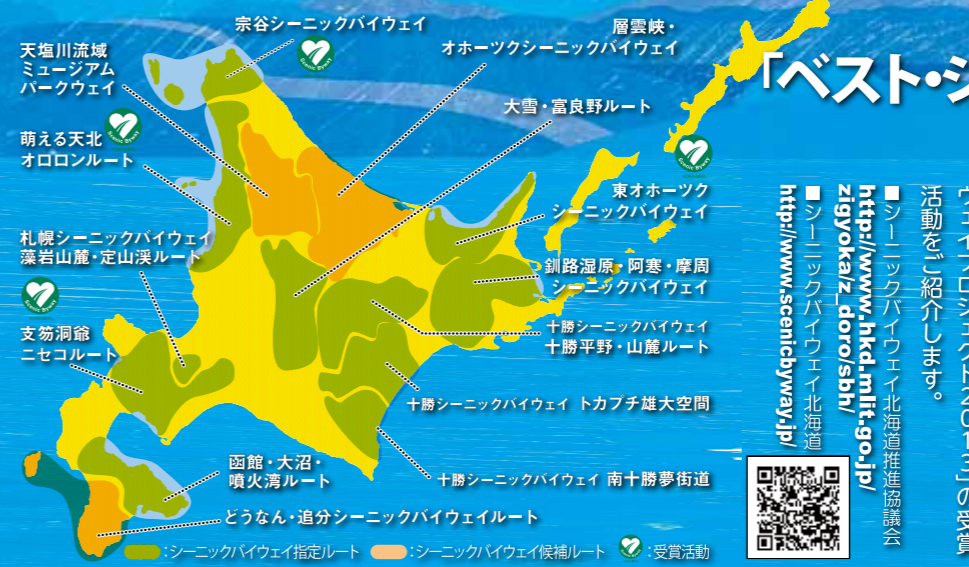
厳選した食材を使用! 食事&喫茶 赤とんぼ ①
「お客さんとのやり取りが楽しい」とマスター。旅の休憩地点として様々な方が訪れるそうです。「美味しいと言ってくれるのが嬉しい」と優しい笑顔の奥様が迎えてくれます!
☎ 足寄郡陸別町大通1-15 ☎ 0156-27-2407 ☎ 11:00~15:00
☎ 月曜日 ☎ とんぼ丼850円 ☎ 596 464 832*16

年に一度の光の夜「ウッドキャンドルナイト」

観光協会と若手林業グループ岐志会が「足寄にも冬のイベントを!」と平成24年から開催。「木の町足寄ならではの!木のぬくもりを伝えるイベントに育てたい」と観光協会の伊藤さん。切れ込みを入れた木の中心に、油をしみ込ませたおが粉を入れて火を灯すと、中心からゆっくり燃える天然のキャンドルが柔らかな光で照らします。2015年1月31日(土)16:00~19:00開催予定です。
★道の駅 あしよる銀河ホール21
☎ 足寄郡足寄町北1条1丁目3 ☎ 0156-25-6131 (NP0法人あしよる観光協会 平日9:00~17:30 ☎ 5~10月 9:00~18:00、11~4月 9:00~17:00 ☎ 年末年始 ☎ 道の駅にて販売:ウッドキャンドル(LED)5,400円 イベント時販売:豚汁、ココア 各100円、マシュマロ体験:無料、つきたて餅:無料 ☎ 481 591 001*83

別名「木こりのろうそく」。林地残材を活用。マシュマロを炙って食べる無料体験が子供に人気

シーニックバイウェイ北海道 「ベスト・シーニックバイウェイズ・プロジェクト2013」



シーニックバイウェイ北海道推進協議会では、平成20年度よりシーニックバイウェイ北海道の推進に向けて、他の模範となり、将来への発展性が高く評価できるルート活動を選出し表彰する「ベスト・シーニックバイウェイズ・プロジェクト」の取り組みを実施しています。本年より、「美しい景観づくり賞」「活力ある地域づくり賞」「魅力ある観光空間づくり賞」の3つの部門賞と活動団体の投票による活動団体賞を設け、部門賞を対象に総合的な視点で最優秀賞を決定しています。ベスト・シーニックバイウェイプロジェクト2013の受賞活動をご紹介します。

■シーニックバイウェイ北海道推進協議会
<http://www.hkd.nhl.go.jp/>
<http://www.hkd.nhl.go.jp/zigokaz.doto/sh/>
<http://www.scenicbyway.jp/>



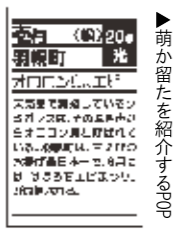
タカラモノプロジェクト (支笏洞爺ニセコルート)

「支笏湖や洞爺湖で駆除されているウチダザリガニを食べられないか?」という何気ない一言がきっかけでした。その後、色々な議論や試行錯誤を経て、最終的に落ち着いたのが、捨てられつつあるものや見向きもされなかつたもの「光」をあて、新たな付加価値をつけようという取り組みです。イタドリを活用したメニューを開発し、ホテルやカフェでの提供をはじめ、隠れた資源を発掘しそれらを巡るモニターツアーを実施するなど、継続的な取組を行っています。



地域情報受発信プロジェクト (萌える天北オロロンルート)

留萌らしい地域資源である「花鳥風月」のテーマで、遊び心満載の萌か留たを作りました。作成した萌か留たは、管内のお土産品等に添付して配布し、全管内市町村をめぐることで一式揃うという、一種の遊び感覚で周遊観光の向上をねらいました。現在、商品化を目指し、継続中です。



▲かるた解説(右)萌か留た(中)花札(左)



ガードレールの雪かきボランティア (東オホーツクシーニックバイウェイ)

冬の流水景観はかけがえない資源。しかし除雪の雪壁で車窓からは見えない。では、除雪しよう! ということで斜里町ウトロでは、ボランティア約130人によるガードレール除雪を平成19年から実施しています。冬期観光振興と地元協働意識高揚の観点から、今後も着実に継続していきたいと考えております。



▲除雪後の状況



▲除雪作業中の状況



映画ロケ地などを活用した誘客事業 (宗谷シーニックバイウェイ)

礼文、利尻、稚内豊富な観光協会・商工会、行政が連携し、映画「北のカナリアたち」のロケ地となった北宗谷への誘客を目的として、観光ニーズ把握モニターツアーによる観光ルートの検証等を行いました。今後は、着地型ツアーの確立やファンクラブの設立等によりさらなる誘客と地域活性化を目指します。



▲ロケ地を中心としたモニターツアー

雪と光が織りなす アートの世界

真っ白な雪景色にあらわれる雪の芸術、ウィンターサーカス、いつもの見慣れた風景が、アートで特別な空間へと変わります。



深山峠会場「ぼん ぼん ぼん」(2014:工藤みゆき)



上富良野商工会青年部が中心となり制作にあたる見晴台公園会場



私たちが
ご紹介する
文/菅野 なつ樹
芝崎 拓

アーティストの発案で同時期の沖縄の波の映像を投影「ゆきのかたまり」(2006:富田真未)

ウィンターサーカスって?

ウィンターサーカスは、北海道の冬ならではの「雪」と「風景」を素材としたアートプロジェクト。骨組は使用せず100%雪でできた造形は、雪景色の中、なんとも言えない存在感をはなちます。真っ白な昼の風景から幻想的な夜を楽しむ2日間限定の夜間鑑賞会。会場によっては、春の訪れとともに雪が少しずつ解け、かたちを変える様子を楽しむことができます。「2006年、旭川西神楽の1会場から始まり、地域に訪れた方が楽しめるような工夫を凝らすようになり、今では、7会場で開催している」と語るのは、大雪・富良野ルート代表の加藤祐一さん。10年目を迎えた苦労や裏話などをお聞きしました。

制作の裏側

アーティストが発想するアート作品を、地域が制作をサポートするこの取り組み。はじめの間もない頃は、双方の想いが噛み合わない事や作業ペースがつかめず、夜中まで制作にあたるなど苦労も多かったそう。また、自然と向き合う作品づくりは、暖冬や厳寒とかなかなか思い通りに進みません。その分、アーティストと



訪れる人に「制作者の想いを伝えたい」と語る加藤さん

★ウィンターサーカスに関する問合せ先 ウィンターサーカス実行委員会

旭川市宮前通東1条4丁目15番31号 大雪通りビル2F
0166-35-5731(平日9:00~17:00) 会場:道央自動車道砂川サービスエリア(上)①、旭川市西神楽④、美瑛④、東神楽会場②、上富良野深山峠会場⑤、見晴台公園会場⑥、占冠会場⑨(予定) *各会場の場所・あったかメニュー、バスツアーなどの詳細はウェブサイト(ウィンターサーカスで検索)でチェック! 夜間鑑賞会:2015年2月14日(土)・2月15日(日)17:00~20:00。作品は昼間も鑑賞いただけます。 鑑賞無料 (会場により異なる) WC P 自然体感

地域の想いが重なって、一緒に創りあげる作品が完成した時の喜びはひとしおです。

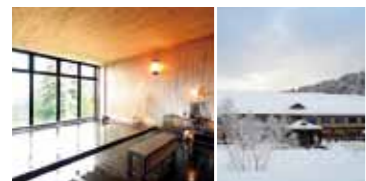
アートをめぐる旅へ

ウィンターサーカスは、会場毎に雰囲気異なるのも魅力の一つ。ぜひ会場を巡る旅

へ!各会場①~⑥と周辺地域を1泊2日で巡るコースがおススメです。1日目の食事は、夜間鑑賞会のあったかメニューをつまみつつ、地元口コミの⑦で。次の日は、絶景の白銀の道を抜けカミホ口荘⑧の温泉で疲れを癒し、占冠村⑨を目指しましょう。



DRIVE お立ち寄り情報



早朝から夜まで日帰り入浴が楽しめる、朝、条件が整えば雲海を眺められることも



それぞれのご両親が手作りしたお皿や置物など温かみのある店内に、人気の鳥山わさび他、お酒がすすむメニュー

天空の露天風呂 カミホ口荘 ⑧

標高1,200mの大自然を一望できる露天風呂からの景色に感激の声多し!キラキラと輝く雪景色、冬の張りつめた空気の中入る絶景露天風呂は特別感に満ちています。
☑️空知郡上富良野町十勝岳温泉 ☎️0167-45-2970 ☑️日帰り入浴7:00~21:00 ☑️日帰り入浴:大人600円、小学生350円、幼児無料。1泊2食付き料金:1室2名平日利用(12月)9,500円。(1月~3月)10,500円 ☎️901 872 452*78
WC P 自然体感

地元民おススメの店 にくまる ⑦

ご夫婦二人で営むアットホームなやきとり屋さん。昨年オープン、口コミで地元民が多く訪れるお店です。なんとお店のほとんどが自分達の手作り。居心地の良い空間でお酒を楽しめます!
☑️空知郡上富良野町大町1丁目2-1 ☎️0167-45-3456 ☑️ランチ:11:00~14:00、14:00~16:00ドリンクのみ提供、夜:17:00~23:00(L.O.22:30) ☑️ランチ:土曜、日曜、祝日夜:不定休 ☎️349 431 647*83 WC

星野リゾートトマム アイスビレッジ ⑨

全て氷でできた氷の街「アイスビレッジ」。氷の教会やカフェ、バー、学校、雑貨屋など、雪と氷、光に彩られた幻想的な世界はまさに非日常!極寒のトマムだからできる体験です。制作風景が見られるバックヤードツアーも開催しているのでぜひご参加ください。
☑️勇払郡占冠村字中トマム ☎️0167-58-1111 ☑️アイスビレッジ:2014年11月29日~2015年3月22日 17:00~22:00。バックヤードツアー:12月上旬~下旬(完成前まで) 開始時間18:00、19:00(時間は15分) ☑️バックヤードツアー:無料 ☎️608 511 305*82 WC P 自然体感



全てが氷でできた幻想的な光景

JR札幌駅 → 5・【道央自動車道(99km・1時間15分)】 → 砂川SA会場①(20分) → 12・90・294 (68.5km・1時間5分) → 東神楽会場②(20分) → 249・37・237 (9.5km・16分) → 旭川西神楽会場④(20分) → 237・213 (11.8km・16分) → 美瑛会場④(20分) → 213・237 (10.6km・15分) → 上富良野深山峠会場⑤(20分) → 237 (7.2km・10分) → 上富良野見晴台公園会場⑥(20分) → 291・253・38・436 (57.5km・1時間3分) → 占冠星野リゾートトマム会場⑨(1時間半) → 436・【道東自動車道】・274・5 (151km・1時間56分) → JR札幌駅

21 (20分) → 237・213 (11.8km・16分) → 美瑛会場④(20分) → 213・237 (10.6km・15分) → 上富良野深山峠会場⑤(20分) → 237 (7.2km・10分) → 上富良野見晴台公園会場⑥(20分) → 291・253・38・436 (57.5km・1時間3分) → 占冠星野リゾートトマム会場⑨(1時間半) → 436・【道東自動車道】・274・5 (151km・1時間56分) → JR札幌駅

もつ串 菟助 ③



ずっと変わらぬ美味しさ「もつ串」にはビール!!

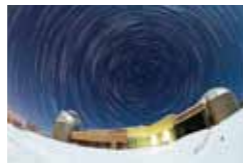
平日夜も地元客でびっしり。40年続いたもつ串専門の老舗「鳥源」の味をそのままに、同級生達で今年6月に「菟助」として新たにオープン。メにはもつ串入りの鶏だしスープのかけ蕎麦に、胡椒をかけて食べるのが、ツウ! 美味っ!

☎ 士別市西2-6-1931-9 ☎ 0165-22-3956
🕒 平日・土・祝 / 17:00~22:00、日 / 15:00~20:00
🕒 水曜日 ☎ もつ串(1本)90円、つくね(2本)300円、かけそば350円、他
☎ 272 017 669*88 📞 WC 📞 P

シーニックバイウェイ北海道 候補ルート 天塩川流域ミュージアムパークウェイ

■所要時間:1泊2日 ■走行距離:約319.3km ■移動時間:約5時間

小さな頃、夜空の星がものすごい速さで流れ、数えきれないほどの星に一つずつ名前があることが不思議で、数日後には星が移動していることに驚きました。天体について知れば知るほど、不思議さは増すばかりです。アイヌ語で“美しい”を意味する「ピリカ」から名が付けられた『ピリカ望遠鏡』は、道内一の大きさで暗い天体まで確認することができ、星の美しさに圧倒されます。天文台とプラネタリウムが併設されていることも珍しく、星を観測出来ない時でも、天体を学べます。なよろ市立天文台きたすばる②で、天体の魅力に触れてみませんか?



天体の日周運動

夜空で動く宝石
道内一の望遠鏡で天体観測

私が
ご紹介します
文/ 富田 真未



ピリカ望遠鏡による天体観測



ピリカ望遠鏡

「解氷クイズ」～春を待つ天塩川 ①



春を知らせる「時計」(左)、春の訪れを待つ氷上の「標識木」(右)

「解氷クイズ」をご存知ですか? 川の結氷が雪解けとともに移動し、氷上に設置された標識木が倒れると時計が止まる仕組み。「時計が停止=天塩川に春がやってくる日時」を予測して豪華賞品をゲットしよう! 詳しくは観光協会へ。

★中川町観光協会
☎ 中川郡中川町字中川400(標識木は天塩川「誉橋」付近) ☎ 01656-7-2117
🕒 9:00~17:00 🕒 年末年始(12/31~1/3)
☎ 640 503 059*07 📞 P 📞

なよろ市立天文台 「きたすばる」②

☎ 名寄市日進157-1 道立サンピラーパーク内 ☎ 01654-2-3956
🕒 11~3月:13:00~20:00、4~10月:13:00~21:30 🕒 月曜(祝日を除く)、祝日直後の休館日ではない日、年末年始(12/30~1/6) 🕒 一般:410円、学生:300円、高校生以下:無料/団体割引・年間バスポート有
☎ 272 748 583*66 📞 📞 📞 📞 📞 📞

稚内空港 ✈️ ⇒ 40・238 (95.5km・2時間) ⇒ 標識木(天塩川「誉橋」) ① (15分) ⇒ 40・[名寄美深道路(美深北IC~名寄北IC)]・市道(85.5km・1時間20分) ⇒ きたすばる ② (1時間30分) ⇒ 40・238 (27.3km・35分) ⇒ 宿泊先(士別市内) ⇒ 徒歩 ⇒ 菟助 ③ (2時間) ⇒ 徒歩 ⇒ 宿泊先(士別市内) ⇒ 40・[道央自動車道(士別剣淵IC~旭川蘆花IC)]・237・68 (111km・1時間5分) ⇒ 旭川空港 ✈️



フォト倶楽部通信 ③ デジカメ ワンポイント レッスン

シーニックフォト倶楽部のフォトアドバイザーから、デジカメを使って、上手に写真を撮るコツを教えていただきました。美瑛町北西の丘にあるフォトギャラリーの菊地晴夫さんです。

菊地晴夫 HARUO KIKUCHI
社団法人・日本写真家協会会員 (JPS)
NPO 法人・北海道写真家ネットワーク会員

1954年山形県生まれ、現在美瑛町在住。1995年、東京から美瑛町に移住。「北西の丘」展望公園前に菊地晴夫写真ギャラリーを開設。JPS北海道作家展などをはじめ各地で写真展開催。現在、美瑛町を拠点に写真ギャラリー、フォトライブラリー、エディトリアル、デジタルプレス、などを手がけている。

美瑛・富良野の風景写真家
菊地晴夫オフィシャルウェブサイト

http://www.biei.org/

【夜景を美しく撮る方法】

最近のデジタルカメラの性能には目を見張ります。スマートホンのカメラでも本格的な一眼レフカメラ並みに写真が撮れるようになってきました。夜景撮影も例外ではありません。夜景モードなどをうまくいかせば綺麗に撮れてしまいますね。今回のワンポイントレッスンは、更に一步踏み込んだ撮り方を披露します。きっと周りの人には驚きと感動を与えること、間違い無しですよ。



作例 1

大雪・富良野ルートで行われる「ウィンターサーカス」会場での撮影です。長時間露光で、様々な色合いのアイスクリームと車のライトの軌跡を撮った写真です。長時間露光とはシャッター速度を極端に遅くして撮影する方法です。この写真は約30秒ほどシャッターを開けています。開けている間カメラが露光してくれるので、車のライトが流れるように撮り込まれているのがわかります。ただし、手持ちではぶれてしまいますので、三脚が必要になってきます。



作例 2

星野リゾート・トマムの氷の街「アイスビレッジ」会場を撮影した写真です。空からはふわふわと雪が降っているのが撮り込まれています。これは夜景を撮影している間にストロボ(フラッシュ)を発光させて雪を捉えました。コンパクトカメラでもフラッシュ内蔵のカメラならOKです。夜景モードでフラッシュも同時に発光させてみて下さい。舞い落ちる雪が、更にロマンチックな演出をしてくれます。(カメラによってはフラッシュの用途が限られる機種もあります。)

いかがでしたか。北海道の冬はイベント目白押し。今までとはちょっと違った夜景撮影に挑戦してみませんか。



最大3店舗はしごできる「わかかナイトはしご酒」は参加店や市内主要ホテル等で購入できる。



冬期休業のライダーハウスが多い中、冬期は自宅の空き部屋をゲストハウスとして貸出。



みどり湯 小川さん

★さすらいの旅人が集まる「夜会」
 稚内にはさすらいの旅人に愛される人気の宿がある。25年前にオープンしたライダーハウスみどり湯②の秘密を知りたくて、女将の小川昌子さんを訪ねた。「ライダーハウスは儲からないね。若い人が好きだから続けていけるの」と笑顔で話す小川さん。ご主人と二人三脚で作りに上げたライダーハウスは、

温かな夜の商店街
オレンジ通り商店街 ③

オレンジ色の街灯に誘われ、地元・観光客が夜な夜な飲み歩く「オレンジ通り商店街」。稚内最大の盛り場は、55店舗ほどの飲食店が立ち並び、个性的なお店も。お気に入りのお店を探すのもオススメ。

稚内市中央2丁目5番10号 北観協稚内地区本部 0162-23-2401 各店舗による「わかかナイト」は月～木曜日のみ開催 各店舗によるわかかナイトはしご酒 2,000円 353 817 440*18

あたたかな人と湯
ライダーハウス みどり湯 ②

昔は11軒あった銭湯も今は1軒。こじんまりとした浴室に、薪で焚くお湯は地元向けに少し熱め。ライダーハウスの宿泊者がいつも利用するため、住民も「よそ者」をやさしく迎える。地元の方との裸の付き合いが楽しい。

稚内市緑1丁目10-23 0162-22-4275 入浴時間15:00～20:30 銭湯/月曜日、ライダーハウス・ゲストハウス/無休 入浴料440円、ライダーハウス1,000円、ゲストハウス2,000円 353 817 022*36

冬の風物詩「棒だら」①

冬に現れる「棒だら」を干す風景。北海道では馴染みが薄いですが、関西地方のおせちには欠かせない「棒だら」は、風が強い稚内ならではの特産品。約10Kgにもなる真鱈を約1/10の重さになるまで、自然乾燥させるその姿は、稚内の産業を実感できる風景 ※通信販売はこちら→<http://wakkanai.tv/shop/hokkaigumi/>



★株式会社 丸北北海道
 本社：稚内市中央4丁目15番29号、工場：稚内市富士見3丁目 0162-23-3250(現地での購入希望はお問合せください)
 8:00～17:00 土・日曜日・祝日 棒だら：1本6,000円、味付け棒だら1,500円 964 001 747*06

★最北の熱い「ラストナイト」
 大晦日の宗谷岬④、旅人がテントや寝袋など防寒具を持参し集まりだす。寒空の中、初対面の旅人も、互いの旅の話に花を咲かせながら、一年を振り返り、新しい年を迎えるのが宗谷岬の年越しだ。ここで稚内市民として、おもてなしを続ける和岡大志さんにお話を聞いた。「自分もライダーとして各地で色々な人にお世話になった。今は恩返しをする番」と、温かい鍋などを振る舞っている。一人ではじめたおともてなしも、手伝いに訪れるライダーや地元飲食店から食材を頂くなど、輪が広がってきた。「宗谷岬での年越し



焼酎タイムのラストは全員で「大空と大地の中で」を大合唱



参加を希望する方は、冬山用など装備を整え参加して欲しい

冬、極寒の地となる宗谷岬の大晦日。春、ライダーハウスみどり湯の焼酎タイム。ここにしかない最北のアツい夜を紹介します。



車やバイク、自転車など、まさかの移動手段で宗谷岬へ

私がお紹介します
 文/芝崎 拓



寒暖の差で海に発生する蒸気霧を気嵐という



私たちが
ご紹介する
文／米倉 礼子 野呂 美紗子

冬こそ 留萌!

世界三大波涛のひとつに数えられる留萌の海岸線。人を寄せつけない荒々しさに相反する神秘的な気嵐もまた、留萌の魅力だ。



ドラマ缶風呂に浸かって冬の夕陽を眺めよう



けあらしの里でイグルーに泊まる

★雪と遊ぶ、冬の一夜を楽しむ

夏は海水浴や新鮮な海の幸を求め、人々で賑わう留萌市ですが、冬ともなれば、世界三大波涛に数えられるほどの高波、その波頭が泡となって、海岸に打ち寄せる波の華や幻想的な気嵐に出会えます。その冬の厳しさを逆手に「一夜を楽しむイベント」がNPO法人留萌観光協会①が主催する「けあらしの里」です。留萌の景勝地、黄金岬の崖の上に立つ「海のふるさと館」周辺で例年2月に行われます。なんと、イグルー（氷のドーム状の家）を制作しフックスキヤンドルの灯りを楽しむ宿泊体験や海を眺めながらの寒中ドラム缶風呂に入ることができます。氷点下の星空の元、バーベキューを楽しむ「留萌浜焼き」もこの季節ならでは。イベント以外にも、夜の楽しみはいろいろ、ホテル神居岩

②の温泉・葉湯で湯浴み、地元民がこよなく愛す居酒屋將軍③で日本海の冬の夜をおいしく満喫できます。

★地元の人々の温かさに触れる

冬の留萌を楽しむプログラム④は更に続きます。冷え込み晴れた朝、凍った海に出現する幻想的な気嵐を撮影します。長年、気嵐を撮影する地元カメラマンの渡辺一男さんと一緒に撮影ポイントを巡り、漁師の長谷川一男さんの番屋で薪ストーブを囲み食事をします。網の繕いなども体験でき、浜言葉の漁師さんとのひととき、なぜか心が温まるのです。

★美酒で春を待つ

長い冬でも、春はやってきます!



「春待里」は、毎年3月に行われる春を呼ぶ祭り「萌えっ子春待里」にちなんだもの。ストロベリークリームベースの甘い口当たりのカクテルで冷えた身体を暖めましょう!



所要時間：1泊2日
走行距離：約270km
移動時間：約5時間

冬の大冒険へ
でかけよう!

NPO法人留萌観光協会 ①
住 留萌市大町2丁目 海のふるさと館内
☎ 0164-43-6817 図 9:00~17:00
休 海のふるさと館は冬期休業
☎ 416 391 210*00
☎ 11 ☎ WC ☎ P

るもい体験ナビ ④
★地元カメラマンと冬の海を撮る体験
<http://rumoifan.net/taiken/>
★番屋めし体験
<http://rumoi-taiken.info/>
☎ 11 ☎ WC

BAR A-one (バー・エワン) ⑤
住 留萌市開運町2丁目6-12 J-voxビル2F
☎ 0164-42-4369 図 20:00~24:00
休 日曜日 ☎ 416 362 598*70
☎ 11 ☎ WC

るもい温泉郷 温泉・葉湯 ホテル神居岩 ②



笑顔で迎える中土井支配人(左)、皇源葉湯でじっくり身体の芯から癒そう(右)

8種類の薬草をブレンドした葉湯が名物のホテル神居岩。泉質は塩化ナトリウム温泉と単純硫酸黄温泉の二種類ある。冬道のドライブで緊張した筋肉を芯から解きほぐすには最適。
住 留萌市大字留萌村字カムイワ495-1
☎ 0164-42-3500 図 日帰り入浴10:00~23:00 (月・火曜日は22:00まで) 休 年中無休 図 入浴料500円、子ども200円、1泊2食付き料金(4月~6月・9月~12月)8,000円、(1月~3月)6,300円(全て税抜き)
☎ 416 367 405*03 11 ☎ WC ☎ P

居酒屋 將軍 ③



正面の將軍の大きな文字が目印(左)、日本酒にも合うカスベの煮付け(右)

地元民がこよなく愛する大衆居酒屋。旬の地元食材がオススメメニューに並ぶ。冬の定番人気はカスベの煮付け、ぬた。カキフライだけを食べてくる客もいる。駐車場は店のすぐ目の前。
住 留萌市錦町1丁目
☎ 0164-43-5125 図 17:00~ 休 不定休
料 平均一人3,000円~が目安
☎ 416 362 470*38 11 ☎ WC ☎ P

冬の天売島はスゴイらしい

海鳥の楽園、天売島を冬に訪れる人は少なく、北海道に残された数少ない秘境とも言える。「冬の間は除雪地域も少なく、手つかずの大自然でオジロワシやアザランと出会うこともあります」と羽幌町観光協会の藤田隆二さんは語る。冬の冒険へでかけよう!



観音岬展望台で海をひとりじめ(上)、焼尻島(やぎしりとう)を背にして観音岬展望台を目指す(左)



スノーシューの動画を
ご覧ください(タブレット、
スマートフォン)

★羽幌町観光協会
住 羽幌町南町1-1 羽幌町役場内
☎ 0164-62-6666
☎ 508 669 873*43(羽幌町観光協会)

JR札幌駅⇒12・5・231(135km・2時間30分)【高速の場合：札幌JCT⇒留萌大和田IC(約138km・1時間30分)】⇒【けあらしの里体験イベント】NPO法人留萌観光協会①：イグルー制作体験(4時間)⇒【イベント以外】⇒232・031(4.5km・14分)⇒ホテル神居岩②(1時間30分)

イグルー宿泊(泊)⇒気嵐・番屋体験④(2時間)⇒231・5・12(135km・2時間30分)⇒JR札幌駅⇒031・232・231(5.1km・18分)⇒宿泊先(留萌市内)⇒徒歩⇒居酒屋將軍③⇒徒歩⇒BAR A-one⑤⇒徒歩⇒留萌市内宿泊⇒気嵐・番屋体験④(2時間)

ご案内



第14回 「野生生物と交通」研究発表会

SYMPOSIUM ON WILDLIFE AND TRAFFIC

普段あまりとりあげられない「野生生物」と「交通」に関わるさまざまなテーマの発表を通し、野生生物と人間との関係を考えるきっかけとなる場をつくりたいと思い、この研究発表会を開催しています。多くのご参加をお待ちしています。

- 日時／2015年2月20日(金)
- 会場／札幌コンベンションセンター (札幌市白石区東札幌6条1丁目1-1)
- 参加／無料(お申込みはwildlife@decnet.or.jpまで) ※詳細はウェブサイトにてご確認ください。

【お申込み・お問合せ】
 (一社)北海道開発技術センター
 「野生生物と交通」研究発表会係
 (担当:向井奈由美・佐藤美紗子)
TEL 011-738-3363
FAX 011-738-1890
E-mail wildlife@decnet.or.jp
Web http://www.wildlife-traffic.jp/



おいしい鹿肉料理満載の懇親会も開催(会費:4,000円/人)

野生動物との衝突事故を減らすために

(一社)北海道開発技術センターでは、野生動物との衝突事故を減らすため、野生生物と交通ウェブサイトを立ち上げ、野生生物と交通に関する情報発信を行っています。みなさんのドライブにお役にください。



動物との衝突・回避体験を募集中!

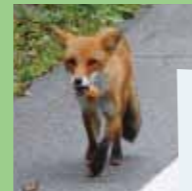
事故を防ぐためには、どのように事故が起こっているのかを知ることが重要です。過去に、動物とぶつかったことがある方、ぶつかりそうになったことがある方などを対象としたアンケートを実施しています。ご協力よろしくお願ひします。



写真&動画募集中!

「野生生物と交通」に関する写真や動画を募集しています。みなさんの撮影した決定的瞬間をご投稿ください! 投稿していただいた画像は、ウェブサイト内「ギャラリー」にて公開しているほか、野生生物と交通に関する普及啓発に使わせていただきます。

詳しくは **野生生物と交通** **検索**



観光客にもらったチキンをくわえたキタキツネ



道路へのポイ捨ても動物たちを危険にさらします

注意! 野生動物へのエサやり

人間の食べ物の味を覚えてしまうと、人間の食べ物を狙うようになります。また、道路に出てくることも多くなり、動物たちが轢かれる原因にもなっています。野生動物には食べ物を与えないようにしましょう。

衝突を避けるために1番大事なことはスピードダウンです。

エゾシカは夕方から早朝に行動が活発になります。夜間はヘッドライトの光に反射してシカの目が光るので、光るものを見つけたら要注意。



夕方から早朝に多い!

エゾシカは群れで行動します。一頭が飛び出すと続けて飛び出してくるかもれません。

1頭見かけたら要注意

エゾシカがこちらを気にしているように見えても安心してはいけません。車が近づいたときに飛び出すことがあります。

車を目掛けて飛び出すことも

道路上では蹄が滑りやすく、機敏に逃げる事ができません。エゾシカを見つけたら、減速・徐行しましょう。



道路上ではうまく逃げられない

北海道では野生動物との交通事故が多発しています。中でもエゾシカとの衝突事故が多く、1年間に約2,000件も発生しています。大型動物であるエゾシカとの衝突はわたしたちにとっても大変危険で、ときには死亡事故にもつながります。ドライブ中はエゾシカなどの野生動物に注意しましょう。

注意! エゾシカの飛び出し

考えてみませんか? ドライブ中に出会う動物たちのことを...





私が
ご紹介しま
す文／富田 真未

札幌の夜景を見ながら滑れる札幌藻岩山スキー場

雪とともに(友)に 札幌の雪山で遊ぶ

ウィンタースポーツといえば「スキー&ボード」。最近の登山ブームで、雪山を歩く人も増えています。雪山の魅力／スポーツ満喫コースを、ご紹介！



広い夜空と自然豊かな札幌国際スキー場



小樽湾まで見下ろせる札幌国際スキー場(昼)

★夜の美しさを知ったのはいつだったか。

小学生の頃、いつも行くのは札幌藻岩山スキー場①。休日に、父が連れて行ってくれたナイターが楽しみで、特別感がありました。初めて見た札幌の街の大きさと夜景の美しさに驚き、子どもながらに、綺麗ななーと感じた記憶が残っています。



夜のゲレンデは、白い雪に光が反射して、まるで宝石のような輝きです。観光客の方もレンタルがあるの、ナイタースキーで、ぜひこの感動を体験ください！

★海まで見えるスキー場

高校生になり、自分で行くようになって

てからは、旅感もブラスで札幌中心部から少し離れた札幌国際スキー場④へ。晴れの時は、滑りながら小樽の海や近隣の山々を望むことができ、樹氷や壮大な景色に圧倒されます。ナイター営業はないですが、冬は日が暮れるのが早いため、夕方にはライトアップされます。何処までも続いているように見える夜空の中と、照らされた静かな森の中を滑走する気持ちよさは癖になります。



現在は、スノーシューやアイゼンを持つて雪山を登るのが趣味の一つ。真っ白に輝く雪の中を、自分で道(足跡)を作る面

★自然に触れ、雪と友達に

夜の山歩きは少し怖さもありますが、月灯りの中を歩く面白さは計り知れません。無限に広がる魅力を持った雪は、私たちの「宝物」です。



所要時間：1泊2日
走行距離：約118.6km
移動時間：約2時間41分

札幌藻岩山スキー場 ①

札幌市南区藻岩下1991 電話011-581-2518 平日9:00~21:00、土日祝・冬休8:30~21:00、ナイター16:00~21:00(12/中旬~3/31) 閉期間中無休 料金【1回券】大人330円、小人250円 【7時間券】大人3,400円・小人2,400円 【ナイター16券】大人・小人共通2,000円 他 9 340 192*76 9 340 192*76 (スキーシーズン オンリーのスキー場です)

札幌国際スキー場 ④

札幌市南区定山溪937 電話011-598-4511 電話【通常】~17:00、土日祝~18:00(12/13~3/29) 【初滑り】~16:00(11/21~12/12) 【スプリング】~16:30(3/30~5/6) ※いずれも9時オープン 閉期間中無休 料金【通常】一日券：一般4,200円、中高生2,100円 3時間券：一般3,400円 他 493 250 468*01

DRIVE お立ち寄り情報



厚くて、旨みたっぷりの人気NO.1の豚・鶏串(左)、店舗前の巨大「赤提灯」が目印(右)



自宅で豆を挽き、香りを楽しむ時間を作ってほしいとオーナー阿部さん(左)、焙煎は6段階、味の幅は無限に(右)

居酒屋 よりみち ②

ウマイっ! 居酒屋ながら本格的な焼肉! 人気の豚・鳥串も美味しくして終始無言に。ご両親が精肉店を営まれているとこのことで、拘りのお肉を味わえます。この味を知ったらもう他に行けない!? 札幌市南区石山1-3-136 電話011-591-8205(石山中央店) 電話17:00~1:00、日祝16:30~12:30 休2回(不定休)、年末年始(12/31・1/1) 料金(2本)より260円・ぶた300円、焼肉(1人前):生ラム520円、上カルビ790円、他 本誌持参で、グループ全員にドリンク1杯無料! 姉妹店「石山本店」(石山2-9-2)でも利用可能です! 9 160 828*47

スペシャルティ豆専門店 サンク珈琲香房 ③

豆に拘った店内自家焙煎の店。豆を洗い、元々の旨みである「酸味」を調節しながら焙煎。昔、薬とされていた珈琲は、眠る3時間前に飲むと深い眠りをもたらし、健康にも良いそう。札幌市南区川沿10-2-4-8 電話011-571-3355 電話10:00~17:00 休日曜日、年末年始(12/31・1/1~3) 料金豆(100g):オリジナル創作ブレンド510円~、ブルーマウンテンNO.1(要予約)1,600円、他 本誌持参で、豆10%増量! 9 220 620*25

滝野の森で『ナイトハイク』 ⑤



園内で一番自然度が高い『滝野の森』。特別に夜間開放され、ボランティアガイドと一緒に夜の森を散歩できます。音や匂い、肌に触れる風がより鮮明に感じられます。★国営滝野すずらん丘陵公園 滝野の森 札幌市南区滝野247(滝野の森口からお入り下さい) 電話011-594-2222(滝野管理センター) 電話【冬12/23~3/31】9:00~16:00、【夏4/20~11/10】9:00~17:00(6/1~8/31は~18:00) 閉期間中無休 料金冬:無料、夏:大人410円、小人(小・中学)80円、シルバー(65歳以上)210円、各種年間パスポート有り 708 569 569*22

雪の上にコロコロと寝転ぶと一面の星空(上) まだ足跡のない静かな夜の森を歩く(下)



地元でバンド活動もするほか商工会青年部としても活躍中(左)、オーダーカクテルは、マスターの意気込みが溢れる一杯(右)

KING OF NIGHT ③

薄野で修業していた16年前、「多くの人が集える場を作りたい」と一念発起し地元で開店。今では、若者から大人まで、ゆっくりくつろげる空間として、地元で慕われるお店に。

☑️ 虻田郡留寿都村留寿都8-2 ☎️ 0136-46-2110※facebook「前川剛治」で検索してください!
 ☎️ 20:00~26:00 ☎️ 火曜日(事前の電話予約で対応可能) ☎️ 飲み放題(2時間)3,500円(ビール・ウイスキー・カクテル・ソフトドリンク)※カラオケ無料
 ♣️ 「Scenic Byway」持参で初回入店の方は料金より500円引き。*facebook見ました!でも同サービス。

☎️ 385 225 822*10 ☎️ WC ☎️ f



「雪合戦を観に、そして、楽しいお酒を飲みに来て欲しい」。オレンジ色の看板は雪合戦のチームカラー。なお、「第27回昭和新山国際雪合戦」は、2015年2月28日(土)、3月1日(日)に開催。

Girl's Lounge さなえ ②

「洞爺湖温泉街を元気にしたい!」と2014年6月に新規OPEN。お店での「たぐさんの人との出会い」や「本音で話せる雰囲気づくり」がこのお店のセールスポイント。

☑️ 虻田郡洞爺湖町洞爺湖温泉91-40 ☎️ 080-6072-0622 ☎️ 20:00~25:00
 ☎️ 月曜日、年末年始(12/31、1/1)
 ☎️ 飲み放題:ビールあり(90分)3,500円(21時までに入店)/4,000円(21時以降の入店)
 ♣️ 本誌持参で、料金より500円引き

☎️ 321 519 366*04 ☎️ WC

北海道テロワールをお土産に! 千歳ワイナリー ④



1988年創業。1955年代に建てられた札幌軟石の倉庫をワイナリーとして使用し、北の大地が育てた芳醇で果実味豊かなピノワールとケルナー、そしてハスカップが醸造されています。ワインは売店で購入可。ワインの醸造施設を見られる工場見学も人気です。

3年前、関東から千歳へ移住しワイナリーの広報を担当する黒須氏

☑️ 千歳市高台1-6-20 ☎️ 0123-27-2460 ☎️ 9:00~17:00※工場見学は予約制 ☎️ 4月~10月:休まず営業、11月~3月:土・日曜日・祝日・年末年始 ☎️ 北ワインピノワール 2012(750ml)2,880円、北ワインケルナー 2013(750ml)2,300円 ☎️ 113 888 548*72 ☎️ 出酒 ☎️ P ☎️ f



森と木の里センター ①

☑️ 有珠郡壮瞥町字東湖畔3-1 ☎️ 0142-66-2121(壮瞥町総務課)
 ☎️ 9:00~17:00 ☎️ 月曜休館 ※冬期のご利用をご希望の際は、事前に連絡をお願いします。
 ☎️ 原則として無料
 ☎️ 321 527 211*50 ☎️ P

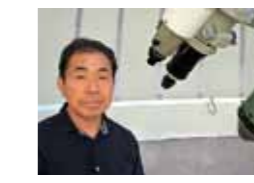
★隣町でマスターの人柄に癒される
 洞爺湖だけで夜を終わらせたくない時は、地元の人に做つてタクシーでお隣の留寿都村にあるKING OF NIGHT ③。「低価格でクオリティの高いお酒を提供したい」という前川剛治さんの気前のよさ

★洞爺湖を慕う人、雪合戦を愛する人が集う
 洞爺湖周辺が世界中で最も熱くなる時。それは昭和新年国際雪合戦が開催される2月。「昔の雪遊びの楽しさを現代に再生しよう」と26年前に産声を上げた。自身も選手として活躍し、第26回大会では見事優勝に輝いたのがGirls Lounge さなえ ②の広瀬早喜さん。洞爺湖の街と「雪合戦」を愛する店には、地元客はもとより道内外からも多くの人が集い、真冬の熱く賑やかな夜がゆっくり更けていく。

静かな星空とは対照的な地上の夜の賑わい。寡黙な夜に煌めく「ほうき星」に包まれる非日常のときをお楽しみ下さい。

 と人懐っこさに惹かれ、地元や近隣から多くの人が訪れる。運が良ければ食べられる、マスターお手製「季節の食材を使った気まぐれお通し料理」は絶品。

★星に近づき、夜空と対話する
 新千歳空港から約2時間。壮瞥町の北側、洞爺湖外輪山に位置する壮瞥公園内に森と木の里センター ①がある。「ここから見下ろす洞爺湖は、毎日表情を変えるので飽きたことがない」と語るのは壮瞥町天文同好会代表の田中文夫さん。小学5年生の時、自作の望遠鏡で月を見たのをきっかけに宇宙や星の魅力に惹かれ、今でも毎日のように星空と対話を続けている。軽妙かつロマンティックな語り口は必聴の価値あり。「二年の中でも空気が澄んでいる冬の夜は星の色が綺麗に出るのでお勧め」とのこと。



天文同好会代表の田中文夫さん



日本国内トップクラスの「空の透明度」は体感すべき!

おしゃべりな夜、洞爺湖のすすめ
 日中の雄大な景色から一転、静寂と暗闇の洞爺湖の湖面には、無数の星が降り注ぎ、人々の笑顔が輝く。おしゃべりな夜に変わる。

Drive & Nights

私たちがご紹介します
 文/中村 幸治
 藤井美智子

壮瞥町天文同好会は、現在会員25名。定期的に「夜空を見る集い」を行っており、事前の予約で参加することも可能。

所要時間:1泊2日
 走行距離:約220km
 移動時間:約4時間30分



アンドロメダ銀河

幻想的な世界へ誘う

冬、八雲町でのオオワシ・オジロワシ観察。夜の八沼での星空観察。その幻想的な想いに浸り、函館市内の本格的なバーへ。



ペルセウス座、カシオペア座



テクニカルプロデューサーの小泉真氏

★オオワシとオジロワシに出逢う

11月から3月にかけて、八雲町の遊楽部川では、黒っぽくて肩に白の模様があるオオワシや少し茶色っぽくて尾が白いオジロワシを見ることが出来ます。いずれも、越冬のため、遠くカムチャツカからやってきて、卵を産み、命が絶えたサケを餌にしています。車で来られる方は、鶴田知也文学碑①の駐車場利用がオススメです。八雲でのオオワシ、オジロワシを観察した後は、夜の八沼に向います。

★星座と神話の世界へ誘う

「冬の夜の八沼の平均気温はマイナス12℃。夏より冬は星の数が多く、夏より一面に星が見え、空気が澄んでいるので、冬はさらに幻想的です。」と語ってくれたのは、Twinkleツアー②を手がけるテクニカルプロデューサーの小泉真氏。

★幻想的な想いに浸りながら

幻想的な想いに浸りながら、最後に目指すのは函館においては、数少ないオー



センチテック・スタイルのバー・コンコルド21③。旅の最後を締めくくるには、「フレスシュ巨峰」がおすすめ。秋から冬にかけて、旬の巨峰を使ったさっぱりした味わいのカクテルで、旅の想い出を語るアイテムとしてぴったり。リキユールもしくはウォッカベースで。



Twinkleツアー②

① 大沼国立公園 大沼湖上
② 090-8901-1951 ③ 11月～3月 18時頃～(出発時間は調整可)
④ ⑤ ⑥ ⑦ ⑧ ⑨ ⑩ ⑪ ⑫ ⑬ ⑭ ⑮ ⑯ ⑰ ⑱ ⑲ ⑳ ㉑ ㉒ ㉓ ㉔ ㉕ ㉖ ㉗ ㉘ ㉙ ㉚ ㉛ ㉜ ㉝ ㉞ ㉟ ㊱ ㊲ ㊳ ㊴ ㊵ ㊶ ㊷ ㊸ ㊹ ㊺ ㊻ ㊼ ㊽ ㊾ ㊿



所要時間:約7時間30分
走行距離:約172km
移動時間:約3時間30分

DRIVE お立ち寄り情報



ザ・グレンリベットの公認アンバサダー(左)、洋の雰囲気を出し出すコンコルド21(右)

オーセンチック・スタイルのバー コンコルド21③

シングルモルトウィスキーとカクテルを中心とした本格的なバー。「ザ・グレンリベットは約60種類あり、基本は香り立つストレートで味わってほしい」と話す井守マスター。カクテルでは、ハバナモヒートがお店一押し。
④ 函館市本町1-42 シン館1F ⑤ 0138-56-5331 ⑥ 19:00～3:00(L.O) ⑦ 無休 ⑧ ザ・グレンリベット18Year(45ml)1,200円、ハバナモヒート1,200円など ⑨ 86 135 072*85 ⑩ ㉔



遊楽部川で越冬するオオワシとオジロワシ。体の大きさの割には臆病な性格。

オオワシ・オジロワシの越冬地 遊楽部川 鶴田知也文学碑①

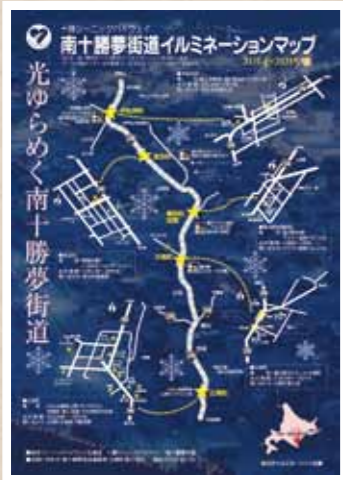
小説「コシヤミン記」の主人公終焉の地とされた場所に1985年に建立された碑。オオワシ・オジロワシを見ることが出来る場所は多数あるが、駐車場がある場所はほとんどないのでオススメ!
④ 北海道八雲町春日4-3 ⑤ 0137-63-2525(八雲商工会) ⑥ 年中 ⑦ 無休 ⑧ 無料 ⑨ 762 041 230*81 ⑩ ㉔

シーニック de ナイト 2014-2015

シーニックdeナイトは、地域住民や観光客等が手作りしたワックスキャンドルを設置点灯するイベントで、平成18年度から「函館・大沼・噴火湾ルート」の連携した取り組みとして始まりました。今年度も12月下旬と2月上旬に各地で開催されます。また、2月7日(土)、8日(日)には、八雲町できむいべやまつり、大沼では雪と氷の祭典が行われ、シーニックdeナイトも行われます。



シーニックdeナイトin八雲の様子▶



南十勝夢街道イルミネーション

シーニックバイウェイ支援センター
ウェブサイトよりダウンロード
【URL】<http://www.scenicbyway.jp/>

本誌
12ページ
で紹介

十勝シーニックバイウェイ 南十勝夢街道

南十勝の全ての町村にイルミネーションが灯ります。
イルミネーションマップを片手に、光を巡るドライブに出
かけませんか。

★2014年12月～2015年2月
(各町村によって異なります。)

場所 中札内村、更別村、幕別町忠類地区、大樹町、広尾町
お問合せ 01558-6-2126
(南十勝夢街道事務局 大樹町商工会内)

冬こそ楽しい北海道。
本号のテーマ“夜”を楽しむ
シーニックバイウェイ各ルートの
イベントをご紹介します。
冬ならではの感動体験が待っています。



大雪・富良野ルート

アーティストが発想した雪のアートを地域がサポートして制作するアートプロジェクトです。夜間鑑賞会
では、映像やライトアップなどの雪と光のアートを体験できるほか、会場でのあったかメニューや好評の
会場を巡るバスツアーも実施予定です。

★2015年2月14日(土)・15日(日)17:00～20:00<夜間鑑賞会> ※昼間も鑑賞可能。
場所 旭川市西神楽、東神楽町、美瑛町、上富良野町、砂川サービスエリア、占冠村星野リゾートマ
ムアイスビレッジ(予定)
お問合せ 0166-35-5731(ウィンターサーカス実行委員会)
【URL】<http://www.taishetsu-furano.jp/wintercircus/>

SCENIC PRESS

Winter
2014-2015

ウィンターサーカス 雪の芸術

本誌
20ページ
で紹介

★ ★ ★ シーニックバイウェイ北海道 候補ルート
★ ★ ★ どうなん・追分シーニックバイウェイルート
■所要時間:1泊2日 ■走行距離:約175km ■移動時間:約4時間

木古内町から上ノ国町の道道5号は
廃線となったJR江差線と河川「天の
川」が並行する「天の川ロード」。長湯
を楽しめる湯ノ岱温泉①で夕暮れまで
秘湯を堪能。「天の川きららトンネル」を
抜け旧JR江差線にある列車が停まら
ない幻の駅として、鉄道ファンに人気
だった天ノ川駅②へ。ここは平成7年
7月7日に設置され、森林と清流と夜空
の絶景ポイント(右写真)。国道228
号に出ると天の川橋③があり欄干に
彗星像・羽衣像のモニュメント。12星
座のレリーフが夜に光ります。きらきら
お星様公園とのんびりお月様公園が
橋を中心に広がり、不思議な小宇宙
を感じます。そして、かさざざ(七夕の架け
橋を作る伝説の鳥)ロードを歩いてい
くと現実の織姫や彦星に出会えるかも
しれない夜の店へと誘われます。



天空と地上のミルキーウェイ



「名残りの天の川銀河」 撮影:保科俊一氏
「語り継ごう!! 江差線プロジェクトフォトコンテスト」最優秀賞作品
主催:どうなん・追分シーニックバイウェイルート運営代表者会議



- ★天ノ川駅②
住 檜山郡上ノ国町字早瀬
☎0139-55-2121 (上ノ国町観光協会)
〒807 566 466*71 ♿
- ★天の川橋③
住 檜山郡上ノ国町字大留
☎0139-55-2311 (上ノ国町役場施設課)
〒807 764 582*02 ♿ P ♿

函館空港 ✈ ⇒ 63・278・100・227・228 (45km・1時間) ⇒ 道道5号 (26km・30分) ⇒ 湯ノ
岱温泉① (1時間) ⇒ 5 (5km・6分) ⇒ 天ノ川駅② (15分) ⇒ 5・228 (11km・15分) ⇒ 天の
川橋③ (1時間) ⇒ 228 (300m・2分) ⇒ 宿先(上ノ国町内) ⇒ 徒歩 ⇒ スナック翔④ (2時間)
⇒ 徒歩 ⇒ 上ノ国町内宿泊 ⇒ 228・227・100・278・63 (87km・2時間) ⇒ 函館空港 ✈



私が
ご紹介しま
す文/佐藤 好子

湯ノ岱温泉郷 国民温泉保養センター①



珍しい「炭酸泉」の秘湯。肌がしっとりし身体の芯から温まる
「美人の湯」。3つの湯船は温度が違い低いところが人気
住 檜山郡上ノ国町字湯ノ岱517-5 ☎0139-56-3147
☎5/1～10/31(10:00～21:00)・11/1～4/30(10:
00～20:00) 休 毎月第3月曜日・年末年始
料 大人350円、小人(12歳未満)100円
〒807 599 286*04 ♿ ♿ WC ♿ P

たぬき通り スナック翔④



上ノ国町には「たぬき通り」があり、天女のような美人ママが
いるお店。たぬきに化かされたお伽噺のごとく楽しい宴を満喫。
住 檜山郡上ノ国町字大留244-11 ☎0139-55-1333
☎20:00～25:00 休 毎週木曜日 年末年始12/31～
1/1 料 チャージ料金1,000円
〒482 180 426*50 ♿ WC

発行 北海道ドライブ観光推進コンソーシアム
編集・制作 シーニックバイウェイ編集制作実行委員会
協力 一般社団法人北海道開発技術センター
一般社団法人シーニックバイウェイ支援センター
印刷・製本 株式会社 須田製版

編集長 みしまはら えいぞう
編集協力 シーニックバイウェイ北海道
指定11ルート 候補3ルートのみなさん

編集スタッフ
原 文宏 臼井栄三 三島敬子 紺野裕乃
工藤みゆき 野呂美紗子 芝崎 拓 雷田真未
中村幸治 藤井美智子 永田泰浩 青木伸仁
山根文明 佐藤好子 大川戸貴浩 伊藤信之
伊藤佳人 米倉礼子 菅野なつ樹 渡辺利奈
嶋津敦子 笹原早苗 鈴木奈々 鹿野たか嶺

デザイン スタジオコロール
イラスト スダナオ子
写真協力 シーニックフォト倶楽部会員
浜谷映像工房

© 一般社団法人 北海道開発技術センター
本誌を無断で複製複製(コピー)することを禁じます。

2015年6月発行のScenic Bywayは
「ドライブ & 朝 (morning)」、
シーニックバイウェイ北海道の情報満載です！
お楽しみに！

「Scenic Byway」は、JR札幌駅の観光案内所、北洋銀行全
店、札幌圏内の北海道銀行、北海道内「道の駅」、NEXCO
東日本(砂川SA・輪厚SA・有珠山SA等)、レンタカー営業所、
フェリー会社(ターミナル、船内等)などで配布しております。

- 1 1年間にどのくらい旅行に出かけますか。
①0回 ②1~2回 ③3回~5回 ④6回~10回 ⑤11回以上
- 2 本誌をどのくらい読みましたか。
①よく読んだ ②ある程度読んだ ③気になる記事だけ読んだ
④あまり読んでいない
- 3 どこで本誌を手に入れましたか。手にとった理由も教えてください。
- 4 本誌で紹介されている地域を観光で訪れてみたいと思いませんか。
①思う ②やや思う ③どちらでもない ④あまり思わない ⑤思わない
- 5 本誌を読んだあと、紹介されていた地域を観光で訪れましたか。
①訪れた(場所) ②訪れていない
- 6 問5で訪れたと回答した方にお聞きします。
訪れた地域での観光は満足しましたか。
①満足 ②やや満足 ③どちらでもない ④やや不満 ⑤不満
- 7 本誌で紹介されているお店や施設を訪れてみたいと思いませんか。
①思う ②やや思う ③どちらでもない ④あまり思わない ⑤思わない
- 8 本誌を読んだあと、紹介されていたお店や施設を利用しましたか。
①利用した(場所) ②利用していない
- 9 本誌は具体的な旅行プラン作りに役立つと思いますか。
①思う ②やや思う ③どちらでもない ④あまり思わない ⑤思わない
- 10 本誌を読んで、観光を楽しむ機会が増えましたか。
①増えた(年 回数増えた) ②変わらない
- 11 北海道が好きですか。
①好き ②どちらかという好き ③どちらでもない
④どちらかという嫌い ⑤嫌い
- 12 ご自分の住んでいる地域が好きですか。
①好き ②どちらかという好き ③どちらでもない
④どちらかという嫌い ⑤嫌い
- 13 シーニックバイウェイ北海道を知っていましたか。
①よく知っている ②知っている ③名前を聞いたことがある
④知らなかった
- 14 シーニックバイウェイ北海道を何で知りましたか。
①本誌(Scenic Byway) ②HP ③新聞 ④テレビ・ラジオ
⑤ポスター ⑥イベント(場所) ⑦友人や知人
⑧札幌駅前通地下歩行空間 ⑨その他()

- 15 これまで、本誌を読んだことがありますか。
①はじめて読んだ ②読んだことがある ③いつも読んでいる
- 16 本誌を読んだ感想についてご自由にご記入ください。
- 17 今後シーニックバイウェイのイベント情報等を希望しますか。
①希望する ②希望しない


シーニックバイウェイ北海道

シーニックバイウェイは、景観・シーン(Scene)の形容詞シーニック
(Scenic)と わき道・よき道を意味するバイウェイ(Byway)を組み合
わせた言葉です。地域のみなさんが、美しい景観づくり、活力ある地域
づくり、魅力ある観光空間づくりの活動を展開しています。北海道の寄り
道ドライブをぜひ、お楽しみ下さい。

★イベント&活動情報は、webで!!

シーニックバイウェイ 検索

フェイスブック ツイッターもやってます!



● あて先(事務所が移転しました!) ●

◎はがきの場合 〒001-0011
札幌市北区北11条西2丁目2番17号 セントラル札幌北ビル
「北海道開発技術センター-Scenic Bywayプレゼント係」宛

◎FAXの場合 011-738-1889

◎E-mailの場合
mobile@scenicbyway.jp

◎応募者用携帯サイト(右記QRコード)
http://www.scenicbyway.jp/mobile/

1. 希望のプレゼント番号 / 2. 郵便番号 / 3. 住所
4. 電話番号 / 5. 氏名 / 6. 年齢 / 7. 性別 / 8. メールア
ドレス / 9. アンケートの回答を番号でお書き下さい。

締め切りは2015年5月31日(日)(必着)。当選者の発表は
賞品の発送(2015年6月上旬予定)を持って代えさせていただきます。
※寄せられましたアンケートの回答は統計的に処理し、
個人名が識別できないかたちにて取り扱います。

宗谷シーニックバイウェイ

電気照明を消した北防波
堤ドーム内で、やさしい光を
灯す「彩北わっキャナイト」。
自由参加で午後1時
からスノーランタンが制作
され、17時に点灯式が行
われます。スノーランタンの
幻想的な世界をお楽しみ
下さい。

★2015年2月14日(土)

場所 北海道稚内市 北防波堤ドーム
お問合せ 稚内みなとまちづくり懇談会事務局
(稚内北星学園大学内/藤崎)
0162-32-7511
mail : fujisaki@wakhok.ac.jp



函館・大沼・噴火湾ルート

地域住民や観光客により
全て手作りされたワックス
キャンドルが道南の夜を彩
ります。ほのかな灯りに心
温まり、癒されること間違い
なし。是非お越しください。
★2014年12月~2015年
2月(予定)

場所 ローマへの道(トラピ
スト修道院前)、函館市縄文
文化交流センター、函館駅正面通路、噴火湾
パノラマパーク、函館新道、国道228号(福島
町日向地区)、道の駅「上ノ国もんじゅ」(予定)
お問合せ 0138-45-7576
(シーニックdeナイト実行委員会事務局)



彩北わっキャナイト

シーニックdeナイト

本誌
35ページ
で紹介

札幌シーニックバイウェイ 藻岩山麓・定山溪ルート

雪と光の幻想的なイベント
が札幌市南区内各地で開
催されます。冬の夜、様々な
形・演出によるスノーキャ
ンドルやイルミネーションなど、
あたたかな光に包まれる、
ほっとするヒトキをお楽し
みください。

★2014年12月~2015年2月

場所 札幌市南区内各所
お問合せ 詳細はWEBサイトへ
【URL】http://sapporo-scenic.com/



支笏洞爺ニセコルート

凍てつく星空の下、無数
の灯りがつなぐ雪のみち。
2月の週末を中心に、ウェ
ルカム北海道エリアから洞
爺湖・ニセコエリアまで、
ルート内の各地でキャンド
ルを灯すおもてなしプロ
ジェクトです。

★2015年2月
(開催地により異なります。)
場所 恵庭市、支笏湖、壮瞥町、洞爺湖町、
伊達市、京極町、喜茂別町、倶知安町、赤井
川村、小樽市(予定)
お問合せ 詳細はフェイスブック(シーニックバイ
ウェイ北海道・支笏洞爺ニセコルート)で検索



雪あかりイベント

シーニックdeナイト