

TAKE FREE

アンケート  
DE  
PRESENT

アンケートにご協力いただいた  
方の中から抽選で26名に  
プレゼントを差し上げます。



**B** BASISスペシャルセット・A  
蝦夷松ククサ&小説「BASIS」  
4,500円相当

BASISの世界観を感じられる小説「BASIS」と、この地で育った蝦夷松で作ったククサをセットでお届け。美しく静かな森に囲まれた地に生きる人と自然を感じるひとときを。  
提供 / BASIS  
天塩川シーニックバイウェイ



**C** BASISスペシャルセット・B  
雪板(大人用)  
20,000円相当

極上のパウダースノーを楽しむ、遊ぶための道具。ビンディングもエッジもないシンプルな板でできたBASIS特製「雪板」をプレゼント! これを持って道北へ!! Let's「クラフト&プレイ」!  
提供 / BASIS  
天塩川シーニックバイウェイ



**D** 支笏湖 丸駒温泉旅館  
日帰りペア入浴券  
2,000円相当

大正4年創業。支笏湖の北湖畔にある地元に愛される秘湯。湖面へと繋がる野趣あふれる露天風呂をお楽しみください。  
提供 / 支笏湖 丸駒温泉旅館  
支笏河筋ニセコリゾート



**E** 十勝シーニックバイウェイ  
南十勝夢街道  
フォトコンテストカレンダー2021  
500円

南十勝夢街道が毎年制作している、フォトコンテスト入賞作品掲載のカレンダーです。ご自宅や南十勝の美しい風景をお楽しみください。  
提供 / シーニックバイウェイ 支援センター  
協力 / 十勝シーニックバイウェイ 南十勝夢街道

サービス提供について!



各ページ内でマークのついているお店・施設は本誌を見せると各種サービスが受けられます。ぜひご利用ください。(2020.12~2021.6月末まで)

サービス提供一覧

- ・Haus Von Frau Kurosawa富良野本店 P. 7
- ・ニセコ昆布温泉ホテル甘藷の森 P. 33

北海道のよしみちドライブ情報

シーニックバイウェイ北海道  
Scenic Byway

vol. 26  
冬春 '20-'21

風花に

問ひかける  
兆のしか  
何の



1  
名様



星野リゾート リゾナーレトマム  
スイートツインルーム  
2泊3日朝食付きペア宿泊招待券

北海道最大級の滞在型リゾート「星野リゾート トマム」は、約1,000ヘクタールの広大な自然に囲まれて、冬だけに現れる氷の街「アイスヴィレッジ」、夏に絶景を眺められる「雲海テラス」、「ファームエリア」、インドアウエーブプールなど様々なアクティビティを楽しむことができます。

- ・利用期間:2021年2月1日~2021年10月31日
- ・除外日:8/7~8/15、ほか満室日
- ・休館日:4月・5月はメンテナンス休館  
リゾナーレトマム休館中はザ・タワーに振替可  
提供 / 星野リゾート トマム 大雪・富良野ルート

● ふるってご応募ください。お待ちしております! ●



# 美しい輪になって

みちくさ編集長

福永 栄子



かゝこめ、かこめ…子どもの頃、よく「輪」になって遊んだ。カルタ取りに、ハンカチ落とし、椅子取りゲームなど、互いの顔を見合いながらケラケラと笑い合った。町内の夏祭りでは、輪になって盆踊り。少し大きくなり林間学校や文化祭の打ち上げなどでも皆で燃える炎を囲み、フォークダンスを踊った。

大学生の頃、東京に住む都会っ子たちを北海道のキャンプに連れていくポランティアの会に属していた。そのとき学んだのが「輪になる」ことの大切さであった。安全のためのオリエンテーションでは、常にきれいな輪になるように指示した。全員が等距離で互いの顔を見合える「輪」を作り、体制を整えてから話すことが求められた。この技術は大人になっても活かされている。その頃、

キャンプのクライマックスは、キャンプファイヤー。炎を囲んで過ごす漆黒の夜、パチパチという音と、燃える香りを仲間と静かに共有する心のつながり。それぞれが炎をみつめながら、語り部になる。

ニセコ町で出会った蝦夷富士「羊蹄山」の朝日。円形の成層火山は輪そのもの

## Scenic Byway

シニックバイウェイ北海道  
北海道のよしみちドライブ情報  
vol.26  
冬春 '20-'21

### CONTENTS



【特集】  
ドライブ & 輪

3

#### 凡例

- 🌄 景観
- 🍴 食事
- 🍷 軽食
- 🏪 ショップ
- 🚲 体験
- 🎵 ミュージアム
- ♨️ 温泉・入浴施設
- 🚻 WCトイレ
- 🚗 多目的トイレ
- 🚗 駐車場
- 🐾 ペット可
- 📶 WiFiあり
- 🏠 ホームページ有
- 📱 フェイスブック有
- 🏠 住所
- 📞 問い合わせ
- 🕒 営業時間
- 📅 休日
- 💰 料金(税込)
- 📺 プレゼント
- 📄 サービス情報
- 📍 マップコード
- 📍 シニックバイウェイ情報拠点
- 🚉 道の駅

※マークのある施設は、Scenic Byway vol.26を見せると、記載のサービスを受けられます。  
※ドライブコースは主要な国道・道道を記載しています。  
※料金は2020年11月時点の税込価格です。  
※マップコードとは、日本全国のあらゆる場所を簡単な数字を使って表示することができるコードナンバー。対応しているカーナビや携帯電話に入力するだけで簡単に行きたい場所がわかります。  
※「マップコード」および「MAPCODE」は(株)デンソーの登録商標です。  
※「QRコード」は(株)デンソーウェアの登録商標です。  
※シニックバイウェイ(Scenic Byway)とは、景観・シーン(Scene)の形容詞シニック(Scenic)と、わき道を意味する(Byway)を組み合わせた言葉です。  
※新型コロナウイルスの影響により、掲載の内容が変更・中止となる場合があります。事前にご確認のうえ、ご利用ください。  
※「新しい旅のエチケット」で感染リスクを避けて安心楽しい旅行を  
(<http://www.jata-net.or.jp/virus/>)

- 6 富良野・美瑛、輪く輪く旅   
大雪・富良野ルート
- 8 心が温まるお菓子を届けたい  
十勝シニックバイウェイ 十勝平野・山麓ルート
- 10 古人の時と今をつなぐ  
十勝シニックバイウェイ トカプ雄大空間
- 12 時代を紡ぐ手がかり   
十勝シニックバイウェイ 南十勝夢街道
- 14 クマタローの冬眠  
釧路湿原・阿寒・摩周シニックバイウェイ
- 16 ■ご縁の輪がある道の駅  
候補ルート/層雲峡・オホーツクシニックバイウェイ
- 17 ■季節の流れ、自然の循環  
候補ルート/知床ねむろ・北太平洋シニックバイウェイ
- 18 スイーツで笑顔の輪を！  
東オホーツクシニックバイウェイ
- 20 最北の輪をめぐるドライブ  
宗谷シニックバイウェイ
- 24 海鳥たちの生命の輪  
萌える天北オロロンルート
- 26 BASIS～道北クラフト&プレイ   
天塩川シニックバイウェイ
- 28 ■炭鉱の街、赤平の輪を訪ねて  
候補ルート/空知シニックバイウェイ ー体感未来道ー
- 30 札幌五輪の歴史の跡をたどって  
札幌シニックバイウェイ 藻谷山麓・定山渓ルート
- 32 色の重なりが幸せの輪をなす   
支笏洞爺ニセコルート
- 34 時空を超えた歴史の輪郭  
函館・大沼・噴火湾ルート
- 36 『わ』の味、和菓子  
どうなん・追分シニックバイウェイルート
- 40 アンケート DE PRESENT

#### 表紙写真



シニックフォト倶楽部 会員  
mariko さん

#### 「シアワセのかげら」

【撮影場所】  
美瑛町  
(大雪・富良野ルート)

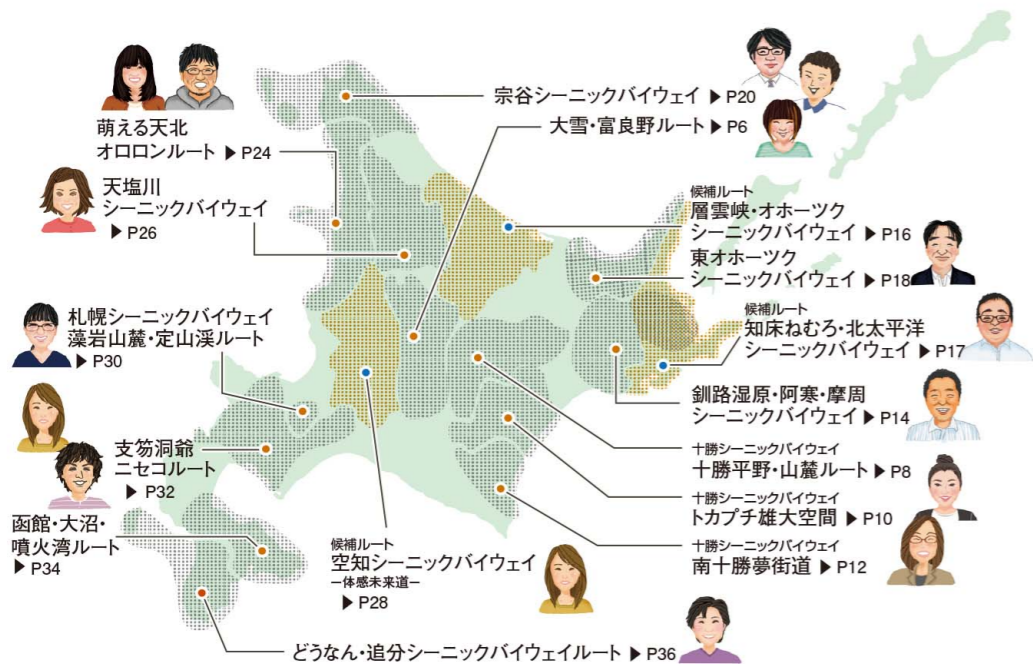
シニックフォト倶楽部  
<http://photoclub.scenicbyway.jp/>

#### 表紙の句

風花に  
何の兆しか  
問ひかける

「解説」空は晴れわたり、ただつの雲もありません。でも、ときおりひとひらふたひとと小さな雪片が舞って来るので、とても軽そう、いまにも消えそう。あえかではかなげな風花は私に何かを知らせるために静かに天から降りてきたのでしょうか。あの人と逢える吉兆でありますように…。私はそれをそっと手のひらに受けるのです。

私たち、シーニックバイウェイ北海道のスタッフが  
各ルートの素敵なスポットをご紹介します!



シーニックバイウェイ北海道について

地域に暮らす人が主体となり、企業や行政と手をつなぎ、景観をはじめとした地域資源の保全・改善の取り組みを進めることにより、美しい景観づくり、魅力ある観光空間づくり、活力ある地域づくりを目指す取り組みです。2005年よりスタートし、2020年12月現在、13の指定ルート、3つの候補ルートがあり、約440団体が活動しています。

北海道の大自然の中、人と自然の織り成す大きな輪を感じ、心躍らせたい。秋から冬に、冬から春に生きとし生けるものを循環させていく自然の摂理を感じたい。高く抜ける空、広がる大地、大自然の中で、人もまた自然の一部となり、互いの距離を整えながらもしっかりと大きな輪になって、時の流れを旅したいものである。

日本人は昔から「輪」を大切にしました。家の真ん中には囲炉裏があり、その火を囲み輪になって食事をしたり、語り合ったり、仕事をしました。家長のお父さんの席は上座にあったが、誰しもが火からの距離は等しく、互いの表情が見え、互いの声が聞こえやすい輪の座づくりであった。人と人の輪とは、それぞれが同等の距離にあり、互いの関係が同じであることが重要。古来、中国の「輪」と日本の「和」は同義であり、聖徳太子が十七条憲法冒頭で「和を以て貴しとなす」とした通り日本人は「輪のこころ」を大切にし、自然と人の距離は常に平等で仲良く生きてきた。これは古今東西、同じなのだろう。アーサー王の円卓の騎士たちのテーブルが四角だったならば関係はいかなるものになっていたであろうか？ 縄文の遺跡を発掘すると、集会所を中心に輪を成して集落が形成されていたことが分かった。パリの町は今でも広場を中心に輪を描くように形成されている。

実は今、九州の霧島近辺でキャンプ場を運営しているのだが、キャンプファイアーをする人も減ったようだ。二人で来てそれぞれレソロキャンプ。ツーリングチームも各々が焚火台を持ち込み、各自で食事をしている。  
コロナ禍の今、さらに人と人の距離感が遠くなった。ソーシャルディスタンスが話題になり、人の輪が壊れてゆきそうだった。ちょっと工夫して大きな輪づくりをして欲しいなと思うことが多い。リモートワークでは、人は皆、画面に向かい話しかけているが、その世界は二方通行であり、そこには従来の「輪」が見えない。  
日本は昔から「輪」を大切にしました。家の真ん中には囲炉裏があり、その火を囲み輪になって食事をしたり、語り合ったり、仕事をしました。家長のお父さんの席は上座にあったが、誰しもが火からの距離は等しく、互いの表情が見え、互いの声が聞こえやすい輪の座づくりであった。人と人の輪とは、それぞれが同等の距離にあり、互いの関係が同じであることが重要。古来、中国の「輪」と日本の「和」は同義であり、聖徳太子が十七条憲法冒頭で「和を以て貴しとなす」とした通り日本人は「輪のこころ」を大切にし、自然と人の距離は常に平等で仲良く生きてきた。これは古今東西、同じなのだろう。アーサー王の円卓の騎士たちのテーブルが四角だったならば関係はいかなるものになっていたであろうか？ 縄文の遺跡を発掘すると、集会所を中心に輪を成して集落が形成されていたことが分かった。パリの町は今でも広場を中心に輪を描くように形成されている。



◀「みちくさエコな旅」の輪で地域と人々をつなぐ  
▼旭川から宗谷岬までをつなぐ自転車の輪

全員と顔を合わせてコミュニケーションがとれる円形の焚火



## Drive お立ち寄り情報



池・星・雪・木々を彩る神秘的なライトアップ(左)、白ひげの滝など冬の美瑛を回る観光バスツアーは2月末まで運行(右)



何もつけなくても美味しい、ほのかに甘い焼き立パン(左)、道の駅隣接のホテル1階で体験できます(右)

### 青い池 ④

冬期間、雪の積もった青い池をキャンバスに、10分間で一つのストーリーを表現する期間限定の光のショーを開催。冬から春へ向かう雪解けの季節は、池の水も現れ一層幻想的な雰囲気。 ④ 上川郡美瑛町字白金 ①0166-92-4321(美瑛町役場商工観光交流課) ②【点灯時間】16:30~21:00(11・12月)、17:00~21:00(1月)、17:30~21:00(2月)、18:00~21:00(3月)、18:30~21:00(4月) ③無休 ※強風・悪天候の場合中止 ④青い池駐車場(普通車)500円 ⑤349 569 602\*03 ⑥WC ⑦P ⑧ ⑨ ⑩ ⑪ ⑫ ⑬ ⑭ ⑮ ⑯ ⑰ ⑱ ⑲ ⑳ ㉑ ㉒ ㉓ ㉔ ㉕ ㉖ ㉗ ㉘ ㉙ ㉚ ㉛ ㉜ ㉝ ㉞ ㉟ ㊱ ㊲ ㊳ ㊴ ㊵ ㊶ ㊷ ㊸ ㊹ ㊺ ㊻ ㊼ ㊽ ㊾ ㊿

### 道の駅びえい「丘のくら」 ③

丘のくらでは、食堂やショップの他、地元の食材を使った加工体験メニューが充実。中でもおススメなのが美瑛産小麦「香菱」を使ったパン作り体験。焼き立ての香ばしくふっくらした食感がたまりません! ④ 上川郡美瑛町本町1丁目9-21 ⑤【体験メニュー】0166-92-2501、【道の駅】0166-92-0920 ⑥【体験】9:00~15:00(前日までに要予約)、【道の駅】9:00~18:00(6~8月)、9:00~17:00(9~5月) ⑦ 年末年始(12/31~1/3) ⑧ 地元食材を使った加工体験各種(パン・ピザ・うどん・クッキー・アイスクリーム・いも餅)各800円 ⑨ 389 011 694 ⑩ ㉑ ㉒ ㉓ ㉔ ㉕ ㉖ ㉗ ㉘ ㉙ ㉚ ㉛ ㉜ ㉝ ㉞ ㉟ ㊱ ㊲ ㊳ ㊴ ㊵ ㊶ ㊷ ㊸ ㊹ ㊺ ㊻ ㊼ ㊽ ㊾ ㊿



所要時間:約9時間20分  
走行距離:約337km  
移動時間:約5時間50分

**体験・体感・美瑛旅**  
お土産にワインを買ったら一路美瑛へ。道の駅びえい「丘のくら」③で自分で作った手作りパンをランチに。日が暮れる頃、青い池④に立ち寄り神秘的なライトアップを堪能しよう。

Haus Von Frau Kurosawa  
富良野本店 ① ㉑  
富良野市末広町8-1 ①0167-56-7508  
②10:00~18:00(GWは20:00まで営業)  
③ 水曜日(10~4月)、無休(5~9月) ④ クリスピーバウムクーヘン2,160円、ソフトバウムクーヘン1,296円、富良野メロンバウムクーヘン富良野パンキブンバウムクーヘン各1,728円、各カット商品もあり ⑤ プチバウムクーヘン3種プレゼント(商品ご購入の方に限り) ※他券・サービス併用不可 ⑥ 349 001 656\*08 ⑦ P ⑧ ⑨ ⑩ ⑪ ⑫ ⑬ ⑭ ⑮ ⑯ ⑰ ⑱ ⑲ ⑳ ㉑ ㉒ ㉓ ㉔ ㉕ ㉖ ㉗ ㉘ ㉙ ㉚ ㉛ ㉜ ㉝ ㉞ ㉟ ㊱ ㊲ ㊳ ㊴ ㊵ ㊶ ㊷ ㊸ ㊹ ㊺ ㊻ ㊼ ㊽ ㊾ ㊿

多田農園 ②  
空知郡上富良野町東9線北18号 ①0167-45-5935 ②【ワインショップ】9:00~17:00(土・日・祝のみ営業) ※事前にご連絡いただければ休業日も対応可能 ③ 田園ルージュ2,750円、ピノ・ノワール3,850円、シャルドネ3,850円【1泊2食付き料全】GWからゲストハウスでの宿泊受付予定(価格はHPをご覧ください) ④ 349 254 469\*41 ⑤ P ⑥ ⑦ ⑧ ⑨ ⑩ ⑪ ⑫ ⑬ ⑭ ⑮ ⑯ ⑰ ⑱ ⑲ ⑳ ㉑ ㉒ ㉓ ㉔ ㉕ ㉖ ㉗ ㉘ ㉙ ㉚ ㉛ ㉜ ㉝ ㉞ ㉟ ㊱ ㊲ ㊳ ㊴ ㊵ ㊶ ㊷ ㊸ ㊹ ㊺ ㊻ ㊼ ㊽ ㊾ ㊿



驚きの味わい! ジュシーなメロンの味と香

どの味をワインで確かめてほしい。

富良野の味がする『輪』のお菓子  
木を輪切りにしたような焼き菓子、バウムクーヘンを富良野メロンで提供している Haus Von Frau Kurosawa 富良野本店 ①。明るい声で出迎えてくれたスタッフの松崎さんは「クロサワのバウムクーヘンは全て手作り。感動してもらえ、また、素材の中でも最もこだわっているのが新鮮な「ふらの牛乳」。濃厚でコクのある牛乳をベースに作られたバウムクーヘン、どれも珠玉の味。中でも、富良野本店でしか購入できない富良野メロンバウムクーヘンと富良野パンキブンバウムクーヘンは、素材の味がそのまま生きた驚きの味わい! ジュシーなメロンの味と香

代表の多田さん。多田農園は入植して120年以上の老舗農家。ぶどうを作り始めたのは14年前ですが、実はぶどうがこの地に最も適した作物だとわかったのは最近のことだそう。数十万年前に堆積した地層が現代まで影響を与えるぶどう作りはロマンを感じるという多田さん。時間という大きな輪の中で育ったぶどうの味をワインで確かめてほしい。



富良野メロンバウムクーヘンと富良野パンキブンバウムクーヘンは本店店頭でしか購入できない限定品

## 富良野・美瑛、輪く輪く旅

スイーツやワインが彩る富良野の旅。体験と絶景で心が動く美瑛の旅。「輪」をキーワードに巡るわくわくドライブ提案。私たちがご紹介します 文/高田 理予・芝崎 拓



人気のクリスピーバウム(写真中央)は、外側はさっくり、中はもっちり



自然の力強さと優しさを感じる 多田農園のワイン

## シーニックバイウェイ北海道 道北ルート連携フォトコンテスト



今年も道北ルート連携フォトコンテストの入選作品が決まりました。今年はコロナ禍での開催でしたが、57名、282作品と例年以上にレベルの高い作品を多数ご応募いただきました。道北の美しい風景をお楽しみ下さい。 ④ https://www.biei.org/scenicbyway-photocontest/ ⑤ ㉑ ㉒ ㉓ ㉔ ㉕ ㉖ ㉗ ㉘ ㉙ ㉚ ㉛ ㉜ ㉝ ㉞ ㉟ ㊱ ㊲ ㊳ ㊴ ㊵ ㊶ ㊷ ㊸ ㊹ ㊺ ㊻ ㊼ ㊽ ㊾ ㊿

札幌駅⇒市道・275【道央自動車道(札幌IC)~(三笠IC)]・116・452・135・38(114km・1時間55分)⇒Haus Von Frau Kurosawa富良野本店①(30分)⇒298・市道(15km・20分)⇒多田農園②(18km・25分)⇒青い池④(30分)⇒966・353・237・851・759・38・224・38【道央自動車道(滝川IC)~(札幌IC)]・市道・89・275・市道(165km・2時間40分)⇒札幌駅

(30分)⇒市道・298・237・213(25km・30分)⇒道の駅びえい「丘のくら」③(2時間)⇒213・966



## Drive お立ち寄り情報



スパの他、足湯、食、お土産が揃う充実の施設。スパでは湯あみ着のレンタルもあります。



ドーナツとは思えない柔らかさと口の中でフワッと溶けるクリームが絶妙!

### 道の駅ガーデンスパ十勝川温泉 ③

モール温泉のスパが楽しめる道の駅として、2020年7月に登録! 水着で入るスパは家族やカップルに大好評。レストランやマルシェなど、湯と食でお肌もお腹も十勝を満喫!

【住】河東郡音更町十勝川温泉北14丁目1 問 0155-46-2447 営 9:00~19:00(月~木曜日)、9:00~21:00(金~日曜日・祝日) 休 毎月第2火曜日(8月第3火曜日/11~3月第2・3火曜日) 料 【スパ入場料】13歳以上1,500円、4~12歳600円、3歳以下無料、【湯あみ着レンタル】1枚目無料、2枚目より200円、3歳以下200円 369 636 646



### 朝日堂 ②

全国にファンを持ち、多い日は町の人口より売れているというアメリカンドーナツは、全7種を販売。「皆さんが美味しいと言ってくれるから味は変えない」と店主の岡本さん。自身も大好物!

【住】中川郡豊頃町茂岩本町30 問 015-574-2402 営 9:00~20:00(月・火曜日(祝日の場合は営業)、年末年始) 休 カスタードクリーム143円、生クリーム・あんドーナツ・カボチャあんドーナツ・チョコ各133円、ツイスト112円

511 451 846\*47



所要時間:約4時間40分  
走行距離:約105km  
移動時間:約2時間10分

### トカプチ雄大空間Facebook & 十勝シーニックバイウエイTwitter



トカプチ雄大空間Facebook

トカプチ雄大空間の情報ははじめと十勝の情報を、SNSで発信中! いち早く情報を手に入れたい場合はTwitter、観光情報や地域のお店、イベントの情報などはFacebookでチェックしてみてください。



十勝シーニックバイウエイTwitter

問 0155-67-7360(事務局:帯広商工会議所内) 営 9:00~17:30 休 土・日曜日・祝日・年末年始



### 浦幌町立博物館 ①

【住】十勝郡浦幌町字桜町16-1 問 015-576-2009 営 10:00~18:00 休 月曜日(祝日の場合は翌日)、祝日の翌日(翌日が土・祝日の場合を除く)、年末年始 料 無料 511 499 763\*83

日堂②へ。ここでは味わうことのできない唯一無二のドーナツを食べて一休み。冬のドライブを楽しんだら、締めくくりに道の駅ガーデンスパ十勝川温泉③のスパと足湯でリラククス。レストランでお腹を満たし、お土産を購入したら日没はもうすぐ。

博物館にはロマンがいっぱい! 館内に展示されている土器や黒曜石を使った矢じりなどは、実際に浦幌町で発掘されたもの。土器の内側には焦げた

好奇心を満たした後は、お腹を満たして 浦幌町立博物館で歴史や文化に触れた後は、アメリカンドーナツで有名な朝

「抱負を語ってくれました。」

明治36年、十勝初の鉄道開業の際に浦幌町で工事が行われました。それ以来、土器や石器などの遺物の発見が相次いだことから、全国から浦幌町に考古学者が集まりました。発掘調査の結果、重要な遺跡や資料が町内に多数存在することが判明。その研究成果を紹介する施設として、浦幌町立博物館①の前身となる浦幌町郷土博物館ができました。学芸員の持田さんは、「過去の痕跡は、化石や地層、町に残る遺物から読み取ることができる。それらを通じて次世代へ語り継いでいけるような博物館を目指していきたい。」と抱負を語ってくれました。

ような部分があり、その成分を調べることが分かるそうです。最近では化石の発掘も行われており、通常のアンモナイトのように丸まらず、細長い形をした『異常巻きアンモナイト』と呼ばれる化石も出土しています。これは、地球に隕石が衝突したことで、恐竜が絶滅したとされる痕跡が残る地層の、すぐ近くから発見されたもの。他にも、近代化遺産に関するパネルや、アイヌ文化の紹介など、様々な展示を楽しめます。事前に連絡すると、展示の案内を行ってくれるのでおすすめです。

### 十勝に初の博物館誕生

浦幌町から出土し、復元された土器が多数



### いにしえびと 古人の時と今をつなぐ

地域の歴史を知ると、旅はもっと楽しくなる。「古代の土器が 当時の人々の暮らしを物語る」浦幌町のロマンあふれる博物館へ。



私たちが紹介します 文/中田 麻純・紺野 裕乃



浦幌町役場に隣設した図書館の建物の中にあります



案内してくれた、気さくな学芸員の持田誠さん

## Drive お立ち寄り情報



どれも濃厚なコクがあり、「枝豆よせとうふ」は中札内産えだ豆の食感と風味が楽しめます。

### 米山食品(株) ③

昭和28年設立で現在3代目の老舗。看板商品『重蔵』は、初代の名前だそう。中札内村の水を使い、大豆とにがりこだわった豆腐は、湯豆腐や冷奴など、素材本来の味を味わうのがおすすめ。

住 河西郡中札内村大通北6丁目20  
 問 0155-67-2058 営 10:00~17:00  
 休 日曜日 料 中札内とうふ140円、枝豆よせとうふ180円、木綿とうふ210円、ざるとうふ260円  
 画 396 721 357\*45 自 P



地球から宇宙へ飛び立つロケット柄！運氣もグングン上昇しそうです。

### 大樹神社 ①

ロケットの町に相応しいお守りと、昨年製作された大樹神社オリジナルの『昇運守』。明るく未来への願いと、お守りを通して大樹町を広く知って欲しいとの願いが込められています。

住 広尾郡大樹町東本通47-1  
 問 01558-6-3048  
 営 7:00~18:00(社務所)  
 料 昇運守800円 画 454 888 503\*27  
 自 WC P 自



所要時間：約4時間20分  
 走行距離：約115km  
 移動時間：約2時間20分



忠類ナウマン象記念館 ②  
 住 中川郡幕別町忠類白銀町383-1 問 01558-8-2826 営 9:00~17:00 休 火曜日(祝日の場合は翌日)、年末年始(12/29~1/3) 料 大人300円、小・中学生200円 画 396 201 531\*72  
 自 WC P 自

冬の田園風景と  
 日高山脈を見ながらドライブ  
 雪の日高山脈を横目に眺めつつ大樹町へ。大樹神社①でお参りをしたら、大樹

町ならではのロケット柄の昇運守を購入して運氣もアップ！忠類ナウマン象記念館②で知的好奇心を刺激したら、米山食品(株)③に立ち寄り。今夜の夕飯のお供に、中札内村産の材料で作られたお豆腐を買って自宅で楽しみましょう。

の土井秀樹さんにお話を伺いました。  
 10万以上の北海道にナウマン象が生息していたとは当時は誰も想像していませんでした。ところが、工事現場での作業中にナウマン象の化石が発見され一躍大騒ぎに。小さな村に170人の調査団が訪れ調査を開始し、その様子を見るための見物客も毎日バスで1000人ほど訪れたといえます。その頃村には銭湯も無く、村民が調査員に自宅風呂を開放したりボランティアで炊き出しも行うなど、村を挙げての協力で騒ぎの大きさがうかがえます。

「50周年記念事業としてだけでなく、今後は講座などを行うことで化石に詳しい人材を育て、将来の発掘作業に繋げたい。」と、化石を通して広がる地域の輪に土井さんは期待を寄せています。

### 化石発見に沸く忠類

1969年に忠類村(現・幕別町忠類)の晩成地区で、ナウマン象の臼歯の化石が発見され、当時の全国ニュースで話題になりました。2020年は化石発掘調査50周年とのことで、幕別町教育委員会の土井秀樹さんにお話を伺いました。



実物大のナウマン象の骨格復元模型は圧巻！



## 時代を紡ぐ手がかり

何万年もの間、留まることなく積み重なる地層。過去の歴史はいつしか現代の宝となり、地域の人々を繋ぐ礎として再び息を吹き返す。



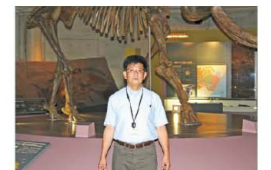
私たちが紹介します  
 文/中田 麻純・紺野 裕乃

### ナウマン象化石と将来

忠類ナウマン象記念館の館内に並ぶ、発掘された化石の数々と、その年表や資料の中心に、ナウマン象の復元骨格があります。薄っすらと照明に照らされた大きな牙は、今にも動き出しそうなほど迫力満点！実は、ナウマン象の復元ができるほどの全身骨格が発掘されたのは、日本では忠類が初めて。その後、マンモスの化石や、ナウマン象の足跡化石が発見されるなど、近年も新たな発見があり、今後の発掘作業も期待できますね。



ナウマン象親子の生体復元模型前で記念写真を撮ろうぞ



お話を伺った教育委員会の土井秀樹さん

## Drive お立ち寄り情報



釧路川の蓮葉氷

### 釧路川に現れる蓮葉氷を眺める ③

寒さが厳しくなる2月ごろ、釧路の冬の風物詩、釧路川の蓮葉氷が見られることがあります。氷がぶつかりあって削れることで、丸い輪のような氷が出来上がります。幣舞橋や久寿里橋(写真)の橋上から眺めるのがオススメです!

③ 幣舞橋: 釧路市北大通、久寿里橋: 釧路市城山1丁目  
 ④ 149 226 382\*35(幣舞橋)  
 ⑤ 149 227 580\*25(久寿里橋)  
 WC 喫煙 P (有料) 飲食



カルボナーラうどんにかかると中標津産コーダーズは武佐岳に積もる新雪のよう(左)、スマートで落ち着いた雰囲気のお店です(右)

### むらかみうどん ②

中標津町で唯一のうどん店。酪農の地、中標津ならではのカルボナーラうどんがイチオシ。国産小麦100%のもちもちうどんが美味しいのもちろん、追い飯を入れると絶品のリゾットに大変身。

② 中標津郡中標津町東2条北1丁目1-11 ⑥  
 ⑦ 0153-77-9977 ⑧ 11:00~15:00 ⑨ 水曜日  
 ⑩ カルボナーラうどん1,078円、カレーうどん1,188円、かしわうどん935円 ⑪ 429 777 642\*66  
 WC 喫煙 P 飲食

## 地域FMとシーニックバイウエイのコラボ



シーニックラジオ『あなたも恋するクマゴロンラジオ』の放送の様子

中標津町の地域FMであるfmはなでは、月曜夜にシーニックラジオ『あなたも恋するクマゴロンラジオ』を放送中(月に1回程度)。釧路湿原・阿寒・摩周シーニックバイウエイ中標津エリアの大橋エリア代表のほか、クマタローさんが出演することもあります。中標津町に入ったらFM78.0MHz! fmはなを是非お聴き下さい!



HPはこちら!  
<https://fmhana.jp>



所要時間: 約4時間45分  
 走行距離: 約130km  
 移動時間: 約2時間45分

### 開陽台展望館 ①

① 中標津郡中標津町字俣落2256-17  
 ② 0153-73-4787(中標津町観光案内所)  
 ③ 9:00-17:30(4月下旬~9月)、9:00-16:30(10月) ④ 冬期休業(11月~4月下旬) ※展望館は閉鎖されていますが屋上の展望台には登れます ⑤ 入館料: 無料、しあわせのはちみつソフト380円、シレットコーナツ210円~ ⑥ 976 104 208\*46  
 WC 喫煙 P 飲食



花束とケーキが届いた。さて、身体も冷えてきた。むらかみうどん②のカルボナーラうどんを食べて、蓮葉氷を見るために釧路川③まで足を延ばしてみるかな!

## 冬のクマタロー

冬になると『ヤマ』(クマタロー語で開陽)

輪っこ\*だらけの開陽台  
 中標津町開陽台はライダーの聖地、夏は二輪車で溢れる。開陽台展望館①は上空から見ると輪の形。輪に沿って歩くと、ほぼ一周、地平線が輪としてつながる。さて、今回はクマに焦点を絞る。開陽台展望館に雪融けとともに現れるクマタロー。クマの響きとは程遠い手つきでさらりとソフトクリームを巻き、特製はちみつをこれでもかとかける。渡された、しあわせのはちみつソフトは、濃厚なミルクソフトに開陽台周辺で採れたはちみつたっぷり。ソフトクリームと接した部分ははちみつは、少しずつ凝固してくる。刻々と変化するのはちみつの食感を楽しみながら食べるのがオススメ。

人の輪をつなぐクマタローさん  
 雪が融けると、誰より熱い開陽台への想いを胸に、雨の日も、風の日もヤマに上がるクマタローさん。仕事をサボってでも人のつながりを大切に。今年も開陽台が開鎖となる10月31日には、ライダーや観光客など、全国のクマタローファンから

台のことを下り、中標津町内でドーナツづくりのお手伝い。せっせせせと働いて、春にはヤマに帰っていく。クマタローさんが中標津に現れたのは約10年前。本人曰く「奥さんが中標津出身だったから、後をスタ」ラついて来ちゃった」って、童謡「森のくまさん」か! 実は高校時代、名門「東京高校で甲子園の経験もあり、スポーツツワビ」とび職の経験もあり、「高いところはじえんじえん怖くないよ」とのこと。そしたら、風船なしで木の枝のハチミツを採れますね。

\*「輪っこ」とは北海道弁で「輪」を意味します。



冬の地平線も美しい開陽台

## クマタローの冬眠

中標津町の開陽台に行ったことがありますか? 今は冬眠中ですが、雪が融けるとまたクマタローが活動を開始します。



私をご紹介します文/永田 泰浩



お客様からもらったイラストとクマタローさん



冬眠中のクマタローさんの姿





シーニックバイウェイ北海道候補ルート

## 知床ねむろ・北太平洋シーニックバイウェイ

所要時間:約6時間/走行距離:約88km/移動時間:約2時間

### ポー川史跡自然公園 ①



お話を伺った標津町エコ・ツーリズム交流推進協議会 会長 井南進さん(左)、ポー川史跡自然公園でのスノーシュートレッキング(中央)、復元された竪穴式住居(右)

① 標津郡標津町伊茶仁2784 ① 0153-82-3674 ② 9:00~17:00(入園は16:30まで) ③ 11/22~4/30※施設は冬季休館となります。体験メニューについては、標津町エコ・ツーリズム交流推進協議会にお問合せ下さい。冬季の体験メニューもあります。(① 0153-82-2131 ② 8:45~17:15 ③ 土・日曜日・祝日 ④ 【ビジターセンター】無料、【開拓の村・遺跡エリア】一般330円、大学生・高校生110円、中学生以下無料 ⑤ 658 359 853\*03 ⑥ ⑦ ⑧ ⑨ ⑩ ⑪ ⑫ ⑬ ⑭ ⑮ ⑯ ⑰ ⑱ ⑲ ⑳ ㉑ ㉒ ㉓ ㉔ ㉕ ㉖ ㉗ ㉘ ㉙ ㉚ ㉛ ㉜ ㉝ ㉞ ㉟ ㊱ ㊲ ㊳ ㊴ ㊵ ㊶ ㊷ ㊸ ㊹ ㊺ ㊻ ㊼ ㊽ ㊾ ㊿ ㏀ ㏁ ㏂ ㏃ ㏄ ㏅ ㏆ ㏇ ㏈ ㏉ ㏊ ㏋ ㏌ ㏍ ㏎ ㏏ ㏐ ㏑ ㏒ ㏓ ㏔ ㏕ ㏖ ㏗ ㏘ ㏙ ㏚ ㏛ ㏜ ㏝ ㏞ ㏟ ㏠ ㏡ ㏢ ㏣ ㏤ ㏥ ㏦ ㏧ ㏨ ㏩ ㏪ ㏫ ㏬ ㏭ ㏮ ㏯ ㏰ ㏱ ㏲ ㏳ ㏴ ㏵ ㏶ ㏷ ㏸ ㏹ ㏺ ㏻ ㏼ ㏽ ㏾ ㏿ 㐀 㐁 㐂 㐃 㐄 㐅 㐆 㐇 㐈 㐉 㐊 㐋 㐌 㐍 㐎 㐏 㐐 㐑 㐒 㐓 㐔 㐕 㐖 㐗 㐘 㐙 㐚 㐛 㐜 㐝 㐞 㐟 㐠 㐡 㐢 㐣 㐤 㐥 㐦 㐧 㐨 㐩 㐪 㐫 㐬 㐭 㐮 㐯 㐰 㐱 㐲 㐳 㐴 㐵 㐶 㐷 㐸 㐹 㐺 㐻 㐼 㐽 㐾 㐿 㑀 㑁 㑂 㑃 㑄 㑅 㑆 㑇 㑈 㑉 㑊 㑋 㑌 㑍 㑎 㑏 㑐 㑑 㑒 㑓 㑔 㑕 㑖 㑗 㑘 㑙 㑚 㑛 㑜 㑝 㑞 㑟 㑠 㑡 㑢 㑣 㑤 㑥 㑦 㑧 㑨 㑩 㑪 㑫 㑬 㑭 㑮 㑯 㑰 㑱 㑲 㑳 㑴 㑵 㑶 㑷 㑸 㑹 㑺 㑻 㑼 㑽 㑾 㑿 㒀 㒁 㒂 㒃 㒄 㒅 㒆 㒇 㒈 㒉 㒊 㒋 㒌 㒍 㒎 㒏 㒐 㒑 㒒 㒓 㒔 㒕 㒖 㒗 㒘 㒙 㒚 㒛 㒜 㒝 㒞 㒟 㒠 㒡 㒢 㒣 㒤 㒥 㒦 㒧 㒨 㒩 㒪 㒫 㒬 㒭 㒮 㒯 㒰 㒱 㒲 㒳 㒴 㒵 㒶 㒷 㒸 㒹 㒺 㒻 㒼 㒽 㒾 㒿 㓀 㓁 㓂 㓃 㓄 㓅 㓆 㓇 㓈 㓉 㓊 㓋 㓌 㓍 㓎 㓏 㓐 㓑 㓒 㓓 㓔 㓕 㓖 㓗 㓘 㓙 㓚 㓛 㓜 㓝 㓞 㓟 㓠 㓡 㓢 㓣 㓤 㓥 㓦 㓧 㓨 㓩 㓪 㓫 㓬 㓭 㓮 㓯 㓰 㓱 㓲 㓳 㓴 㓵 㓶 㓷 㓸 㓹 㓺 㓻 㓼 㓽 㓾 㓿 㔀 㔁 㔂 㔃 㔄 㔅 㔆 㔇 㔈 㔉 㔊 㔋 㔌 㔍 㔎 㔏 㔐 㔑 㔒 㔓 㔔 㔕 㔖 㔗 㔘 㔙 㔚 㔛 㔜 㔝 㔞 㔟 㔠 㔡 㔢 㔣 㔤 㔥 㔦 㔧 㔨 㔩 㔪 㔫 㔬 㔭 㔮 㔯 㔰 㔱 㔲 㔳 㔴 㔵 㔶 㔷 㔸 㔹 㔺 㔻 㔼 㔽 㔾 㔿 㕀 㕁 㕂 㕃 㕄 㕅 㕆 㕇 㕈 㕉 㕊 㕋 㕌 㕍 㕎 㕏 㕐 㕑 㕒 㕓 㕔 㕕 㕖 㕗 㕘 㕙 㕚 㕛 㕜 㕝 㕞 㕟 㕠 㕡 㕢 㕣 㕤 㕥 㕦 㕧 㕨 㕩 㕪 㕫 㕬 㕭 㕮 㕯 㕰 㕱 㕲 㕳 㕴 㕵 㕶 㕷 㕸 㕹 㕺 㕻 㕼 㕽 㕾 㕿 㖀 㖁 㖂 㖃 㖄 㖅 㖆 㖇 㖈 㖉 㖊 㖋 㖌 㖍 㖎 㖏 㖐 㖑 㖒 㖓 㖔 㖕 㖖 㖗 㖘 㖙 㖚 㖛 㖜 㖝 㖞 㖟 㖠 㖡 㖢 㖣 㖤 㖥 㖦 㖧 㖨 㖩 㖪 㖫 㖬 㖭 㖮 㖯 㖰 㖱 㖲 㖳 㖴 㖵 㖶 㖷 㖸 㖹 㖺 㖻 㖼 㖽 㖾 㖿 㗀 㗁 㗂 㗃 㗄 㗅 㗆 㗇 㗈 㗉 㗊 㗋 㗌 㗍 㗎 㗏 㗐 㗑 㗒 㗓 㗔 㗕 㗖 㗗 㗘 㗙 㗚 㗛 㗜 㗝 㗞 㗟 㗠 㗡 㗢 㗣 㗤 㗥 㗦 㗧 㗨 㗩 㗪 㗫 㗬 㗭 㗮 㗯 㗰 㗱 㗲 㗳 㗴 㗵 㗶 㗷 㗸 㗹 㗺 㗻 㗼 㗽 㗾 㗿 㘀 㘁 㘂 㘃 㘄 㘅 㘆 㘇 㘈 㘉 㘊 㘋 㘌 㘍 㘎 㘏 㘐 㘑 㘒 㘓 㘔 㘕 㘖 㘗 㘘 㘙 㘚 㘛 㘜 㘝 㘞 㘟 㘠 㘡 㘢 㘣 㘤 㘥 㘦 㘧 㘨 㘩 㘪 㘫 㘬 㘭 㘮 㘯 㘰 㘱 㘲 㘳 㘴 㘵 㘶 㘷 㘸 㘹 㘺 㘻 㘼 㘽 㘾 㘿 㙀 㙁 㙂 㙃 㙄 㙅 㙆 㙇 㙈 㙉 㙊 㙋 㙌 㙍 㙎 㙏 㙐 㙑 㙒 㙓 㙔 㙕 㙖 㙗 㙘 㙙 㙚 㙛 㙜 㙝 㙞 㙟 㙠 㙡 㙢 㙣 㙤 㙥 㙦 㙧 㙨 㙩 㙪 㙫 㙬 㙭 㙮 㙯 㙰 㙱 㙲 㙳 㙴 㙵 㙶 㙷 㙸 㙹 㙺 㙻 㙼 㙽 㙾 㙿 㚀 㚁 㚂 㚃 㚄 㚅 㚆 㚇 㚈 㚉 㚊 㚋 㚌 㚍 㚎 㚏 㚐 㚑 㚒 㚓 㚔 㚕 㚖 㚗 㚘 㚙 㚚 㚛 㚜 㚝 㚞 㚟 㚠 㚡 㚢 㚣 㚤 㚥 㚦 㚧 㚨 㚩 㚪 㚫 㚬 㚭 㚮 㚯 㚰 㚱 㚲 㚳 㚴 㚵 㚶 㚷 㚸 㚹 㚺 㚻 㚼 㚽 㚾 㚿 㜀 㜁 㜂 㜃 㜄 㜅 㜆 㜇 㜈 㜉 㜊 㜋 㜌 㜍 㜎 㜏 㜐 㜑 㜒 㜓 㜔 㜕 㜖 㜗 㜘 㜙 㜚 㜛 㜜 㜝 㜞 㜟 㜠 㜡 㜢 㜣 㜤 㜥 㜦 㜧 㜨 㜩 㜪 㜫 㜬 㜭 㜮 㜯 㜰 㜱 㜲 㜳 㜴 㜵 㜶 㜷 㜸 㜹 㜺 㜻 㜼 㜽 㜾 㜿 㝀 㝁 㝂 㝃 㝄 㝅 㝆 㝇 㝈 㝉 㝊 㝋 㝌 㝍 㝎 㝏 㝐 㝑 㝒 㝓 㝔 㝕 㝖 㝗 㝘 㝙 㝚 㝛 㝜 㝝 㝞 㝟 㝠 㝡 㝢 㝣 㝤 㝥 㝦 㝧 㝨 㝩 㝪 㝫 㝬 㝭 㝮 㝯 㝰 㝱 㝲 㝳 㝴 㝵 㝶 㝷 㝸 㝹 㝺 㝻 㝼 㝽 㝾 㝿 㞀 㞁 㞂 㞃 㞄 㞅 㞆 㞇 㞈 㞉 㞊 㞋 㞌 㞍 㞎 㞏 㞐 㞑 㞒 㞓 㞔 㞕 㞖 㞗 㞘 㞙 㞚 㞛 㞜 㞝 㞞 㞟 㞠 㞡 㞢 㞣 㞤 㞥 㞦 㞧 㞨 㞩 㞪 㞫 㞬 㞭 㞮 㞯 㞰 㞱 㞲 㞳 㞴 㞵 㞶 㞷 㞸 㞹 㞺 㞻 㞼 㞽 㞾 㞿 㟀 㟁 㟂 㟃 㟄 㟅 㟆 㟇 㟈 㟉 㟊 㟋 㟌 㟍 㟎 㟏 㟐 㟑 㟒 㟓 㟔 㟕 㟖 㟗 㟘 㟙 㟚 㟛 㟜 㟝 㟞 㟟 㟠 㟡 㟢 㟣 㟤 㟥 㟦 㟧 㟨 㟩 㟪 㟫 㟬 㟭 㟮 㟯 㟰 㟱 㟲 㟳 㟴 㟵 㟶 㟷 㟸 㟹 㟺 㟻 㟼 㟽 㟾 㟿 㠀 㠁 㠂 㠃 㠄 㠅 㠆 㠇 㠈 㠉 㠊 㠋 㠌 㠍 㠎 㠏 㠐 㠑 㠒 㠓 㠔 㠕 㠖 㠗 㠘 㠙 㠚 㠛 㠜 㠝 㠞 㠟 㠠 㠡 㠢 㠣 㠤 㠥 㠦 㠧 㠨 㠩 㠪 㠫 㠬 㠭 㠮 㠯 㠰 㠱 㠲 㠳 㠴 㠵 㠶 㠷 㠸 㠹 㠺 㠻 㠼 㠽 㠾 㠿 㡀 㡁 㡂 㡃 㡄 㡅 㡆 㡇 㡈 㡉 㡊 㡋 㡌 㡍 㡎 㡏 㡐 㡑 㡒 㡓 㡔 㡕 㡖 㡗 㡘 㡙 㡚 㡛 㡜 㡝 㡞 㡟 㡠 㡡 㡢 㡣 㡤 㡥 㡦 㡧 㡨 㡩 㡪 㡫 㡬 㡭 㡮 㡯 㡰 㡱 㡲 㡳 㡴 㡵 㡶 㡷 㡸 㡹 㡺 㡻 㡼 㡽 㡾 㡿 㢀 㢁 㢂 㢃 㢄 㢅 㢆 㢇 㢈 㢉 㢊 㢋 㢌 㢍 㢎 㢏 㢐 㢑 㢒 㢓 㢔 㢕 㢖 㢗 㢘 㢙 㢚 㢛 㢜 㢝 㢞 㢟 㢠 㢡 㢢 㢣 㢤 㢥 㢦 㢧 㢨 㢩 㢪 㢫 㢬 㢭 㢮 㢯 㢰 㢱 㢲 㢳 㢴 㢵 㢶 㢷 㢸 㢹 㢺 㢻 㢼 㢽 㢾 㢿 㣀 㣁 㣂 㣃 㣄 㣅 㣆 㣇 㣈 㣉 㣊 㣋 㣌 㣍 㣎 㣏 㣐 㣑 㣒 㣓 㣔 㣕 㣖 㣗 㣘 㣙 㣚 㣛 㣜 㣝 㣞 㣟 㣠 㣡 㣢 㣣 㣤 㣥 㣦 㣧 㣨 㣩 㣪 㣫 㣬 㣭 㣮 㣯 㣰 㣱 㣲 㣳 㣴 㣵 㣶 㣷 㣸 㣹 㣺 㣻 㣼 㣽 㣾 㣿 㤀 㤁 㤂 㤃 㤄 㤅 㤆 㤇 㤈 㤉 㤊 㤋 㤌 㤍 㤎 㤏 㤐 㤑 㤒 㤓 㤔 㤕 㤖 㤗 㤘 㤙 㤚 㤛 㤜 㤝 㤞 㤟 㤠 㤡 㤢 㤣 㤤 㤥 㤦 㤧 㤨 㤩 㤪 㤫 㤬 㤭 㤮 㤯 㤰 㤱 㤲 㤳 㤴 㤵 㤶 㤷 㤸 㤹 㤺 㤻 㤼 㤽 㤾 㤿 㥀 㥁 㥂 㥃 㥄 㥅 㥆 㥇 㥈 㥉 㥊 㥋 㥌 㥍 㥎 㥏 㥐 㥑 㥒 㥓 㥔 㥕 㥖 㥗 㥘 㥙 㥚 㥛 㥜 㥝 㥞 㥟 㥠 㥡 㥢 㥣 㥤 㥥 㥦 㥧 㥨 㥩 㥪 㥫 㥬 㥭 㥮 㥯 㥰 㥱 㥲 㥳 㥴 㥵 㥶 㥷 㥸 㥹 㥺 㥻 㥼 㥽 㥾 㥿 㦀 㦁 㦂 㦃 㦄 㦅 㦆 㦇 㦈 㦉 㦊 㦋 㦌 㦍 㦎 㦏 㦐 㦑 㦒 㦓 㦔 㦕 㦖 㦗 㦘 㦙 㦚 㦛 㦜 㦝 㦞 㦟 㦠 㦡 㦢 㦣 㦤 㦥 㦦 㦧 㦨 㦩 㦪 㦫 㦬 㦭 㦮 㦯 㦰 㦱 㦲 㦳 㦴 㦵 㦶 㦷 㦸 㦹 㦺 㦻 㦼 㦽 㦾 㦿 㧀 㧁 㧂 㧃 㧄 㧅 㧆 㧇 㧈 㧉 㧊 㧋 㧌 㧍 㧎 㧏 㧐 㧑 㧒 㧓 㧔 㧕 㧖 㧗 㧘 㧙 㧚 㧛 㧜 㧝 㧞 㧟 㧠 㧡 㧢 㧣 㧤 㧥 㧦 㧧 㧨 㧩 㧪 㧫 㧬 㧭 㧮 㧯 㧰 㧱 㧲 㧳 㧴 㧵 㧶 㧷 㧸 㧹 㧺 㧻 㧼 㧽 㧾 㧿 㨀 㨁 㨂 㨃 㨄 㨅 㨆 㨇 㨈 㨉 㨊 㨋 㨌 㨍 㨎 㨏 㨐 㨑 㨒 㨓 㨔 㨕 㨖 㨗 㨘 㨙 㨚 㨛 㨜 㨝 㨞 㨟 㨠 㨡 㨢 㨣 㨤 㨥 㨦 㨧 㨨 㨩 㨪 㨫 㨬 㨭 㨮 㨯 㨰 㨱 㨲 㨳 㨴 㨵 㨶 㨷 㨸 㨹 㨺 㨻 㨼 㨽 㨾 㨿 㩀 㩁 㩂 㩃 㩄 㩅 㩆 㩇 㩈 㩉 㩊 㩋 㩌 㩍 㩎 㩏 㩐 㩑 㩒 㩓 㩔 㩕 㩖 㩗 㩘 㩙 㩚 㩛 㩜 㩝 㩞 㩟 㩠 㩡 㩢 㩣 㩤 㩥 㩦 㩧 㩨 㩩 㩪 㩫 㩬 㩭 㩮 㩯 㩰 㩱 㩲 㩳 㩴 㩵 㩶 㩷 㩸 㩹 㩺 㩻 㩼 㩽 㩾 㩿 㪀 㪁 㪂 㪃 㪄 㪅 㪆 㪇 㪈 㪉 㪊 㪋 㪌 㪍 㪎 㪏 㪐 㪑 㪒 㪓 㪔 㪕 㪖 㪗 㪘 㪙 㪚 㪛 㪜 㪝 㪞 㪟 㪠 㪡 㪢 㪣 㪤 㪥 㪦 㪧 㪨 㪩 㪪 㪫 㪬 㪭 㪮 㪯 㪰 㪱 㪲 㪳 㪴 㪵 㪶 㪷 㪸 㪹 㪺 㪻 㪼 㪽 㪾 㪿 㫀 㫁 㫂 㫃 㫄 㫅 㫆 㫇 㫈 㫉 㫊 㫋 㫌 㫍 㫎 㫏 㫐 㫑 㫒 㫓 㫔 㫕 㫖 㫗 㫘 㫙 㫚 㫛 㫜 㫝 㫞 㫟 㫠 㫡 㫢 㫣 㫤 㫥 㫦 㫧 㫨 㫩 㫪 㫫 㫬 㫭 㫮 㫯 㫰 㫱 㫲 㫳 㫴 㫵 㫶 㫷 㫸 㫹 㫺 㫻 㫼 㫽 㫾 㫿 㬀 㬁 㬂 㬃 㬄 㬅 㬆 㬇 㬈 㬉 㬊 㬋 㬌 㬍 㬎 㬏 㬐 㬑 㬒 㬓 㬔 㬕 㬖 㬗 㬘 㬙 㬚 㬛 㬜 㬝 㬞 㬟 㬠 㬡 㬢 㬣 㬤 㬥 㬦 㬧 㬨 㬩 㬪 㬫 㬬 㬭 㬮 㬯 㬰 㬱 㬲 㬳 㬴 㬵 㬶 㬷 㬸 㬹 㬺 㬻 㬼 㬽 㬾 㬿 㭀 㭁 㭂 㭃 㭄 㭅 㭆 㭇 㭈 㭉 㭊 㭋 㭌 㭍 㭎 㭏 㭐 㭑 㭒 㭓 㭔 㭕 㭖 㭗 㭘 㭙 㭚 㭛 㭜 㭝 㭞 㭟 㭠 㭡 㭢 㭣 㭤 㭥 㭦 㭧 㭨 㭩 㭪 㭫 㭬 㭭 㭮 㭯 㭰 㭱 㭲 㭳 㭴 㭵 㭶 㭷 㭸 㭹 㭺 㭻 㭼 㭽 㭾 㭿 㮀 㮁 㮂 㮃 㮄 㮅 㮆 㮇 㮈 㮉 㮊 㮋 㮌 㮍 㮎 㮏 㮐 㮑 㮒 㮓 㮔 㮕 㮖 㮗 㮘 㮙 㮚 㮛 㮜 㮝 㮞 㮟 㮠 㮡 㮢 㮣 㮤 㮥 㮦 㮧 㮨 㮩 㮪 㮫 㮬 㮭 㮮 㮯 㮰 㮱 㮲 㮳 㮴 㮵 㮶 㮷 㮸 㮹 㮺 㮻 㮼 㮽 㮾 㮿 㯀 㯁 㯂 㯃 㯄 㯅 㯆 㯇 㯈 㯉 㯊 㯋 㯌 㯍 㯎 㯏 㯐 㯑 㯒 㯓 㯔 㯕 㯖 㯗 㯘 㯙 㯚 㯛 㯜 㯝 㯞 㯟 㯠 㯡 㯢 㯣 㯤 㯥 㯦 㯧 㯨 㯩 㯪 㯫 㯬 㯭 㯮 㯯 㯰 㯱 㯲 㯳 㯴 㯵 㯶 㯷 㯸 㯹 㯺 㯻 㯼 㯽 㯾 㯿 㰀 㰁 㰂 㰃 㰄 㰅 㰆 㰇 㰈 㰉 㰊 㰋 㰌 㰍 㰎 㰏 㰐 㰑 㰒 㰓 㰔 㰕 㰖 㰗 㰘 㰙 㰚 㰛 㰜 㰝 㰞 㰟 㰠 㰡 㰢 㰣 㰤 㰥 㰦 㰧 㰨 㰩 㰪 㰫 㰬 㰭 㰮 㰯 㰰 㰱 㰲 㰳 㰴 㰵 㰶 㰷 㰸 㰹 㰺 㰻 㰼 㰽 㰾 㰿 㱀 㱁 㱂 㱃 㱄 㱅 㱆 㱇 㱈 㱉 㱊 㱋 㱌 㱍 㱎 㱏 㱐 㱑 㱒 㱓 㱔 㱕 㱖 㱗 㱘 㱙 㱚 㱛 㱜 㱝 㱞 㱟 㱠 㱡 㱢 㱣 㱤 㱥 㱦 㱧 㱨 㱩 㱪 㱫 㱬 㱭 㱮 㱯 㱰 㱱 㱲 㱳 㱴 㱵 㱶 㱷 㱸 㱹 㱺 㱻 㱼 㱽 㱾 㱿 㲀 㲁 㲂 㲃 㲄 㲅 㲆 㲇 㲈 㲉 㲊 㲋 㲌 㲍 㲎 㲏 㲐 㲑 㲒 㲓 㲔 㲕 㲖 㲗 㲘 㲙 㲚 㲛 㲜 㲝 㲞 㲟 㲠 㲡 㲢 㲣 㲤 㲥 㲦 㲧 㲨 㲩 㲪 㲫 㲬 㲭 㲮 㲯 㲰 㲱 㲲 㲳 㲴 㲵 㲶 㲷 㲸 㲹 㲺 㲻 㲼 㲽 㲾 㲿 㳀 㳁 㳂 㳃 㳄 㳅 㳆 㳇 㳈 㳉 㳊 㳋 㳌 㳍 㳎 㳏 㳐 㳑 㳒 㳓 㳔 㳕 㳖 㳗 㳘 㳙 㳚 㳛 㳜 㳝 㳞 㳟 㳠 㳡 㳢 㳣 㳤 㳥 㳦 㳧 㳨 㳩 㳪 㳫 㳬 㳭 㳮 㳯 㳰 㳱 㳲 㳳 㳴 㳵 㳶 㳷 㳸 㳹 㳺 㳻 㳼 㳽 㳾 㳿 㴀 㴁 㴂 㴃 㴄 㴅 㴆 㴇 㴈 㴉 㴊 㴋 㴌 㴍 㴎 㴏 㴐 㴑 㴒 㴓 㴔 㴕 㴖 㴗 㴘 㴙 㴚 㴛 㴜 㴝 㴞 㴟 㴠 㴡 㴢 㴣 㴤 㴥 㴦 㴧 㴨 㴩 㴪 㴫 㴬 㴭 㴮 㴯 㴰 㴱 㴲 㴳 㴴 㴵 㴶 㴷 㴸 㴹 㴺 㴻 㴼 㴽 㴾 㴿 㵀 㵁 㵂 㵃 㵄 㵅 㵆 㵇 㵈 㵉 㵊 㵋 㵌 㵍 㵎 㵏 㵐 㵑 㵒 㵓 㵔 㵕 㵖 㵗 㵘 㵙 㵚 㵛 㵜 㵝 㵞 㵟 㵠 㵡 㵢 㵣 㵤 㵥 㵦 㵧 㵨 㵩 㵪 㵫 㵬 㵭 㵮 㵯 㵰 㵱 㵲 㵳 㵴 㵵 㵶 㵷 㵸 㵹 㵺 㵻 㵼 㵽 㵾 㵿 㶀 㶁 㶂 㶃 㶄 㶅 㶆 㶇 㶈 㶉 㶊 㶋 㶌 㶍 㶎 㶏 㶐 㶑 㶒 㶓 㶔 㶕 㶖 㶗 㶘 㶙 㶚 㶛 㶜 㶝 㶞 㶟 㶠 㶡 㶢 㶣 㶤 㶥 㶦 㶧 㶨 㶩 㶪 㶫 㶬 㶭 㶮 㶯 㶰 㶱 㶲 㶳 㶴 㶵 㶶 㶷 㶸 㶹 㶺 㶻 㶼 㶽 㶾 㶿 㷀 㷁 㷂 㷃 㷄 㷅 㷆 㷇 㷈 㷉 㷊 㷋 㷌 㷍 㷎 㷏 㷐 㷑 㷒 㷓 㷔 㷕 㷖 㷗 㷘 㷙 㷚 㷛 㷜 㷝 㷞 㷟 㷠 㷡 㷢 㷣 㷤 㷥 㷦 㷧 㷨 㷩 㷪 㷫 㷬 㷭 㷮 㷯 㷰 㷱 㷲 㷳 㷴 㷵 㷶 㷷 㷸 㷹 㷺 㷻 㷼 㷽 㷾 㷿 㸀 㸁 㸂 㸃 㸄 㸅 㸆 㸇 㸈 㸉 㸊 㸋 㸌 㸍 㸎 㸏 㸐 㸑 㸒 㸓 㸔 㸕 㸖 㸗 㸘 㸙 㸚 㸛 㸜 㸝 㸞 㸟 㸠 㸡 㸢 㸣 㸤 㸥 㸦 㸧 㸨 㸩 㸪 㸫 㸬 㸭 㸮 㸯 㸰 㸱 㸲 㸳 㸴 㸵 㸶 㸷 㸸 㸹 㸺 㸻 㸼 㸽 㸾 㸿 㹀 㹁 㹂 㹃 㹄 㹅 㹆 㹇 㹈 㹉 㹊 㹋 㹌 㹍 㹎 㹏 㹐 㹑 㹒 㹓 㹔 㹕 㹖 㹗 㹘 㹙 㹚 㹛 㹜 㹝 㹞 㹟 㹠 㹡 㹢 㹣 㹤 㹥 㹦 㹧 㹨 㹩 㹪 㹫 㹬 㹭 㹮 㹯 㹰 㹱 㹲 㹳 㹴 㹵 㹶 㹷 㹸 㹹 㹺 㹻 㹼 㹽 㹾 㹿 㺀 㺁 㺂 㺃 㺄 㺅 㺆 㺇 㺈 㺉 㺊 㺋 㺌 㺍 㺎 㺏 㺐 㺑 㺒 㺓 㺔 㺕 㺖 㺗 㺘 㺙 㺚 㺛 㺜 㺝 㺞 㺟 㺠 㺡 㺢 㺣 㺤 㺥 㺦 㺧 㺨 㺩 㺪 㺫 㺬 㺭 㺮 㺯 㺰 㺱 㺲 㺳 㺴 㺵 㺶 㺷 㺸 㺹 㺺 㺻 㺼 㺽 㺾 㺿 㻀 㻁 㻂 㻃 㻄 㻅 㻆 㻇 㻈 㻉 㻊 㻋 㻌 㻍 㻎 㻏 㻐 㻑 㻒 㻓 㻔 㻕 㻖 㻗 㻘 㻙 㻚 㻛 㻜 㻝 㻞 㻟 㻠 㻡 㻢 㻣 㻤 㻥 㻦 㻧 㻨 㻩 㻪 㻫 㻬 㻭 㻮 㻯 㻰 㻱 㻲 㻳 㻴 㻵 㻶 㻷 㻸 㻹 㻺 㻻 㻼 㻽 㻾 㻿 㼀 㼁 㼂 㼃 㼄 㼅 㼆 㼇 㼈 㼉 㼊 㼋 㼌 㼍 㼎 㼏 㼐 㼑 㼒 㼓 㼔 㼕 㼖 㼗 㼘 㼙 㼚 㼛 㼜 㼝 㼞 㼟 㼠 㼡 㼢 㼣 㼤 㼥 㼦 㼧 㼨 㼩 㼪 㼫 㼬 㼭 㼮 㼯 㼰 㼱 㼲 㼳 㼴 㼵 㼶 㼷 㼸 㼹 㼺 㼻 㼼 㼽 㼾 㼿 㽀 㽁 㽂 㽃 㽄 㽅 㽆 㽇 㽈 㽉 㽊 㽋 㽌

## Drive お立ち寄り情報



近くの清里オートキャンプ場と江南パークゴルフ場もおすすめ(左)、展望台からは美しい景色(右)

### 宇宙展望台②

その名の通り、澄み切った満点の星が迫る夜空がすばらしい場所ですが、昼の斜里岳と田園風景もすばらしいので、今回は、あえて昼の景観をおすすめします。

① 斜里郡清里町江南807  
 ② 0152-25-4111(きよさと観光協会)  
 ③ 24時間※季節により時間が変更となる場合があります  
 ④ 冬期間は除雪を行っていないため利用できません。 ⑤ 無料  
 ⑥ 444 474 196



テイクアウトもぜひお試しを! (左)、ごはん(大盛無料)、みそ汁、サラダ付きでお財布にもやさしい(右)

### レストランファットボーイ①

斜里町佐々木種畜牧場から毎回豚一頭分仕入れている。良質な豚と国産黒毛和牛で、一から手作りで仕上げるハンバーグが最高のレストラン。店名はハーレー好きのオーナーが車種から命名。アメリカンレトロの内装もNice!

① 斜里町駒場北5丁目83-1 ② 0152-43-6550  
 ③ 11:00~21:00(LO20:30) ④ 不定休だが基本月曜日(事前にご確認下さい) ⑤ プレハンバーグ シングル(185g)685円  
 ⑥ 305 589 827\*82

## 東オホーツクシーニックバイウェイマップvol.8

ご存知! 東オホーツクシーニックバイウェイマップの最新版が昨年完成しました。東オホーツクの気になる飲食店、温泉、花ポイント、シーニックデッキ・景観ポイント、インフォメーション施設等を地元ならではの視点で掲載!



① 090-8706-3658(東オホーツクシーニックバイウェイ連携会議事務局)



### きよさと情報交流施設 きよ〜る③

① 斜里郡清里町羽衣町62 ② 0152-25-4111(きよさと観光協会) ③ 9:00~18:00(夏季)、10:00~17:00(冬季)、【カフェ】10:00~17:00(夏季)、10:30~16:00(冬季) ④ 年末年始 ⑤ パウンドケーキ:抹茶金時(190g)1箱750円、カフェモカ等4種(190g)1箱680円、ゆっきなのスノーボール:8袋入り680円、18袋入りパウンドケーキセット:1,300円、清里焼き:1個120円  
 ⑥ 444 595 172\*61



イチオシはパウンドケーキ! きよさと観光協会の奥山事務局長曰く、「イチオシはパウンドケーキ」とのこと。地場産小麦のきたほなみから作られた生地に、地元名産じゃがいも焼酎を加

えしました。あはしり 網走市のレストランファットボーイで早めの昼食後、オホーツク海の景色を楽しみながら宇宙展望台へ。雄大なビューを楽しんだら、きよ〜るで「Pure Village」ブランド商品を楽しんだ。

地域とお客様に笑顔を きよさと観光協会では、地域とお客様の笑顔の輪をつなぐ、観光協会直営店きよ〜る発のスイーツの開発、販売を目標し、「Pure Village」ブランドを立ち上げました。ラインナップ第1弾となるパウンドケーキを筆頭に、清里町産大豆をきな粉にした商品『ゆっきなの粉』を使った『ゆっきなのスノーボール』、地場産小麦きたほなみやオホーツク産小豆・牛乳を使用した『清里100%』のロゴが焼印されたおやきの『清里焼き』など、現在多くの商品が販売されています。

頑張ってくださいました! 開発は、ノーステック財団の助成制度を活用しました。きよ〜るのカフェで調理に携わる斉藤聖子さんが中心となり、北見市の食品加工技術センターの技術指導を受けながら、数々の試行錯誤を重ねて開



## スイーツで笑顔の輪を!

清里町では魅力的なスイーツの新商品が続々と誕生しています。この機会にぜひお試しを!!



清里焼き パウンドケーキ(カフェモカ・プレーン)

## Drive お立ち寄り情報



オオワシの森(左)、オオワシ(右)



建物内写真はミックストミドリルーム

### 浜頓別町 オオワシの森 ④

11月～1月頃、砂金の川として知られるウンタンナイ川に遡上するサケ・マスを目当てに猛禽類が集まる森。ファン類の飛来のピークは12月中旬。多くのファン達がこの地で休息をとり、1月頃にはシベリア方面へと旅立ちます。

☎ 枝幸郡浜頓別町宇字宇首丹 ☎ 01634-2-2534 (浜頓別クッチャロ湖水鳥観察館) ☎ 9:00～17:00 (浜頓別クッチャロ湖水鳥観察館) 休 月曜日 (浜頓別クッチャロ湖水鳥観察館) 料 無料  
📞 644 507 825\*74 📶

### THE STAY WAKKANAI ③

稚内にしかない「手つかずの大自然」の楽しみ方を旅行者に伝えることをコンセプトとしたゲストハウス。地元の人しか知らない穴場スポットや、釣りのポイント等を楽しみ共有でき、交流の輪が広がります。ドミトリ、ツイン、和室と様々なタイプが選べます。

☎ 稚内市中央2丁目12-16 ☎ 0162-73-4610 ☎ チェックイン15:00～22:00、チェックアウト10:00  
☎ 男女共用ミックストミドリルーム(4名)4,000円～、ツインルーム(個室)8,400円～他  
📞 353 876 737\*11 📶 WC P 喫

カーリングに留まらない  
総合型スポーツ施設  
カーリングに限らず、様々なスポーツを楽しむことができる稚内市みどりスポーツパーク。柔道場、剣道場、アーチェリー場の他、多目的体育館に敷かれた人工芝では、パークゴルフやサッカー、野球、弓道、ボルトリングと天候に左右されることなく室内



生涯スポーツの拠点として  
世代の輪が広がる施設  
カーリング場は、180席の観客席があり、大会開催時にスポーツをする人だけでなく、みる人、ささえる人の「輪」が広がります。世代を超えた生涯スポーツの拠点で汗を流した後は、今宵の宿 THE STAY WAKKANAI へ。翌朝は、浜頓別町オオワシの森 ④ まで足を延ばそう！

を果たします。2020年5月には稚内市緑3丁目に新しい屋内カーリング場が完成し、同年10月には稚内市みどりスポーツパーク①がグランドオープン。カーリング用具の貸し出しもあり、旅行者も気軽にカーリングの体験ができます。

レクリエーションが楽しめます。多くのスポーツによる「輪」が広がる施設です。



所要時間: 1泊2日  
走行距離: 約188km  
移動時間: 約3時間35分

始まりは小学校のグラウンド  
外国人生まれのカーリング場



1階から見たカーリング場

## 最北の輪をめぐるドライブ

チームの輪が勝敗を左右する  
最北のカーリングに、人との輪が広がる  
ゲストハウス。最北の「輪」をめぐる  
ドライブに出かけませんか。



私たちがご紹介します  
文 / 藤澤 翔太・芝崎 拓



多目的体育館には人工芝が敷かれている



稚内カーリング協会  
理事長 成澤さん

稚内空港 ✈️ ⇒ 市道(ミルクロード) (11km・20分) ⇒ 稚内市みどりスポーツパーク① (2時間) ⇒ 106・市道(5km・10分) ⇒ 稚内フェリーターミナル② (20分) ⇒ 市道④ (1km・3分) ⇒

THE STAY WAKKANAI③ (宿泊) ⇒ 238・1077・町道⑤ (91km・1時間35分) ⇒ オオワシの森④ (60分) ⇒ 586・1077・238・市道(80km・1時間25分) ⇒ 稚内空港 ✈️

〈活動団体賞〉

団体賞

### 地域住民と道路管理者の 地域協働による板割拡幅記念 植樹区間景観保全活動

札幌シーニックバイウェイ藻岩山麓・定山溪ルート

平成15年に板割沢道路拡幅事業の一環として記念植樹が行われた区間において、樹木が成長し過密状態となり、景観を阻害する状態になっていました。そこで、篠舞地区まちづくり連合会(旧協議会)を中心とした地域住民と道路管理者との協働による景観保全活動が平成28年度から始まりました。毎年少しずつエリアを広げながら行っている活動は、主に約300mの植樹エリア内の草刈りや枝払い、樹木剪定、児童会館の子どもたちの協力によるゴミ拾いや手作りの樹木板の設置などです。この活動の継続によって、美しい道路景観が維持されるようになり、地域住民や子どもたちに美しい景観づくりの意識が芽生え始めています。



景観保全活動の様子

〈魅力ある観光空間づくり賞〉

部門賞

### きた北海道エコ・モビリティの推進 R3プロモーション動画の作成

天塩川シーニックバイウェイ  
宗谷シーニックバイウェイ

Road(道=自転車・歩く)とRiver(川=カヌー)とRail(鉄道=JR宗谷本線)の3つのRを繋ぎ、食と観光を楽しみながら日本でのつべんを目指す「R3モニターツアー」を昨年度実施し、参加者意見も参考に、気軽に楽しめる女子旅をイメージしたプロモーション動画を作成しました。撮影は紅葉シーズンの良い時期と天候にも恵まれ、実際のJR便に合わせ、より臨場感ある動画となりました。Instagramのフォロワー数が多いモデルを起用し、撮影の様子を動画配信、地名や特産品等を＃＃でタグ付けして随時アップ。コメントやいいね数も多く、広く周知に繋がりました。今後は動画の効果的な活用方法を検討したいと思います。



きた北海道を巡る女子旅ムービーは、きた北海道エコ・モビリティのサイトからご覧いただけます。

〈活力ある地域づくり賞〉

部門賞

### 羊蹄山ビューポイントの眺望を 守り・活かす環境保全活動 「みらいの森」育樹プロジェクト

支笏洞爺ニセコルート

羊蹄山のビューポイントとして、2018年9月29日に「北海道150年記念みらいの森育樹会」に合わせて活動を開始しました。スタート時には、シーニックバイウェイビューポイント看板も新設し、①ビューポイントとしての周辺環境の整備(草刈・育樹活動・ウッドチップ敷設・デッキ設置等)、②各種活動時の利活用(集客イベント等での利用)、③小・中・高等学校等とした育樹活動の実施(修学旅行・研修旅行等)、④地元住民や地域活動団体を対象とした地域の人材育成等を行っています。今後は、「シーニックの森」としての登録を目指して、さらなる森林の保全・活用を進めていく予定です。



育樹活動の様子

〈最優秀賞〉〈美しい景観づくり賞〉

部門賞

最優秀賞

### 「はこだて花かいどう」での一年を通じた継続的な取り組み 函館新道「花いっぱい活動」及び「シーニックdeナイト」

函館・大沼・噴火湾ルート

#### ●おもてなしの気持ち

国道5号函館新道における「花いっぱい活動」は、道ゆくドライバーや函館を訪れた国内外の観光客の方々に、「綺麗なお花やキャンドルの灯りを見て、喜んでいただきたい」という気持ちで、2004年から活動を続けています。

#### ●夏期沿道活動「花いっぱい活動」植栽及び維持管理活動

毎年、植樹樹の土起こし⇒植栽⇒草取り・水やり等を10月下旬まで継続的に実施し、6月の花植えには、平均800名、毎月の維持管理に、100名程度が参加します。

#### ●冬期沿道活動「シーニックdeナイト」〜ワックスキャンドルで灯りと心をつなぐ〜

ワックスキャンドル製作体験会(12~1月下旬)とキャンドル設置・点灯(2月上旬)を実施。ワックスキャンドル製作体験会は12箇所で開催し、キャンドル設置・点灯には、約400名程度が参加しています。

#### ●地域愛着の醸成と連携体制の強化

活動を16年以上続けてきたことで、参加者の継承(親子二代で参加等)と地域愛着が醸成され、加えて、民間企業(スーパー、大型量販店等)との連携体制の強化も図られています。“一年を通じた函館新道での活動”を通じて、地域への愛着醸成や参加者間の交流促進に大きく寄与している取り組みです。

写真上:花いっぱい活動の様子  
写真下:シーニックdeナイト



# ベスト・シーニックバイウェイ北海道

## シーニックバイウェイズ・プロジェクト2019

シーニックバイウェイ北海道推進協議会は、シーニックバイウェイ北海道の活動の3要素「美しい景観づくり」、「活力ある地域づくり」、「魅力ある観光空間づくり」に資する活動で、他の模範となり、将来への発展性が高く評価できる活動を選出・表彰する取り組みとして「ベスト・シーニックバイウェイズ・プロジェクト」を平成20年度(2008年)から実施しています。ここでは、「ベスト・シーニックバイウェイズ・プロジェクト2019」の受賞活動を紹介いたします。



【最優秀賞】…部門賞から審査委員による選定 【部門賞(景観・地域・観光)】…審査委員の投票による選定 【活動団体賞】…各ルートの投票による選定

■シーニックバイウェイ北海道推進協議会 [https://www.hkd.mlit.go.jp/ky/kn/dou\\_kei/ud49g700000nOut.html](https://www.hkd.mlit.go.jp/ky/kn/dou_kei/ud49g700000nOut.html)  
■シーニックバイウェイ北海道 <http://www.scenicbyway.jp/>



## Drive お立ち寄り情報



帰巢したばかりの親ウトウ(左)、巣を目指す親ウトウを間近で観察できる(右)



気さくなオーナー夫妻が営む(左)、旅人に親しまれる客室(右)

### ウトウナイトツアー ③

日没後、小魚を啜えた親ウトウがひな鳥のために一斉に帰巢する風景は圧巻。送迎車中ではガイドさんがウトウの生態について説明してくれる。お泊りの宿からの無料送迎有り。

【注】苫前郡羽幌町大字天売名鑑110(赤岩展望台)  
 問 090-1520-1489(有限会社ネイチャーライブ: 予約専用) 2021年催行期間などについては、予約専用電話にお問い合わせください。  
 料 大人1,800円、小児半額  
 ☎ 929 275 444\*87

### cafe & inn 吉里吉里 ②

旅好きのオーナーご夫婦が作ったカフェと宿。旅好きな人が作った宿だから、当然旅好きに長年愛され続けている。約40年間に吉里吉里を訪れた約4万7千人のライダーたちが記された「ライダーズ名鑑」がその証拠。

【注】苫前郡羽幌町栄町106-4 問 0164-62-3480  
 11:30~15:00、17:00~21:00 休 水曜日・第3木曜日 料 1泊2食付き料金:7,700円(2名1室利用時) ☎ 508 668 409\*45



鳥たちの息遣いを感じるウトウナイトツアー③へ。夕陽が沈む赤岩展望台から眺める、40万羽のウトウの帰巢は、ひな鳥を育てる5月から7月にかけて、世界中でここで見ることができない景色です。

**オロロンライン・サイクルステーション**  
 ルート内の道の駅や宿泊施設で、サイクリストに優しいサービスが受けられます。



### 北海道海鳥センター ①

【注】苫前郡羽幌町北6条1丁目  
 問 0164-69-2080 9:00~17:00 (4~10月)、9:00~16:00(11~3月)  
 休 月曜日・祝日の翌日・年末年始  
 料 無料 ☎ 508 700 493\*61

肌寒さが残る春の道北。目指すは、羽幌町・北海道海鳥センター①。主に天売島で暮らす海鳥たちの調査研究や保護増殖事業を行っています。日本で海鳥を専門とするのはこの施設のみ！天売島のウミガラスは「オロオオロ」と喉を震わせるように鳴くことから「オロロン鳥」と呼ばれ親しまれてきました。日本唯一のウミガラスの繁殖地である天売島には、かつて8千羽のウミガラスが生息していたものの、エサとなる魚種の減少、漁網に引っかかる(混獲)、カラスなどの外敵の襲来により、もっとも少ないときには10数羽まで激減。そのため、地元では約30年に渡り、ウミガラスに似せた置物の設置や鳴き声を流し、仲間がたくさんいるような環境を人工的に作るなどして保護増殖事業を行いました。その結果、

海鳥たちの生命の循環を体験  
 海鳥の生態を学んだ後は、ライダーの聖地 cafe & inn 吉里吉里②へ。旅好きのオーナーとの語りを楽しんで。翌朝はいざ天売島へ。日中は、レンタサイクルで1周12kmをゆつくり探索。夜は、海

### 「オロロン」の由来?

現在、ウミガラスは約60羽まで増加。



ウトウの帰巢を待つドキドキ感がたまらない

## 海鳥たちの生命の輪

はまる 羽幌港から沖合に約25km。日本海に浮かぶ夫婦島・天売・焼尻島。新芽が芽吹く春、天売島で育まれる生命の循環を体感してください。



私たちがご紹介します  
 文/小西 信義・寺山 藍



海鳥の生態をわかりやすく教えてくれる石郷岡さん



自転車でぐるっと島を一周

札幌駅 → 5・【道央自動車道(札幌北IC~深川JCT)】・233・【深川留萌自動車道(深川JCT~留萌IC)】・239・232・747 (199km・2時間50分) ⇒ 北海道海鳥センター① (30分) ⇒ 747・232

(2km・5分) ⇒ cafe & inn 吉里吉里②(宿泊) ⇒ 232・町道(2km・5分)・

## Drive お立ち寄り情報



豪州ワインのスペシャリストでもある東澤さん(左)、『BASIS』の夜は腕の腕にかかっている。ラム尽くしの豪華料理(右)

### 東洋肉店 ③

一度食べたら必ず通ってしまうほど美味しい名物の老舗羊肉専門店。日本で数人しかいないラム肉の魅力を発信するラムバサダー・東澤壮晃さんの話を聞いていると、ラム肉の見方も食べ方も変わるはず！仔羊赤身肉の旨味を凝縮、ドイツの伝統的な手法で作られた生ハムは絶品！サイトも要チェック！

☎ 名寄市西1条南6丁目22-2 問 01654-3-5511 営 10:00~16:00 休 日曜日 程厚切味付ラムジギスカン792円(400g)、羊の生ハム758円(約50g)、ほか  
☎ 272 655 596\*22



遊びの達人は、楽しいつくる天才・辻さん(左)、キャンプしながら天塩川を進むカヌートリップ(右)

### リパトリップキャメル ②

天塩川や朱鞠内湖などの道北を中心としたリバー&アウトドアガイドの辻亮多さん。カヌーやダウンリバーフィッシング、雪板やスノーシューのほか、オーダーメイドのツアーも可能。地元の子ども達が川に親しむための企画も実施。

☎ 中川郡美深町東6条北1丁目293-15 問 01656-8-7037 営 9:00~17:00 休 無休(臨時休業あり要相談) 休 天塩川半日カヌートリップ9,000円/人(夏季のみ)、1DAY 雪板トリップ:13,000円/人(冬季のみ)、ほか  
☎ 651 220 474\*16(ゲストとの集合場所となる美深橋カヌーポート)

『終り火』などで大切にしている食事の時間。東洋肉店③の東澤さんによる、地元産の野菜や羊肉を使ったおもてなし料理は、味はもちろん、見た目も美しく思わず唸る。作ったクサに染み込むワックスのように、自分に色んなものが沁み込んでくる極上の時間が『BASIS』である。

### 食事は贅沢に。

『終り火』などで大切にしている食事の時間。東洋肉店③の東澤さんによる、地元産の野菜や羊肉を使ったおもてなし料理は、味はもちろん、見た目も美しく思わず唸る。作ったクサに染み込むワックスのように、自分に色んなものが沁み込んでくる極上の時間が『BASIS』である。

『終り火』と『なごり雪』 秋の終わり、冬を待つ寒空の下、切り株の椅子と焚火を囲み、木を彫って作る

『終り火』と『なごり雪』 秋の終わり、冬を待つ寒空の下、切り株の椅子と焚火を囲み、木を彫って作る

『終り火』と『なごり雪』 秋の終わり、冬を待つ寒空の下、切り株の椅子と焚火を囲み、木を彫って作る

『終り火』と『なごり雪』 秋の終わり、冬を待つ寒空の下、切り株の椅子と焚火を囲み、木を彫って作る

『終り火』と『なごり雪』 秋の終わり、冬を待つ寒空の下、切り株の椅子と焚火を囲み、木を彫って作る

『終り火』と『なごり雪』 秋の終わり、冬を待つ寒空の下、切り株の椅子と焚火を囲み、木を彫って作る

『終り火』と『なごり雪』 秋の終わり、冬を待つ寒空の下、切り株の椅子と焚火を囲み、木を彫って作る

『終り火』と『なごり雪』 秋の終わり、冬を待つ寒空の下、切り株の椅子と焚火を囲み、木を彫って作る

『終り火』と『なごり雪』 秋の終わり、冬を待つ寒空の下、切り株の椅子と焚火を囲み、木を彫って作る

『終り火』と『なごり雪』 秋の終わり、冬を待つ寒空の下、切り株の椅子と焚火を囲み、木を彫って作る

『終り火』と『なごり雪』 秋の終わり、冬を待つ寒空の下、切り株の椅子と焚火を囲み、木を彫って作る

『終り火』と『なごり雪』 秋の終わり、冬を待つ寒空の下、切り株の椅子と焚火を囲み、木を彫って作る

『終り火』と『なごり雪』 秋の終わり、冬を待つ寒空の下、切り株の椅子と焚火を囲み、木を彫って作る



【A】 所要時間:1泊2日 走行距離:約196km 移動時間:約4時間10分

【B】 所要時間:1泊2日 走行距離:約201km 移動時間:約4時間15分



### 道北文化創造プロジェクトBASIS ① (事務局:美深町観光協会)

☎ 中川郡美深町字開運町交通ターミナル内 問 01656-9-2470 営 9:00~17:00 休 土・日曜日・祝日・年末年始、臨時休業あり 休 【クサ作り体験】4,000円~※材料種による。【雪板作り体験】大人用(レギュラーサイズ)20,000円/枚、子ども用(ショートサイズ)8,000円/枚、ほか 【1泊2食付料金】『終り火』20,000円/人、『なごり雪』29,000円/人(宿泊費別) ☎ 651 222 643\*58



『なごり雪』での雪板づくり



『BASIS』をつくる男たち。



## BASIS ~道北クラフト&プレイ

大人の匂いを残しつつ、少年になるときをくれる「BASIS」。限りなく自然に、極上の暮らしを持つ、魅惑のアウトドアフィールド、道北へ。



私をご紹介します 文/冨田 真末



焚き火を囲んでクラフト体験



自分で作った雪板でパウダースノーを満喫

【A:終り火/なごり雪に参加の例】旭川駅⇒1147・【道央自動車道(旭川鷹栖IC~士別剣淵IC)】・40・【名寄バイパス(名寄IC~美深IC)】(98km・2時間5分)⇒美深町観光協会①(②③を各企画の

【B:個別にBASISを楽しむ例】旭川駅⇒1147・【道央自動車道(旭川鷹栖IC~士別剣淵IC)】・40・【名寄バイパス(名寄IC~美深IC)】(98km・2時間5分)⇒美深町観光協会①(クサ作り:3時間)⇒(宿泊、

東洋肉店③(20分)⇒40・【道央自動車道(士別剣淵IC~旭川鷹栖IC)】・1147(80km・1時間40分)⇒旭川駅

中で体験:1泊)、<翌日>⇒帰路/旭川駅へ(往路と同じ)

<翌日>美深橋カヌーポート②(カヌー:4時間)⇒【名寄バイパス(美深IC~名寄北IC)】・40(23km・30分)⇒

# 私たちはシーニックバイウェイ北海道を応援しています！

シーニックバイウェイ北海道は、競争力のある美しく個性豊かな北海道を実現していくことを目的として、民間団体・企業等と、北海道固有の景観、自然、歴史、文化、レクリエーション資源等地域資源を最大限活用し、双方の資源を有効活用した効果的連携活動として、連携に関する包括協定制度を平成24年度より開始しました。今後のシーニックバイウェイ北海道の取組に、どうぞご期待ください！



**㈱トヨタレンタリース札幌**  
正面受付カウンター上部壁面への景観パネル設置(新千歳空港ボラ店) 他



**㈱グランビスタホテル&リゾート札幌グランドホテル**  
ホテル館内でのシーニックバイウェイ北海道PR展示(継続事業/通年) 他



**北海道コカ・コーラボトリング㈱**  
スタンプラリー等への協賛、人と未来をつなぐ100年の木プロジェクトへの協力 他



**Follow Me Jpan Pte.Ltd**  
シーニックルートを通るサイクリングツアーを企画(支笏洞爺ニセコルート) 他



**㈱デンソーセールス北海道支社**  
シーニックバイウェイの広報ツールへMapQRを提供 他



**鶴雅リゾート㈱**  
鶴雅グループ企業のパン・デ・パンの店内にシーニックバイウェイ北海道等のチラシを設置 他



**㈱北海道日本ハムファイターズ**  
シーニックと連携した「コラボ道の駅」を設定し、限定グッズを販売 他



**北海道信用金庫協会**  
平成27年「スイス視察」等への職員派遣、平成30年「TEPPEN-RIDE2019」への協賛 他



**北海道地区「道の駅」連絡会**  
平成21年よりシーニックドライブマップに全道の道の駅を掲載。全道の駅でシーニックドライブマップを販売 他



**知床グランドホテル**  
平成19年より国道334号のガードレールの雪かきボランティアや沿道の花植え等の活動に参加 他

**クリプトン・フューチャー・メディア㈱**  
北海道全179市町村公認の地域密着メディア「Domingo」のHPやスマホアプリから継続的な情報発信を行う



クリプトン・フューチャー・メディア㈱が新たに包括連携協定企業に加わる事が決定しました！



## 炭鉱の街、赤平の輪を訪ねて

札幌駅から車で約2時間。赤平市内を進むと上部に4つの輪(滑車)を備え、かつて東洋一と謳われた旧住友赤平炭鉱立坑槽が姿を現します。この立坑槽に隣接するのが赤平市炭鉱遺産ガイダンス施設①。約200点におよぶ貴重な炭鉱資料が展示されている他、元炭鉱マン三上秀雄さんらによる『炭鉱遺産ガイド付き見学』(解説付きで立坑槽内部を見学可)が行われています。ヘルメットを装着し、立坑内部に潜入すると気分は一機にタイムスリップ。不思議なことに、三上さんのお話を聞いたあと、立坑槽を見上げると4つの輪(滑車)は息を吹き返したようにエネルギーに感じます。地域を知ると景色が変わる。そんな体験してみませんか。



札幌駅 → 275・451・227 (94km・2時間) ⇒ 赤平市炭鉱遺産ガイダンス施設①(2時間) ⇒ 227・38 (1km・5分) ⇒ 珍来②(60分) ⇒ 224・38・227・451・275 (93km・1時間55分) ⇒ 札幌駅

札幌駅 → 275・89・【道央自動車道(札幌IC〜滝川IC)】・38 (99km・1時間30分) ⇒ 赤平市炭鉱遺産ガイダンス施設①(2時間) ⇒ 227・38 (1km・5分) ⇒ 珍来②(60分) ⇒ 224・38 【道央自動車道(滝川IC〜札幌IC)】・274・273 (93km・1時間55分) ⇒ 札幌駅

## 赤平市炭鉱遺産ガイダンス施設 ①

住 赤平市字赤平485 ☎0125-74-6505  
 営 9:30~17:00(入館は16:30まで) \*ガイド付き見学10:00~、13:30~  
 休 月・火曜日 入 入館:無料、ガイド付き見学:大人800円、小学生300円他  
 \*マスク着用の上、暖かな服装でご参加ください。 ☎179 172 519\*80



赤平市炭鉱遺産ガイダンス施設と旧住友赤平炭鉱立坑槽(左)、自走整備工場でガイドを務める元炭鉱マン三上秀雄さん:2018年撮影(右)

## 赤平の名物食堂 珍来 ②

ラーメンとお蕎麦、井ぶりと豊富なメニューで愛され続ける珍来。冷えた身体にトンカツラーメンを啜っていると懐かしい電話の呼び出し音。なんと現役の黒電話！ダイヤルを回す感触が蘇る、赤平でもう一つの輪を発見!!  
 住 赤平市大町1-2 ☎0125-32-2628  
 営 12:00~18:00 休 7の付く日  
 料 トンカツラーメン950円、ナットそば800円、がんがんラーメン950円 ☎179 201 287\*16



レンガ色のノスタルジックな外観(右上)、あっさり醤油味でさらっといけちゃうトンカツラーメン(右下)



私をご紹介します  
文・藤井美智子

## Drive お立ち寄り情報



ぶどう畑を見ながらお食事を楽しめるテラス席(左)、ワイン色の外壁が山並みに映える(右上)、新鮮野菜を使ったランチ(右下)

### 八剣山キッチン&マルシェ ④

山の麓に人の集まる場所をつくりたいと2020年5月にオープン。近隣農家の新鮮野菜を使ったピザやパスタ、ジェラートが美味しい。八剣山ワインも人気。隣接するワイナリー内に常設のギャラリー展も開設。ぶどう畑の中を散策しながら、ゆっくり時間を過ごせる空間となっている。

☎ 札幌市南区砥山150 ☎ 011-596-5778  
 営業時間: 10:00~17:00(ランチのLO15:00) 休 水曜日  
 (冬期は営業時間・定休日に変更となる場合がありますので、ご来店前に店舗にご確認ください) 入 びざ1,100円~、  
 パスタ960円~ ☎ 708 763 401\*21

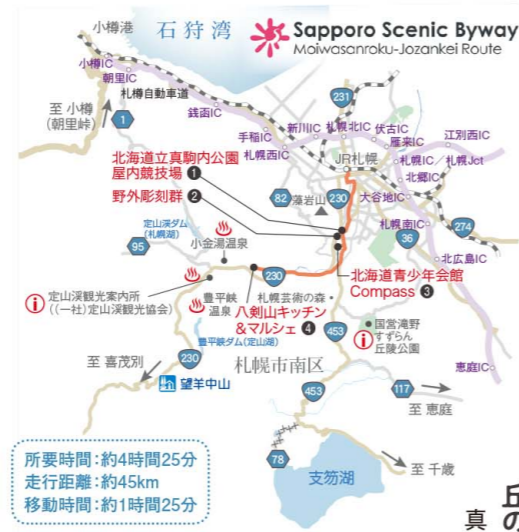


特徴的な建物外観(左)、プレスセンターのプレートが当時のまま残っている(右上)、五輪当時のポスターが飾られている(右下)

### 北海道青少年会館Compass ③

札幌五輪の時に建てられた建物は、黒川紀章が設計し、凸凹の多い独特なデザインが特徴。2013年に新たにCompassという名前が付けられ、プール・体育館・ホール・宿泊・レストラン・研修室が備わっている多目的施設です。丘の上のレストランは、一面大きなガラス窓になっており、藻岩山やJRタワーなど札幌の市街地を一望できます。

☎ 札幌市南区真駒内柏丘7丁目8-1 ☎ 011-584-7555 ☎ レストラン11:00~14:30 休 営業時間・定休日に変更となる場合がありますので、ご来店前に店舗にご確認ください。 ☎ 9 251 132\*73



所要時間: 約4時間25分  
 走行距離: 約45km  
 移動時間: 約1時間25分

### 五輪通沿いの野外彫刻群 ②



左から、本郷新【花東】①(一対)、山内社未作【飛翔】②(一対)、本田明二【栄光】③(一対)、佐藤忠良【雪娘】④、【えぞ鹿】⑤

五輪通に架かっている二つの橋、五輪大橋と五輪小橋の橋の袂に、札幌冬季五輪の記念として、札幌にゆかりのある4名の彫刻家(本郷新、山内社未、佐藤忠良、本田明二)によって制作された彫刻群が設置されています。彫刻家によって作風の異なる作品となっており、通りすがりの人々の目を惹きつけてくれます。(札幌市南区ウェブサイト <https://www.city.sapporo.jp/minami/gaiyo/saihakken/1209.html>)



☎ 札幌市南区真駒内公園 五輪通 ☎ 9 281 488\*54

五輪のシンボルとして建てられた『雪華の像』や五輪大橋・小橋の袂に設置されている野外彫刻群 ②を探してみよう。

### 丘の上から世界へ発信!

真駒内公園から丘の上へ向かっていくと、札幌冬季五輪のプレスセンターとして利用された北海道青少年会館 Compass ③が見えてきます。当時、ここを拠点に報道関係者が集まり、連日、競技の様子を全世界に向けて発信していたのです。



### 北海道立真駒内公園屋内競技場(真駒内セキスイハイムアイスアリーナ) ①

☎ 札幌市南区真駒内公園1-1(車で有越しの際は、真駒内公園A駐車場をご利用ください) ☎ 011-581-1972(北海道体育文化協会) ☎ 10:00~17:45 休 第2・4火曜日、年末年始(12/29~1/1) 入 入場料: 大人810円、高校生290円、中学生以下無料、【貸し靴】1時間400円、2時間500円、延長30分100円、【駐車場】乗用車320円(4/29~11/3の土・日曜日及び休日の6:30~19:00のみ有料) ☎ 9 282 573\*75



展示スペースには当時の貴重な資料がずらり

建設された屋内競技場 ①(現真駒内セキスイハイムアイスアリーナ)は、当時の真駒内公園の屋内・屋外面競技場を運営している北海道体育文化協会の沖洋安館長にお話を伺いました。「48年前に建てられた屋内競技場 ①(現真駒内セキスイハイムアイスアリーナ)は、当時の真駒内公園の屋内・屋外面競技場を運営している北海道体育文化協会の沖洋安館長にお話を伺いました。「48年前に建てられた屋内競技場 ①(現真駒内セキスイハイムアイスアリーナ)は、当時の真駒内公園の屋内・屋外面競技場を運営している北海道体育文化協会の沖洋安館長にお話を伺いました。」

## 札幌五輪の歴史の跡をたどって

48年前に開催された札幌冬季五輪。当時の面影を残す痕跡が今も数多く残っています。五輪の歴史の跡を見つけに行きませんか。



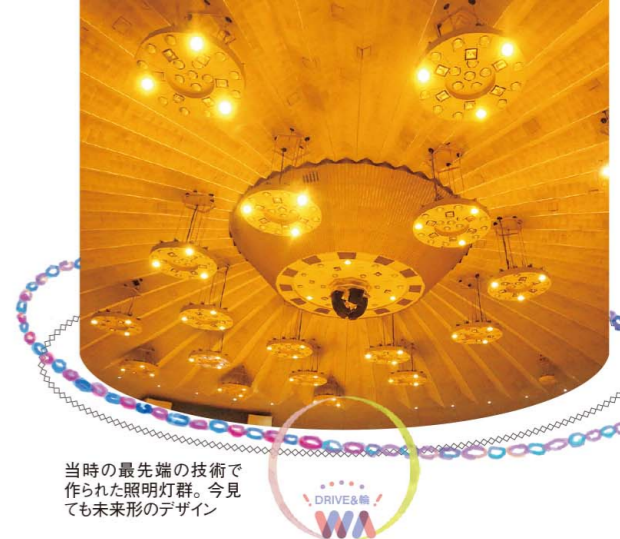
私をご紹介します 文/中前 千佳



昭和57年から協会に在籍し競技場の歴史に詳しい沖館長



「氷るひろば」(北海道体育文化協会・昭和52年発行)には、今も使われている照明灯群の姿が



当時の最先端の技術で作られた照明灯群。今見ても未来形のデザイン

シニックパイウェイ北海道/札幌シニックパイウェイ藻岩山麓・定山溪ルート





## Drive お立ち寄り情報



気品漂う建物は、かつての百貨店(左)、階数を示す丸い文字盤にノスタルジアをおぼえる(右)

### 函館市地域交流 まちづくりセンター ③

函館西部地区のランドマークとして、市民交流やNPOなど市民活動の支援、観光案内をはじめ地域情報の発信を通じ、函館地域のコミュニケーションやまちづくり活動をサポートしている。

住 函館市末広町4-19 問 0138-22-9700  
 営 9:00~21:00 休 年末年始(12/31~1/3)  
 料 無料 86 041 313\*70

WC 喫煙所 P 案内所



冬の五稜郭外周1.8kmのウォーキングもお薦め(左)、西欧テクノロジーと日本古来の技術の複合である「和魂洋才」の象徴(右)

### 五稜郭公園・箱館奉行所 ②

蝦夷地の防衛等を担う役割で建設された要塞建築『五稜郭』。その中心となるのは、郭内の「箱館奉行所」で、150年の時を越えて復元された建物で幕府の権威を感じることが出来る。

住 函館市五稜郭町44-3 問 0138-51-2864  
 営 9:00~18:00(17:45受付終了)(4~10月)、9:00~17:00(16:45受付終了)(11~3月)  
 休 年末年始(12/31~1/3)その他、館内整理などで臨時休館する場合あり 料 一般500円、学生・生徒・児童250円 86 135 896\*36

WC 喫煙所 P 案内所

### 五稜星の夢(ほしのゆめ)イルミネーション ④

五稜郭の堀の周りを約2,000個の電球で星形に彩る「五稜星の夢(ほしのゆめ)イルミネーション」。この冬は、11/29(日)~2/28(日)まで、毎日開催予定。雪の有無や雪の積もり方、天候により見え方が異なるのも趣がある。

住 函館市五稜郭町43-9 【五稜星の夢イルミネーション】点灯日時: 2020.11/29(日)~2021.2/28(日) 日没~20時迄 問 0138-51-4785 (五稜星の夢実行委員会:五稜郭タワー内) 【五稜郭タワー】 問 9:00~19:00(点灯期間中) 休 上記点灯期間中は無休 問 0138-51-4785 (五稜郭タワー株式会社:営業部) 料 展望料:大人900円、中・高校生680円、小学生450円 86 135 896\*36

WC 喫煙所 P 案内所

イルミネーション点灯時間は日没~20時迄(上)、五稜郭タワーアトリウムもイルミネーションで飾られる(下)

函館空港 → 83・278 (30km・40分) ⇒ 函館市縄文文化交流センター① (2時間) ⇒ 278・83 (33km・45分) ⇒ 五稜郭公園・箱館奉行所② (2時間) ⇒ 571・279 (6km・15分) ⇒ 函館市地域交流センター③ (30分) ⇒ 83・278・83 (8km・20分) ⇒ 函館空港

### 健在・東北以北最古の昇降機

#### 【大正】昭和】

立寄り最後は、時計の針を大正と昭和初期に戻そう。外観からも歴史の重みを感じる函館市地域交流まちづくりセンター③は、大正12年創建の丸井今井呉服店函館支店として建てられた建物を再利用したもの。現存する手動制御のエレベーターは現在も稼働中で、スタッフに申し出ると乗ることができる。



函館市地域交流センター③ (30分) ⇒ 83・278 (30km・40分) ⇒ 函館市縄文文化交流センター① (2時間) ⇒ 278・83 (33km・45分) ⇒ 五稜郭公園・箱館奉行所② (2時間) ⇒ 571・279 (6km・15分) ⇒ 函館市地域交流センター③ (30分) ⇒ 83・278・83 (8km・20分) ⇒ 函館空港



### 函館市縄文文化交流センター ①

住 函館市白尻町551-1 問 0138-25-2030 営 9:00~17:00(4/1~10/31)、9:00~16:30(11/1~3/31)  
 休 月曜日(祝日の場合翌日)、最終金曜、年末年始 料 一般300円、学生・生徒・児童150円  
 86 744 023 894\*22

WC 喫煙所 P 案内所

たのは厳冬期。榎本や土方歳三の気持ちを感じずにはいられない。冬に訪れてほしい。

「五稜郭の歴史の重みを感じるには冬がお薦め」と語るのは、五稜郭タワー(株)企画室長 木村朋希さん。その理由は、お堀内外の桜の木々が葉を落とし、五稜郭の美しい星形をより鮮明に見ることが出来るから。加えて、戊辰戦争の最後の戦い「箱館戦争」に際して、旧徳川幕府のサムライ達を率いて榎本武揚が蝦夷地をやつてき

函館市地域交流センター③ (30分) ⇒ 83・278 (30km・40分) ⇒ 函館市縄文文化交流センター① (2時間) ⇒ 278・83 (33km・45分) ⇒ 五稜郭公園・箱館奉行所② (2時間) ⇒ 571・279 (6km・15分) ⇒ 函館市地域交流センター③ (30分) ⇒ 83・278・83 (8km・20分) ⇒ 函館空港

追憶・縄文ロマン【縄文】

「今から約1万5千年前の人々も同じ景色を眺めていたのか。」自然とそんな気持ちになる場所は、函館空港から車で約40分のところにある函館市縄文文化交流センター①。氷河期が終わり、人々が豊かな自然とともにこの地で生きる道を選び、ムラに暮らし始めた、そう、縄文文化の始まりである。博物館内では、北海道で唯一の国宝「中空土偶」が常設展示されているほか、南茅部縄文遺跡群を中心に函館市の縄文遺跡から出土した、様々な土器や石器などの遺物を数

### 回想・箱館戦争【明治】

縄文時代から一気に明治元年へタイムスリップ。車で約40分南下し到着したのは、箱館戦争の舞台となった五稜郭公園②。「五稜郭の歴史の重みを感じるには冬がお薦め」と語るのは、五稜郭タワー(株)企画室長 木村朋希さん。その理由は、お堀内外の桜の木々が葉を落とし、五稜郭の美しい星形をより鮮明に見ることが出来るから。加えて、戊辰戦争の最後の戦い「箱館戦争」に際して、旧徳川幕府のサムライ達を率いて榎本武揚が蝦夷地をやつてき

函館市地域交流センター③ (30分) ⇒ 83・278 (30km・40分) ⇒ 函館市縄文文化交流センター① (2時間) ⇒ 278・83 (33km・45分) ⇒ 五稜郭公園・箱館奉行所② (2時間) ⇒ 571・279 (6km・15分) ⇒ 函館市地域交流センター③ (30分) ⇒ 83・278・83 (8km・20分) ⇒ 函館空港



年に一度の「シーニックdeナイト」では、キャンダル点灯も

## 時空を超えた歴史の輪郭

縄文・明治・大正から昭和初期にかけて、この地に暮らし続けた人々の息吹。代々、受け継がれてきた想いと時間軸を体感する旅。



道南歴史文化振興財団課長の坪井睦美さん、北海道で唯一の国宝「中空土偶」、どくろ館長

## Drive お立ち寄り情報



明るく朗らかな女将さんに和みます(左)、あわび最中は船の中にお餅が入っていて食感がたまらない(右)

### あわび最中本舗 中村屋 ③

『あわび最中』の他、するめいか風味の『いかサブレ』もお土産に人気です。桜が町のシンボルでもある松前町らしいカステラ『花の松前』もおススメです。

住 松前郡松前町字松城3 問 0139-42-2162  
 営 9:00~18:00 休 日曜日(その他臨時休業あり)  
 料 あわび最中150円、いかサブレ=85円、花の松前110円 862 058 108\*33



上ノ国町出身のご主人と高知県出身の奥様(左)、定番のあんこの甘味は現代的(右)

### 菓処あまのがわ ②

上ノ国町の旬の食材を使った季節限定の和菓子目当てのリピーターも。洋菓子のテイストも取り入れたフレッシュな和菓子は、ほどよい甘味が絶妙です。

住 檜山郡上ノ国町字原歌3 道の駅上ノ国もんじゅ内 問 0139-55-3955 営 9:00~17:00(4~10月)、10:00~17:00(11~3月) 休 無し(4~10月)、月曜日(月曜が祝日の場合翌平日)(11~3月)、年末年始(12/31~1/5) 料 どちらやき160円、豆大福130円、生どらやき140円 807 791 625

松前町の元祖あわび最中本舗 中村屋 ③の中村景子さんは、「3代目の息子・娘達の代になり、郷帰りしてきた人が、『この味が食べたかった』、『懐かしい』、『あの時を思い出す』などと言って買ってもらってくださるのが嬉しい」と言います。先祖が北前船に乗って材料を入手し、修行を積み職人となり、現在まで繋いできた和菓子。それぞれが繋がり築いてきた『わ』の味わいを旅とともに楽しみたいしょう。



### 伊能忠敬北海道測量開始記念公園 ④ が 2020年、ビューポイントパーキングに登録されました!



富岡八幡宮にある伊能忠敬像と同じ作者により制作された、羅針盤を持ち計測する姿の伊能忠敬像(左)、美しい眺望の憩いの場(右)

一般国道228号沿いにある福島町の伊能忠敬北海道測量開始記念公園。日本地図を作成した伊能忠敬を乗せた船が流れ着き、ここから偉大な測量が始まりました。松前矢越道立自然公園に属する佳景地で、車を止め、ゆったりと景色を楽しむことができます。

住 松前郡福島町字豊浜 問 0139-47-3004(福島町産業課商工観光係) 676 404 482\*3

### 北前船の伝えたもの

これほど美味しい和菓子がこの地に根付いたのは、北前船が運んできた砂糖や豆との出会い。その後、この地で豆や寒天が作られるようになり、職人が増え、和菓子文化が広がっていったそう。

新たなものの中に、そして、古くからの伝統を守りつつ、さらに洗練された和菓子を目指す職人の試みもまた大切にしています。

上ノ国町の道の駅上ノ国もんじゅ内にある菓処あまのがわ ②で工藤秀一郎さんと三代さんご夫婦がつくる和菓子の中でも特に、上ノ国産の豆を使用した定番の豆大福とどらやき、生どらやきが人気。季節の旬の材料を使ったオリジナルの菓子やあんこが自慢のあんぱん(土・日限定)もおススメです。



### 株式会社五勝手屋本舗 ①

住 檜山郡江差町字本町38 問 0139-52-0022 営 8:00~18:30  
 休 元旦 料 1本324円、ミニ1本249円 482 390 375\*4

## 『わ』の味、和菓子

個性的で魅力的な和菓子店が数多くある当ルート。積み重ねてきた技術と変わらぬ『わ』を味わう甘味の旅はいかがでしょう



私がご紹介いたします 文/佐藤 好子



年齢を問わず愛される常備の菓子【五勝手屋羊羹】



五勝手屋本舗 6代目の暖簾を守る 小笠原敏文氏



まきと 江差町の本店でしか買えないお菓子も

新函館北斗駅 262・227・228・215 (59km・1時間10分) ⇒ 株式会社五勝手屋本舗 ① (40分) ⇒ 215・228 (10km・15分) ⇒ 菓処あまのがわ ② (40分) ⇒ 228・435 (53km・55分) ⇒ あわび最中本舗 (40km・40分) ⇒ 木古内駅

中村屋 ③ (20分) ⇒ 228 (16km・20分) ⇒ 伊能忠敬北海道測量開始記念公園 ④ (10分) ⇒ 228・383

# Scenic Byway

シーニックバイウェイ北海道  
北海道のよしみちドライブ情報 冬春 '20-'21 vol.26

発行 北海道ドライブ観光推進コンソーシアム  
一般社団法人 北海道開発技術センター

編集・制作 シーニックバイウェイ編集・制作実行委員会  
協力 シーニックバイウェイ北海道  
指定13ルート 候補3ルートのみなさん  
一般社団法人 シーニックバイウェイ支援センター

印刷・製本 株式会社 須田製版

編集長 みしまはら えいぞう

## 編集スタッフ

原 文 宏	臼井栄三	三島敬子	渡辺利奈
高田理子	芝崎 拓	中田麻純	紺野裕乃
永田泰浩	青木伸仁	佐藤真人	藤澤翔太
小西信義	寺山 藍	冨田真未	藤井美智子
中前千佳	中村幸治	佐藤好子	橋本澤奈
田島美智子	向井奈由美	伊藤佳人	荒木かおり
鹿野たか嶺	工藤みゆき		

デザイン スタジオコロール  
イラスト スダナオ子  
写真協力 シーニックフォト倶楽部会員  
浜谷映像工房

©一般社団法人 北海道開発技術センター  
本誌を無断で複製複製(コピー)することを禁じます。

次号のScenic Bywayは2021年7月発行、  
シーニックバイウェイ北海道の情報満載  
です！お楽しみに！

「Scenic Byway」は、JR札幌駅の観光案内所、北洋銀行全  
店、札幌圏内の北海道銀行、北海道内「道の駅」、NEXCO  
東日本(砂川SA・輪厚SA・有珠山SA等)、レンタカー営業所、  
フェリー会社(ターミナル、船内等)などで配布しております。

- 1年間にどのくらい旅行に出かけますか。  
①0回 ②1~2回 ③3回~5回 ④6回~10回 ⑤11回以上
- 本誌をどのくらい読みましたか。  
①よく読んだ ②ある程度読んだ ③気になる記事だけ読んだ  
④あまり読んでいない
- どこで本誌を手に入れましたか。手にとった理由も教えてください。
- 本誌で紹介されている地域を観光で訪れてみたいと思いませんか。  
①思う ②やや思う ③どちらでもない ④あまり思わない ⑤思わない
- 本誌を読んだあと、紹介されていた地域を観光で訪れましたか。  
①訪れた(場所) ②訪れていない
- 問5で訪れたと回答した方にお聞きします。  
訪れた地域での観光は満足しましたか。  
①満足 ②やや満足 ③どちらでもない ④やや不満 ⑤不満
- 本誌は具体的な旅行プラン作りに役立つと思いませんか。  
①思う ②やや思う ③どちらでもない ④あまり思わない ⑤思わない
- 本誌を読んで、観光を楽しむ機会は増えましたか。  
①増えた(年 回数程度増えた) ②変わらない
- 北海道が好きですか。  
①好き ②どちらかという好き ③どちらでもない  
④どちらかという嫌い ⑤嫌い
- ご自分の住んでいる地域が好きですか。  
①好き ②どちらかという好き ③どちらでもない  
④どちらかという嫌い ⑤嫌い
- シーニックバイウェイ北海道を知っていましたか。  
①よく知っている ②知っている ③名前を聞いたことがある  
④知らなかった
- シーニックバイウェイ北海道を何で知りましたか。  
①本誌(Scenic Byway) ②HP ③新聞 ④テレビ・ラジオ  
⑤ポスター ⑥イベント(場所) ⑦友人や知人  
⑧札幌駅前通地下歩行空間 ⑨その他( )
- これまで、本誌を読んだことがありますか。  
①はじめて読んだ ②読んだことがある ③いつも読んでいる
- 北海道内、あなたのお気に入りの道(みち)・風景(場所)は  
ありますか？  
①ある(お気に入りのみち)・風景(場所) ) ②ない

- 15 本誌で、面白かった記事とその理由を教えてください。  
(ページ・理由)
- 16 本誌を読んだ感想についてご自由にご記入ください。
- 17 今後シーニックバイウェイのイベント情報等を希望しますか。  
①希望する ②希望しない


**シーニックバイウェイ北海道**

シーニックバイウェイは、景観・シーン(Scene)の形容詞シーニック  
(Scenic)と、わき道・より道を意味するバイウェイ(Byway)を組み合  
わせた言葉です。地域のみなさんが、美しい景観づくり、活力ある地域  
づくり、魅力ある観光空間づくりの活動を展開しています。北海道の寄り  
道ドライブをぜひ、お楽しみ下さい。

★イベント&活動情報は、webで！！

シーニックバイウェイ 検索

フェイスブック ツイッターもやっています！



● あて先 ●

◎はがきの場合 〒001-0011  
札幌市北区北11条西2丁目2番17号 セントラル札幌北ビル  
「北海道開発技術センター-Scenic Bywayプレゼント係」宛

◎FAXの場合 011-738-1889

◎E-mailの場合  
mobile@scenicbyway.jp

◎応募フォーム(右記QRコード)  
https://questant.jp/q/byway26



- 1.希望のプレゼント番号/2.郵便番号/3.住所
- 4.電話番号/5.氏名(フリガナ)/6.年齢/7.性別/
- 8.メールアドレス/9.アンケートの回答を番号でお書き下さい。

締め切りは**2021年6月30日(水)**(必着)。当選者の発表は  
賞品の発送(2021年7月予定)を持って代えさせていただきます。

※寄せられましたアンケートの回答は統計的に処理し、  
個人名が識別できないかたにして取り扱います。  
※アンケートの回答は、1人1回までとさせていただきます。

# Scenic Byway 掲載広告募集!

北海道内外に読者をもつ「北海道のよしみちドライブ  
情報 Scenic Byway」にあなたの会社やお店の広告を  
出してみませんか？



具体的な旅行プランに役立つ！  
30代・男性

実際に行って  
来ました。かなり  
楽しめました!  
60代・主婦

スイーツで笑顔の輪を!

全道の道の駅、高速道路のSA、空港、  
フェリーターミナル、ガソリンスタンド、宿泊施設、  
飲食店など、北海道内外700箇所以上に配布

10万部  
発行部数

巻末の「アンケート de PRESENT」の商品(プレゼント)も  
随時募集中です。周知したい商品等ございましたらぜひご利用ください!

<お問合せ・お申込み> (一社)シーニックバイウェイ支援センター Scenic Byway編集部  
【住所】〒001-0011 札幌市北区北11条西2丁目2-17 セントラル札幌北ビル  
【FAX】011-738-1889  
【TEL】011-738-3363  
広告についてのお問合せはお気軽に