

TAKE FREE

Scenic Byway

冬 22-23 vol.30 / 北海道のよりみちドライブ情報

北海道ドライブ観光推進コンソーシアム
一般社団法人北海道開発技術センター

DRIVE

& 繋ぐ

この星の

抱胸に
息白し

北海道のよりみちドライブ情報

シーニックバイウェイ北海道

Scenic Byway

vol. 30
冬春 '22-'23

アンケート
DE
PRESENT

アンケートにご協力いただいた
方の中から抽選で15名に
プレゼントを差し上げます。



B

1組
2名様

リニューアル
記念! とままえ温泉ふわっと 特別室
1泊2日2食付きヘア宿泊招待券

とままえ温泉ふわっとのリニューアルを記念してヘア宿泊券をプレゼント!!! しかも特別室! ラージツインのふかふかベッドに、内風呂付きのラグジュアリーな一室です。
・利用期限: 2024年3月31日
・除外日: 4月29日~5月7日、12月31日~1月1日
提供 / とままえ温泉ふわっと 萌える天北オロロンルート



2023年
1/13(金)
必着!

2023年
6/30(金)
必着!



C

3
名様

おおば比呂司 絵 稗田 幸子 文
絵本「さるとおじぞうさま」

温かく、ユーモラスなタッチで紡ぎだす、おおば比呂司の世界。おおば比呂司記念室では、「さるとおじぞうさま」のリニューアル販売を行っています。
提供 / 一般社団法人 おおば比呂司アートコレクション

D

2023年
6/30(金)
必着!



10
名様

おおば比呂司
「比呂司のそえぶみ」&「おおば比呂司×
シーニックバイウェイ北海道マスキングテープ」セット

おおば比呂司のイラストが可愛い一筆箋と、シーニックバイウェイ北海道とコラボしたマスキングテープをセットで! ※デザインは編集部にお任せください
提供 / 一般社団法人 おおば比呂司アートコレクション

● ふるってご応募ください。お待ちしております! ●

表紙写真



シーニックフォト倶楽部 会員

佐々木 功

「雪に散る」

【撮影場所】

札幌市

(札幌シーニックバイウェイ 藻岩山麓・定山渓ルート)

表紙の句

この星の
胸に抱かれて
息白し

「解説」冷えた大気の中で吐く息は白い不定形を作ります。しんとして北の大掛いま静かな眠りについていよう。このときも地球という星は回り続け、また次の季節を持つてきてくれます。私たちはこの星の胸に抱かれながら季節の「ページ」をめぐり続けていくのです。そう思うと、白い息が春の前兆のように感じられます。

- 6 ヒュッテが繋ぐよ どこまでも
天塩川シーニックバイウェイ
- 8 地域の歴史もつなく道
釧路湿原・阿寒・摩周シーニックバイウェイ
- 10 人と自然を繋ぐ森の案内人
札幌シーニックバイウェイ 藻岩山麓・定山渓ルート
- 12 留萌エリアで「あなただけの旅」を。
萌える天北オロロンルート
- 14 ■ 壮大な自然と人をつなぐ
候補ルート / 知床ねむろ・北太平洋シーニックバイウェイ
- 15 ■ 古代から人はつながっていた
候補ルート / 層雲峡・オホーツクシーニックバイウェイ
- 16 『フレトイ』からつながる景色
東オホーツクシーニックバイウェイ
- 18 思いをつなぐ、絆をつなぐ
宗谷シーニックバイウェイ
- 20 移住先で見つけた新しい結び目
大雪・富良野ルート
- 22 犬ぞりで雪原を大冒険！
十勝シーニックバイウェイ 十勝平野・山麓ルート
- 24 日本初！ワイン樽のサウナ
十勝シーニックバイウェイ トカプチ雄大空間
- 26 冬の夜はキャンドルを灯して
十勝シーニックバイウェイ 南十勝夢街道
- 30 美味しい時間をつなぐ
支笏洞爺ニセコルート
- 32 クラシカルな建築が醸し出す歴史情緒
函館・大沼・噴火湾ルート
- 34 古来から未来へ～津軽海峡をつなぐ大望
どうなん・追分シーニックバイウェイルート
- 36 ■ 炭鉱の記憶で 地域を繋ぐ
候補ルート / 空知シーニックバイウェイ 一体感未来道一
- 39 アンケート DE PRESENT

Scenic Byway

シーニックバイウェイ北海道
北海道のよしみちドライブ情報

vol. 30

冬春 '22-'23

CONTENTS

【特集】

DRIVE



& 繋ぐ

3

凡例

- 🌄 景観
- 🍽️ 食事
- 🍷 軽食
- 🛍️ ショップ
- 🚿 体験
- 🎵 ミュージアム
- ♨️ 温泉・入浴施設
- 🚻 トイレ
- 🚗 多目的トイレ
- 🅇 駐車場
- 🐾 ペット可
- 📶 Wifiあり
- 🏠 ホームページ有
- 📘 フェイスブック有
- 📷 インスタグラム有
- 🏠 住所
- 🗨️ 問い合わせ
- 🕒 営業時間
- 📅 休日
- 💰 料金(税込)
- 📄 プレゼント
- 🗺️ マップコード
- 📍 シーニックバイウェイ情報拠点
- 🚗 道の駅

🟢 秀逸な道

※ドライブコースは主要な国道・道道を記載しています。
※料金は2022年11月時点の税込価格です。

🗺️ マップコードとは、日本全国のあらゆる場所を簡単な数字を使って表すことができるコードナンバー。対応しているカーナビや携帯電話に入力するだけで簡単に行きたい場所がわかります。

※「マップコード」および「MAPCODE」は(株)デンソーの登録商標です。
※「QRコード」は(株)デンソーウェブの登録商標です。
※新型コロナウイルスの影響により、掲載の内容が変更・中止となる場合があります。事前にご確認のうえ、ご利用ください。
※「新しい旅のエチケット」で感染リスクを避けて安心して楽しい旅行を
(<http://www.jata-net.or.jp/virus/>)



つながる

楽しむ



& 繋ぐ



萩 佑

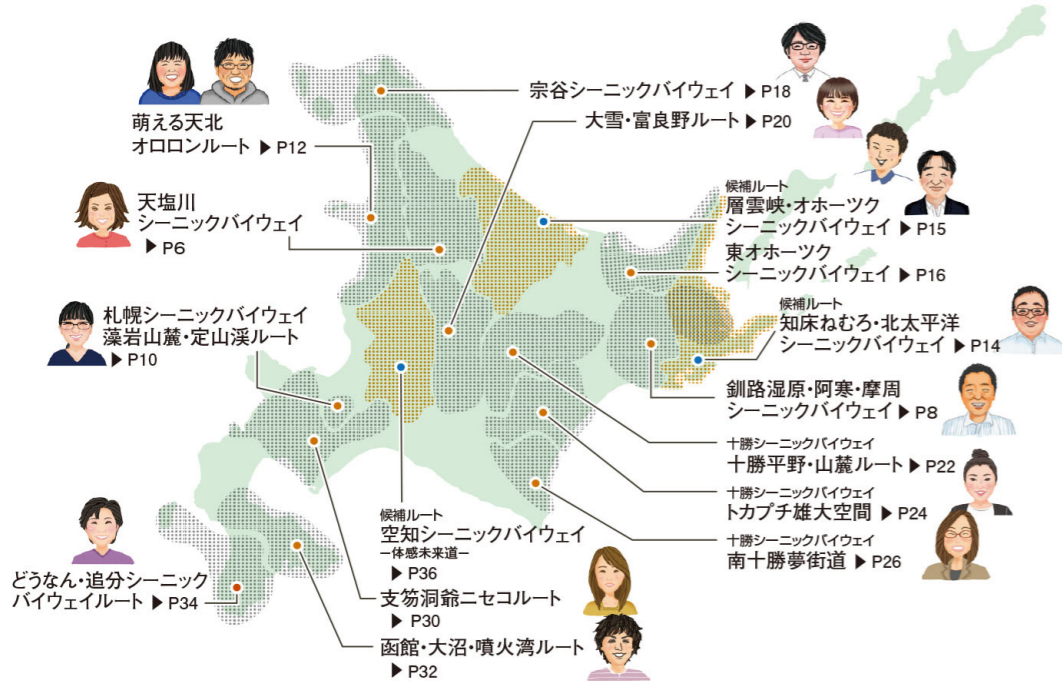
NPO法人北海道遺産協議会 事務局

北松山町(現・せたな町)生まれ、札幌育ち。
北海道遺産プロジェクトの事務局とし20年近く
道内の地域遺産の保全活用のサポートを行う。
北海道ヘリテージコーディネーター。
趣味はスキー・各地の歴史的建物を訪ねること。

道ができる場所と場所とつながる。そうすると人や物
が行きかうようになり、経済や人と人とのつながりができる。
私自身、北海道で生まれ育ち、学生時代はスキーに熱中し、
道内各地の山やスキー場に出かけた。社会人になってからは行
動範囲が広がり、道内179市町村全て二度は訪れており、あ
りがたいことに各地で暮らす友人・知人も増えた。
こうしたつながりはいわば面的、ヨコのつながりといえる。さ
らに現代ではインターネット上で瞬時に世界各地とつながること
ができる。もちろん良い面もあるが、やはり実際にその場所
を訪ね、いろいろな人と直接会うことを大切にしたい。

もう一つ、タテのつながりというものを考えてみたい。すなわ
ち過去とのつながり、歴史を知る楽しさである。歴史を知る
ことで時間と距離を超えて何十年、何百年、何千年前の人々
ともつながることができる。歴史の勉強というと、年号と出来
事の暗記ばかりで…というイメージがあるかもしれないが、興
味を持った人物や時代を中心にそのストーリーを知ると面白さ
が増してくる。

私たち、シーニックバイウェイ北海道のスタッフが
各ルートの素敵なスポットをご紹介します！



シーニックバイウェイ北海道について

地域に暮らす人が主体となり、企業や行政と手をつなぎ、景観をはじめとした地域資源の保全・改善の取り組みを進め、美しい景観づくり、魅力ある観光空間づくり、活力ある地域づくりを行う取り組みです。2005年よりスタートし、2022年11月現在、13の指定ルート、3つの候補ルートがあり、約460団体が活動をしています。



「つながる追分オンライン交流会」
台湾・追分駅での小学生による歓迎の演奏

湾からは子供たちの吹奏楽の演奏や
駅長さんによる駅案内など、各地
の駅の歴史をきっかけに各地の人と人
が つながるとても良いイベントだった。
今回はオンラインの開催だったが、ぜ
ひ各地を訪れてみたいと思った。小さ
なきっかけかもしれないが今こそこうし
たつながりづくりを大事にしていきたい。

先日、「つながる追分
オンライン交流会」とい
イベントが開催された。これは安平町追分駅の他に秋田、滋
賀、三重、それと台湾にある同じ名前の追分駅をつないで交
流しようというもので、ちょうど各地の追分駅が周年を迎え
ると合わせて行われた。各地の追分駅の歴史の紹介や、台

DRIVE



上：北海道遺産「旧国鉄土幌線コン
クリートアーチ橋梁群(上土幌町)」
下：北海道遺産「旭橋(旭川市)」

活用に関わる担い手の皆さんの「つな
がりがづくりも進めら
れている。いわば、北海
道の「タテ糸」「ヨコ糸」
を紡ぎ、織っていくこと
が北海道遺産の取り組
みであり、それらによっ
て北海道の観光やまち
づくりにより「深み」が
出てくるのではないかと
考えている。

「北海道遺産」は、次の世代に残したい北海道ならではの宝
物を北海道遺産として選定し、それらを地域で守り、育て、
活用していくことで新しい北海道の魅力につなげようという取
り組みで、2001年の第1回選定以来これまでに4回の選定
が行われて、74件の北海道遺産が誕生している。また、毎年
開催される交流会等を通じて各地での保全

以前に道南の箱館戦争の遺構を
訪ねるバスツアーに参加したことが
あった。森町の鷲ノ木は、榎本武揚
や土方歳三が率いる旧幕府軍が上陸
した場所として知られている。バスか
ら降りて眺めてみると普通の海岸が
広がっているだけだったが、案内役の方の解説を聞いた途端、
目の前の海に旧幕府軍の船が現れて、たくさん兵士が次々
と上陸している様子が見え、目には浮かんだ。この時の案内
役は作家の方で、その語りが秀逸だったこともあるが、歴史の
ストーリーを知ることの楽しさと大切さがよくわかった。



森町 鷲ノ木の海岸



宿主の合田康代さん。おしゃべりをしに行くだけでも楽しい。

ヒュッテが繋ぐよどこまでも

人と人が行き交い、旅立ち、戻ってくる場

「長い山道を歩き、ようやく山小屋の明かりをみつけた時の、ほっとしたあの感覚。そんな小さな明かりをずっと灯し続けていきたい」と合田さん。夫婦でこの地へ来て、今年で10年。宿名には、ドイツ語で山小屋を指す「Hütte」を入れ、木のぬくもりが心地よい手作りの塩狩ヒュッテ①に、新しく自家製の五右衛門風呂も完成。目の前の川を挟んで奥に見える



塩狩ヒュッテ ①

〒上川郡和寒町塩狩503-2 ☎0165-32-4600、090-1963-3524 📍【チェックイン】16:00～22:00、【チェックアウト】10:00 🗓不定休 🛏【2名1室利用】7,280円/泊、【1名1室利用】7,940円/泊、冬季(10～5月)はプラス暖房費330円、ほか 📞470 205 000*44 📱📺📶📶📶📶📶📶

窓の中を列車が走りゆく。塩狩駅の宿 塩狩ヒュッテは線路のように、人・こと・時を繋ぎ、心を繋いでくれる場所。



私をご紹介します 文/富田 真未



この日の晩御飯のかぼちゃグラタンは、器も全て完食。



春の桜、秋の紅葉。季節毎の色で宿が囲われる。

のは、線路と時々列車。そう、ここは、小説『塩狩峠』でも有名な、JR宗谷本線の塩狩駅にあります。夕飯時、旬の食材を使った美味しいお食事をいただけるながら、他のお客様とお話しているうちに、コアで旬すぎて、まだ世に出ていないような魅惑の情報が盛り沢山に舞い込んできて、今すぐ行きたい場所、会ってみたい人ができるほど。毎回メモ帳必須。その横にはいつも合田さんの笑顔と優しい関西弁。静かな森の中の宿に、一日中列車の走る音が鳴り響くのに、この距離感さえも居心地の良さに繋がっています。列車のお客様と目が合うんじゃないかと思いつながら、ベッドに横になって窓の外を眺め、いつの間にか就寝するのがたまらなくいいのです。

この地に来たら、この地のものをヒュッテから国道40号を和寒市街地にて

て当たり前。湖前のレークサイド桜岡③は、日帰り入浴可能な温泉があるので、ほっこり温まって帰りましょ。

向かった先にあるわっさむ町 食と観光案内所②は、地元で採れた農産物などを使った特産品や観光情報を入手することができます。次なる遊びの場へ持ち込む特産品と情報をゲットして！

寒いけど、やめどきを忘れちゃった冬の遊び・ワカサギ釣り

剣淵町の桜岡湖。冬の美味しい遊びといえば、ワカサギ釣り。厚く凍った氷上に

深い穴をあけて遊ぶくらいなので、寒く



所要時間：1泊2日
走行距離：約113km
移動時間：約2時間20分

DRIVE & 立ち寄り情報



静かな森で釣りを楽しもう(左)、温泉でゆっくり温まろう。大きな窓からの景色も抜群(右)

剣淵温泉 レークサイド桜岡 ③

白い雪の森に囲まれた桜岡湖でのワカサギ釣り。駐車場代はかかるけど、釣料金は無料！有料で釣り具のレンタルもあるので、手ぶらでもOK。駐車場利用やレンタルは、レークサイド桜岡のフロントへ。
📍 上川郡剣淵町東町5141 ☎0165-34-3100 📍【解禁期間】2023年1月上旬～3月上旬頃まで※水の状態で解禁期間が変更になる場合が有。事前に施設に要確認。【利用時間】7:00～17:00。【日帰り入浴時間】10:00～21:00、金曜のみ17:00～21:00(最終受付20:00) 🗓期間中無休 🛏【ワカサギ釣り料金】無料、【駐車場代】1000円/台、【日帰り温泉】大人500円・小人250円、他 📞470 651 333*52 📱📺📶📶📶📶📶📶



国道40号に面した交流施設ひだまり。ミーティングルームなどもあり(左)、どれにしようか迷ったら、案内所の方にお勧めを聞いてみて！(右)

わっさむ町 食と観光情報案内所 ②

正面から入ってすぐに目に入る観光案内所と特産品売り場。他ではなかなか手に入らない、まさにここにしかないものだらけ。食品だけでなく、アクセサリーや工芸品なども。
📍 上川郡和寒町北町200 交流施設ひだまり内 ☎0165-32-6810 📍9:00～17:00(施設全体は8:30～20:00開館) 🗓月曜日、年末年始(12/30～1/6) 🛏 わっさむベポナッツ360円、塩かりんとう 塩カリッ450円、他 📞470 410 005*60 📱📺📶📶📶📶📶📶

TEPPEN×TONGARI 北海道縦断ライドを開催しました！



TONGARIから繋げる、タスキを運ぶTEPPENガイド(左上)、旭川駅の出発式でTONGARI参加者と共に(右上)、縦断には3名が完走！(右下)

今年、5回目の開催となった広域サイクリングイベント「TEPPEN-RIDE」。さらに北海道サイクリング協会主催「TONGARI-ROAD-RIDE」とも連携し、襟裳岬～旭川～宗谷岬までの約700kmを結ぶ北海道縦断ライドを開催。当日の様子は「きた北海道エコ・モビリティ」のFacebookをご覧ください。
★TEPPEN-RIDEは天塩川シーニックバイウェイと宗谷シーニックバイウェイの連携事業です。
📍 名寄市東1条南7丁目・10 駅前交流プラザよろな1階 NPO法人なよろ観光まちづくり協会内 TEPPEN-RIDE事務局 ☎01654-9-6711 (同協会内/9:00～17:00) 📱📺📶📶📶📶📶📶

» DRIVE & 立ち寄り情報



国道241号沿いにひっそりと立つ(左)、
シーニックバイウェイメンバーによる清掃活動(右)



ビーフ100%のJiZiバーガーは是非ご賞味を(左)、
映画に出てきそうなお店の外観(右)

Rest Area JiZi ④

ジュージュと音をたててつなぎ未使用のハンバーガーが届く。まずは慌てずに肉汁たっぷりのハンバーガーを楽しむ！美味！どんどん食べてしまおう！ハンバーガーから溢れた肉汁とガーリックとスパイスの効いた特製ハンバーガーソースがご飯からんでスプーンが止まらない！

④ 釧路市愛国東4丁目4-3 ④ 0154-38-7288
④ 11:00~14:00 (LO13:00)、17:30~21:30 (LO21:00) ④ 火曜日 ④ JiZiバーガー(レギュラーバーガー) 200g 1,130円、300g 1,660円、400g 2,190円 ④ 149 316 684*88 ④ W P

永山峠ってご存じですか？

弟子屈町と阿寒湖畔を結ぶ国道241号阿寒横断道路で最も標高が高い双岳台⑤付近は、昭和初期、永山在兼の偉業を称えて「永山峠」と呼ばれていました。釧路湿原・阿寒・摩周シーニックバイウェイでは、「永山峠」の標柱を復活できないかと検討しています。



④ 釧路市阿寒町阿寒湖畔双岳台 ④ 0154-67-2505 (釧路市役所阿寒町行政センター阿寒湖温泉支所) ④ 015-482-1811 ④ 9:00~17:00 (入館は16:30まで) ④ 火曜日(祝日の場合は翌日)、祭日の翌日、年末年始(12/30~1/5) ※展示物の点検・入れ替えなど不定期に休館することがあります。 ④ 入館無料 ④ 731 324 496 *06 ④ W P



や、永山在兼顕彰の碑②、双岳台⑤を巡り、歴史をつなぐミニドライブに出かけてみるのはいかがでしょうか？ドライブ後には、Rest Area JiZi④のつなぎなし(笑)のハンバーガーがオススメ！

「今、チメイカイにハマっていてね。」と話す弟子屈町の小林俊夫さんを訪問。北海道は入植して来た人々が出身地の地名をつけたから姉妹都市的な『地名会』かな・・・とイメージしたのは大間違い。「地名解」。アイヌ語の地名を解読し、その由来などを説明すること。地元の歴史や文化を次の世代につなぐために奔走してきた小林さんが、「線を退いたあと、札幌の大学で聴講生となり、北海道の歴史やアイヌ語文法の授業を受け始めて今年で3年目。『いろんな情報がつながり始めて、おもしろくてしかたないんだわ！』と笑う。弟子屈町出身の詩人でアイヌ文化研究者の更科源蔵が編集した『弟子屈町史』に掲載されているアイヌ語地名などを基に、それらを再確認しながら、地図に「ピン」と落としてくる。



「『更科源蔵』や『永山在兼』とつながれたことも何かの縁。更科源蔵文学資料館①

地域の歴史もつなぐ道



図書館みたいな秘密基地で研究を続ける小林さん

冊子として残してつないでいく

すてきな道路がつながっているから安全に大学の授業を受けにも行ける。楽しいことがいろいろできるんだから感謝だよ。



私がご紹介する文 / 永田 泰浩



更科源蔵文学資料館には、源蔵が編集した『弟子屈町史』も展示されている



釧路圏摩周観光文化センター内にある更科源蔵文学資料館

» DRIVE & 立ち寄り情報



ゴンドラに乗って眼下にスキーヤーを眺めつつ、山頂の景色を見に行こう！(左)、国際スキー場の麓にあるメルヘンの鐘(中央)、一面ガラス張りの山頂カフェ(右)

札幌国際スキー場 ③

パウダースノーで有名なスキー場。山頂にある、定山溪で人気のソフトクリーム屋さんが営業している絶景カフェ「SKS INTERNATIONAL」で景色を眺めて贅沢なひとときを。
 ③ 札幌市南区定山溪937 ④ 011-598-4511 ⑤ 【初滑り期間(11/19~11/30)】9:00~15:20、【通常期(12/1~3/31)】9:00~17:00(土・日曜日、祝日は8:30~)、【スプリング期間(4/1~5/8)】9:00~16:30 ※天候状況により営業時間が変更となる場合がございます。 ⑥ 【ゴンドラ往復料金】大人1,600円(中学生以上)、小学生1,100円、未就学児無料 ⑦ 493 250 341*62



揚げたてで熱々ジュシーなカツサンド(左)、ゆっくり過ごしたくなる昭和レトロな空間(中央)、生まれも育ちも定山溪の宮西三雄マスター(右)

喫茶&軽食フランセ ②

国道230号沿いにある緑色のシェードが目印。こだわりのカツサンドは、北海道日高産の豚肉と南区石山地区にある京田食品の食パンを使っている。カツカレーも絶品。
 ② 札幌市南区定山溪温泉東4丁目306-1 ④ 011-598-3410 ⑤ 10:30~17:00 (LO16:30) ⑥ 日・日曜日 ⑦ カツサンド900円、カツカレー1,000円 ⑧ 708 754 234*73



定山溪の国道230号が広くて走りやすい道路に！

定山溪の国道230号(約2.8km区間)を2車線から4車線に広げる工事が、令和4年度中に完了します。長年、ドライバーに待ち望まれた定山溪国道(札幌都心部~定山溪)の整備は、昭和40年代に石山バイパスから始まり、藤野、簾舞、小金湯の拡幅工事を経て、とうとう定山溪拡幅の整備が完了となります。さあ、広くて走りやすくなった国道230号を通して、定山溪に出かけよう！



定山溪温泉PR隊長 かつぽん



雪景色も美しい定山溪温泉の街並み(左)、定山溪の自然を眺めながらの温泉入浴(右)



所要時間:約6時間45分
 走行距離:約95km
 移動時間:約2時間35分



お腹が満たされたら、札幌国際スキー場③の山頂から眺める絶景を見に行こう！スキーをしない人もゴンドラに乗ることができ、山頂からの冬景色を楽しむことができる。山頂には一面ガラス張りのカフェがあり、温かいコーヒーを飲みながら、白銀の絶景を眺めるのもおすすめです。

いざ、ゴンドラがいざなう白銀の絶景へ

お腹が満たされたら、札幌国際スキー場③の山頂から眺める絶景を見に行こう！スキーをしない人もゴンドラに乗ることができ、山頂からの冬景色を楽しむことができる。山頂には一面ガラス張りのカフェがあり、温かいコーヒーを飲みながら、白銀の絶景を眺めるのもおすすめです。

派手な一着に注文したい。



定山溪自然倶楽部 ①

① 札幌市南区定山溪温泉東4丁目(定山溪公共駐車場) ④ 080-8097-3340 ⑤ 8:00~18:00(電話受付時間) ⑥ 無休 ⑦ 【冬の散策会参加費】2,500円(スノーシュー貸出・お菓子付き・保険料込み) ⑧ 708 754 358*56 (定山溪公共駐車場) ⑨ ⑩ ⑪

散策会で体を動かし、しっかりお腹を空かせたら、国道230号沿いにある老舗喫茶店「喫茶&軽食フランセ②」へ。昭和を思わせるレトロな空間のこのお店は、1974年に開店してから、同じ場所が変わらない味を守り続けている。注文が入ってから肉を叩き、衣をつけ、その場で揚げるカツサンドは、サクサクジュシーで絶品！サイフォンで落とした本格

お腹を満たして揚げたてカツサンドで散策会で体を動かし、しっかりお腹を空かせたら、国道230号沿いにある老舗喫茶店「喫茶&軽食フランセ②」へ。昭和を思わせるレトロな空間のこのお店は、1974年に開店してから、同じ場所が変わらない味を守り続けている。注文が入ってから肉を叩き、衣をつけ、その場で揚げるカツサンドは、サクサクジュシーで絶品！サイフォンで落とした本格

人と自然を繋ぐ森の案内人



降ったばかりの新雪はまるでふわふわの綿菓子のように！

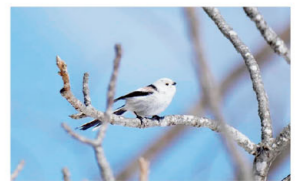


私が紹介します 文/中千佳

定山溪の森を訪れたことはありますか。国立公園定山溪を知り尽くした案内人とともに森の中をお出かけしてみませんか。



定山溪の動植物や地形などなんでも詳しい一様さん



葉の落ちた森では鳥を見つけるのも簡単！

» DRIVE & 立ち寄り情報



初代オーナーから店舗を引き継いだ吉光和敏さん(左)、何時間も煮込んだ野菜の旨味が凝縮(右)



出来たてのキャビンで快適な宿泊を(左)、4月には物販エリアも拡充!(右)

コーヒールーム あげいん

天塩町の老舗の喫茶店。2代目オーナー吉光さんは創業当初の味を地元の料理人とともに再現。あげいんの代名詞的なメニュー、カツカレーも見事に継承。
 住 天塩郡天塩町新開通6丁目
 01632-2-2525 11:00~15:00
 休 不定休 料 カツカレー1,000円
 530 180 004*44

とままえ温泉ふわっと

露天風呂や足湯からは日本海に浮かぶ夫婦島の天売島・焼尻島も一望することができる。海のおぼの温泉なので少ししょっぱくも、入浴後はお肌つるつる。長旅の疲れを癒して。
 住 苫前郡苫前町苫前119-1 0164-64-2810
 日 日帰り温泉 10:30~22:00(最終受付21:30)
 休 無休 料 日帰り温泉 大人500円、子供250円、【宿泊】3,000円~(素泊まり)、6,200円~(1泊2食付き) 508 514 277*27

Driving & Walking マップ



手描きイラストが愛らしい「オロロンまっぷ」がリニューアル。留萌地域8市町村と天売・焼尻島の、食べる・見る・買うに関する情報を動画で教えてくれるナビ動画も新規に掲載。

ポータルサイト「北海道の左上」からダウンロードできます。12版を数えても、つながるマップは健在。

出発前に情報収集を!

住 留萌市船場町2丁目(JR留萌駅2階) 0164-42-3871 (留萌観光連盟事務局)
 0月~金: 10:00~17:00 休 土日 416 363 769*01

所要時間: 約5時間30分
 走行距離: 約260km
 移動時間: 約4時間45分

オロロンライン・サイクルステーション
 ルート内の道の駅や宿泊施設で、サイクルリストに優しいサービスが受けられます。

株式会社コササル
 住 留萌市船場町2丁目(JR留萌駅2階) 080-3393-9546(コササル)
 0月~金: 10:00~17:00 休 土日 416 363 769*01

オープンの予定で、地場商品を扱う物販エリアや子育て応援施設も拡充すること。天売・焼尻島を眺めながらの露天風呂、さらには水風呂付サウナで整えるもよし。翌日は、2代目オーナーにバトンタッチされた天塩町のコーヒールームあげいん②で先代の味を

継承したカツカレーを。ドライブにはぜひ改訂した「オロロンまっぷ」をお供に。そんな留萌の今昔の変化を楽しむ「リニューアル」もいかが?

繋ぐ 萌える 天北オロロンルート



みんなでやれば雪かきも楽しい!?

留萌エリアで「あなただけの旅」を。

「今だけ・ここだけ・あなただけ」のレシピ。その旅行会社は「コササル」。「〇〇さる」は北海道弁で、「ついやってしまおう」という意味で使われる方言だ。コササルには、「ついつい行きたくなっちゃう」といった意味が込められている。旅行プランナーの金川さんは留萌市出身で旅作りの達人。酒蔵、ダム、漁港、雪かきといった留萌の日常をつなぎ合わせることで、唯無二のツアーを作り出してきた。大手旅行会社で培った経験と故郷への愛着のブレンドが成せる門外不出の旅のレシピだ。



留萌ならではの『ドライブ & 繋ぐ』を聞いてみた。「留萌では今いるいろんなものがリニューアルしながら、昔と今がつながってるんですよ!」と金川さん。ドライブ初日は、今年10月1日にリニューアルオープンした道の駅風W(ふわっと)ととままえへ。隣接するとままえ温泉ふわっと①は、客室がキャンピングタイプへと大改装! 安価に利用できるようになったので、一人旅や仲間旅でも◎。2023年4月には道の駅も含め全面ブランド

ありきたりな日常がなんと観光資源に!? 地域密着型旅行プランナーに旅作りの極意を聞く。



私たちがご紹介する文/小西 信義・米倉 礼子



留萌ダムでSUP体験ツアーを企画しました!



漁港の冷凍庫だって、ツアーの目玉に!

※上記のツアーは、事前に関係者の許可を得て実施している特別なツアーです。許可なく施設の立ち入り等はできません。



多数のくぼみの雪が模様のように(上)、オホーツク海に面した古代大集落(下)



シブノツナイ 竪穴住居群 ①
 住 紋別郡湧別町川西
 問 01586-2-3000(ふるさと館JRY)
 営業事前連絡(シブノツナイ竪穴住居群) 〔休〕要事前連絡(シブノツナイ竪穴住居群) 〔料〕無料
 404 879 102*42

季節の花めぐりマップ

層雲峡・オホーツクシーニックバイウェイでは、ルート内の観光資源を発信するマップの第2弾として、多様な花の施設を巡ることができる「花回遊ロード」のマップを発行しました。ルート内の情報拠点等で入手できます。
 問 0158-24-3900(紋別観光案内所) 営 9:00~17:30 〔休〕年末年始 〔料〕無料
 ▶ 走行距離約200kmのフラワーロード。広大な敷地での花畑や沿道の群生地等が魅力!



施設名	住所	営業時間	料金
層雲峡原生花園	紋別市	9:00~17:30	無料
オホーツク紋別港	紋別市	9:00~17:30	無料
シブノツナイ竪穴住居群	湧別町	9:00~17:30	無料
カムユラベツ温泉	湧別町	9:00~17:30	無料
変フンド湧別	湧別町	9:00~17:30	無料
サロマ湖	湧別町	9:00~17:30	無料
佐呂間町	佐呂間町	9:00~17:30	無料
遠軽町のオホーツク	遠軽町	9:00~17:30	無料
遠軽IC	遠軽町	9:00~17:30	無料
丸瀬布IC	丸瀬布町	9:00~17:30	無料
上川層雲峡IC	上川町	9:00~17:30	無料
旭川紋別自動車道	旭川市	9:00~17:30	無料
旭川空港	旭川市	9:00~17:30	無料

旭川空港 ✈️ ⇒ 37・140・【旭川紋別自動車道(愛別IC~遠軽IC)】・242 (151km・3時間) ⇒ シブノツナイ 竪穴住居群 ① (30分) ⇒ 242・【旭川紋別自動車道(遠軽IC~愛別IC)】・140・37 (151km・3時間) ⇒ 旭川空港 ✈️

候補ルート】 層雲峡・オホーツクシーニックバイウェイ

所要時間: 約6時間30分 / 走行距離: 約302km / 移動時間: 約6時間



私たちがご紹介します
 文/青木 伸仁・芝崎 拓

古代から人はつながっていた

北海道史跡に指定されているシブノツナイ 竪穴住居群 ①は、竪穴住居跡が530基確認されている北海道内屈指の大規模集落の遺跡です。

住居跡の半数以上は約1,000年前の擦文文化のものと考えられています。オホーツク海が迫る広大な土地に、住居跡である密集した無数の窪み。それが一面に広がる景色は圧巻で、訪れた人は不思議な世界に來たかのような感覚に陥るのだとか。遺跡は公共牧野としても利用され、5~10月は牛が放牧されています。遺跡と牛のコラボレーション。そんな風景も面白いかもしれません。見学希望の際はふるさと館JRYまで事前にご連絡を!

DRIVE



候補ルート】 知床ねむろ・北太平洋シーニックバイウェイ

所要時間: 約5時間25分 / 走行距離: 約138km / 移動時間: 約3時間25分



私がご紹介します
 文/佐藤 真人

DRIVE



お話を伺った知床羅臼ビジターセンター 坂部皆子さん(左)、間歇泉スノーシュートレッキング(右)

〔住〕自製郡羅臼町湯ノ沢町6-27 〔問〕0153-87-2828 〔営〕9:00~17:00(5~10月)、10:00~16:00(11~4月) 〔休〕月曜日(7~9月を除く)、年末年始 〔料〕無料 757 409 478*82

観光情報は知床羅臼観光案内所 ②へ

羅臼町にある知床羅臼観光案内所 ②は、各種観光案内のほか、ここでしか手に入らないグッズを販売しています。また、WEBサイトでは、四季ごとのおすすめモデルコースを提案しています。旅前の情報として、参考にするのも良いでしょう!



知床羅臼町観光協会の新倉千夏さん(左)と立石幸奈さん(右)、おしゃれなグッズの数々!

〔住〕自製郡羅臼町本町361-1 〔問〕0153-87-3330 〔営〕9:00~17:00(4~10月)、10:00~16:00(11~3月) 〔休〕年末年始(12/29~1/5) 757 353 705*71

根室中標津空港 ✈️ ⇒ 774・244・1145・335・334 (65km・1時間40分) ⇒ 知床羅臼ビジターセンター ① (1時間30分) ⇒ 334・335 (4km・10分) ⇒ 知床羅臼観光案内所 ② (30分) ⇒ 335・272・町道・774・69 (69km・1時間35分) ⇒ 根室中標津空港 ✈️



ピラミッド型の展望台

『フレトイ』からつながる景色

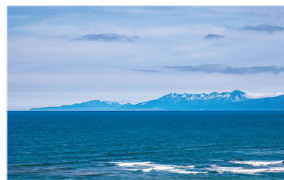
ピラミッド出現？

フレトイ展望台①は、浜小清水前浜キャンプ場に隣接する小高い丘の上にある無料の展望台。ピラミッド型の展望台は沿道からもすぐに見つけられます。螺旋階段を上るとガラス張りの展望室へ。望遠鏡が設置されているほか、外の展望デッキに出ることもできます。遠景にはオホーツク海と知床連山の雄大な眺め。中景には湧沸湖と小清水原生花園、そして丘のふもとの近景には前浜キャンプ場が望めます。

冬・春の澄んだ空気からの流氷やオホーツク海。それらがもたらす恵みの食。遺跡が太古の風を感じたら、最後は温泉で「とどのう」、癒しの数珠つなぎ。



私がご紹介します 文/青木 伸仁



知床連山！



流氷！

展望台を中心として周りに広がる貝塚は、縄文時代中期から近代アイヌ期(貝塚形成期)にかけて営まれた複合遺跡『フレトイ貝塚』で、オホーツク文化の代表的遺跡である網走のモヨロ貝塚は牡蠣が多く重なった貝塚に対し、こちらは主にヤマトシジミの貝塚となっているそうです。古代人も見たフレトイからの風景は、年月を経ても変わらず私たちの見た風景とつながっています。

便利な立地

フレトイ展望台は、コンビニの他、道の駅はなやか(葉菜野花)小清水やモンベル、ツーリストセンター、JR浜小清水駅、浜小清水市街から



丘が切れているところ

フレトイとはアイヌ語で「丘が切れているところ」という意味。その名の通り砂丘の終わりに位置しており、2〜3月には流水が目目の前のオホーツク海を覆い尽くし、真っ白な絶景が楽しめます。また、



近く、便利でアクセスも良い場所にあります。展望台で景色を堪能したら、道の駅流水街道網走②でちゃんぽんを堪能し、ホテル山水美肌の湯③で疲れを洗い流してください。

所要時間:約4時間15分
走行距離:約79km
移動時間:約1時間45分



フレトイ展望台 ①

☎ 斜里郡小清水町字小清水 0152-67-5120(小清水町観光協会) 営業 8:30~17:30(5~10月)、9:00~17:00(11~4月)※展望台施設の閉館時間です。閉館時間中でも高台で景色を眺めることができます。 休 土・日・曜日、祝日、12/30~1/4 入 無料(展望台) ☎ 958 054 794*74



オホーツク網走ザンギ井もありません!(左)、網走市内の製麺会社が開発した専用麺使用!(右)

道の駅流水街道網走 ②

雲仙市の「小浜ちゃんぽん」を網走の食材で作ったことがきっかけとなり開発された「網走ちゃんぽん」。具に入っている、刺身でも食べられる新鮮なホタテ貝柱が自慢!
☎ 網走市南3条東4丁目5-1 0152-67-5007、【休憩・飲食コーナー】0152-44-0688 ☎ 【道の駅】9:00~18:30(4~9月)、9:00~18:00(10~3月)※状況により変更の可能性あり、【休憩・飲食コーナー】11:00~15:30 休 年末年始(12/31~1/1) 料 網走ちゃんぽん 900円 ☎ 305 678 310



女満別湖畔にあります!宿泊もおすすり!(左)、みかけ石と北見鉄平石を敷きこんだ趣ある露天風呂(右)

湯元 ホテル山水 美肌の湯 ③

露天風呂、高温サウナ、ジェットバス、電気風呂がある公衆浴場です。もちろん源泉掛け流し。
☎ 網走郡大空町女満別湖畔3丁目2-3 0152-74-4010(日帰り温泉) 営業 11:00~22:00(受付終了時間21:30) 休 無休
料 大人(12歳以上)470円、小人(6歳から12歳未満)140円、幼児(6歳未満)70円 ☎ 305 275 492*33

第1回美幌モルック大会

東オホーツクシーニックバイウェイ 美幌エリアでは、国道243号の白樺並木を楽しみながらのユニバーサルスポーツを目指して、モルック大会(お笑いコンビ「さらば青春の光」の森田さんが2019年に世界大会に出場したことで有名に?)を2022年10月2日に開催しました。



フードマルシェやシーニックバイウェイPRも実施!(左)、モルックはだれでも気軽に楽しめます!(右)

☎ 網走郡美幌町字都橋40-1 峠の湯びほろ 0152-73-2121
料 【参加費】1,500円(3人1チーム) ☎ 638 783 736*31



思いをつなぐ、絆をつなぐ

国内最大級のJAPAN CUP 全国犬ぞり稚内大会

三代に渡って思いを繋ぐ名物料理店。真冬に熱い戦いを繰り広げる犬と人間の絆のレース。雄大な湖と息をのむような景色が広がる冬の宗谷の魅力をご紹介します。



私たちが紹介します 文/藤澤 翔太・芝崎 拓



車屋・源氏 3代目 岩間社長



稚内名物・元祖たこしゃぶ

祖父から繋がる二期一会のおもてなし

JR稚内駅から徒歩6分、日本料理と郷土料理 車屋・源氏①。「たこしゃぶ」や「陶板焼」など古くから市民に愛されている稚内の名物料理を堪能できるお店です。昭和27年、現在の岩間史樹社長の先々代にあたる祖父が創業。創業当時から変わらないのは、料理の味だけでなく心を込めた接客もその一つ。地元の方にも観光客にも喜んでもらえる「精一杯のおもてなし」の精神が親子三代に渡って脈々と受け継がれています。「二期一会の精神を大事にして、また来たいと思っていただけるようなおもてなしを心掛けています。旅の記憶に食事の思い出が少しでも残ると嬉しい」とお話されていました。

38年続く犬と人間の冬の甲子園

車屋・源氏から車で20分、稚内市

日本最北の絶景ポイント



声問村にある大沼では、

2月に『犬たちの甲子園』と言われてる JAPAN CUP 全国犬ぞり稚内大会②が開催されます。コロナウィルス蔓延という未曾



日本料理と郷土料理 車屋・源氏①

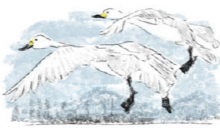
住所 稚内市中央2丁目8-22 電話 0162-23-4111 営業 11:00～14:00、17:00～22:00 休 不定休 予約 たこしゃぶ 1人前2,500円、陶板焼 1人前2,800円 予約 964 006 041*14 WC P

JAPAN CUP 全国犬ぞり 稚内大会 稚内大沼特設会場②

住所 稚内市声問村声問 電話 0162-23-6272 営業 2月最終週の9:30～15:00 当日の観覧やイベント参加は無料 予約 353 796 535* 35 WC P

冷えた身体を癒す温泉とお食事

浜頓別町へ移動したら、白鳥の飛来地として有名なクッチャロ湖③へ。湖畔に立つはまもとんべつ温泉ウイング④で一泊したら、翌日は帆立料理が楽しめる猿払村のレストラン風雪⑤へ。身に沁みる寒さを拭い去る温かな温泉と名物料理を思い出に。



向けて準備を進めています。

3年ぶりとなる2023年2月の開催に

犬自慢コンテスト』も開催していました。

大会とさせていただきます。大会では、稚内市のグルメや犬ぞり体験が楽しめます、市民が気軽に参加できる『ワンワンダッシュ』や『愛

観客動員数など、全てにおいて最大規模

長い歴史を誇り、競技内容、参加選手や

有の事態により、ここ数年開催には至って

いませませんが、昭和59年から現在まで、全国

で開催されている犬ぞり大会の中で最も

有の事態により、ここ数年開催には至って

いませませんが、昭和59年から現在まで、全国

で開催されている犬ぞり大会の中で最も

有の事態により、ここ数年開催には至って

いませませんが、昭和59年から現在まで、全国

で開催されている犬ぞり大会の中で最も

有の事態により、ここ数年開催には至って

いませませんが、昭和59年から現在まで、全国

で開催されている犬ぞり大会の中で最も

有の事態により、ここ数年開催には至って

いませませんが、昭和59年から現在まで、全国

で開催されている犬ぞり大会の中で最も

有の事態により、ここ数年開催には至って

いませませんが、昭和59年から現在まで、全国

で開催されている犬ぞり大会の中で最も

有の事態により、ここ数年開催には至って

いませませんが、昭和59年から現在まで、全国

で開催されている犬ぞり大会の中で最も

有の事態により、ここ数年開催には至って

いませませんが、昭和59年から現在まで、全国

で開催されている犬ぞり大会の中で最も

有の事態により、ここ数年開催には至って

いませませんが、昭和59年から現在まで、全国

で開催されている犬ぞり大会の中で最も

有の事態により、ここ数年開催には至って

いませませんが、昭和59年から現在まで、全国

で開催されている犬ぞり大会の中で最も

有の事態により、ここ数年開催には至って

いませませんが、昭和59年から現在まで、全国

で開催されている犬ぞり大会の中で最も

有の事態により、ここ数年開催には至って

いませませんが、昭和59年から現在まで、全国

で開催されている犬ぞり大会の中で最も

有の事態により、ここ数年開催には至って

いませませんが、昭和59年から現在まで、全国

で開催されている犬ぞり大会の中で最も

有の事態により、ここ数年開催には至って

いませませんが、昭和59年から現在まで、全国

で開催されている犬ぞり大会の中で最も

有の事態により、ここ数年開催には至って

いませませんが、昭和59年から現在まで、全国

で開催されている犬ぞり大会の中で最も

有の事態により、ここ数年開催には至って

いませませんが、昭和59年から現在まで、全国

で開催されている犬ぞり大会の中で最も

有の事態により、ここ数年開催には至って

いませませんが、昭和59年から現在まで、全国

で開催されている犬ぞり大会の中で最も

有の事態により、ここ数年開催には至って

いませませんが、昭和59年から現在まで、全国

で開催されている犬ぞり大会の中で最も

有の事態により、ここ数年開催には至って

いませませんが、昭和59年から現在まで、全国

で開催されている犬ぞり大会の中で最も

有の事態により、ここ数年開催には至って

いませませんが、昭和59年から現在まで、全国

で開催されている犬ぞり大会の中で最も

有の事態により、ここ数年開催には至って

いませませんが、昭和59年から現在まで、全国

で開催されている犬ぞり大会の中で最も

有の事態により、ここ数年開催には至って

いませませんが、昭和59年から現在まで、全国

で開催されている犬ぞり大会の中で最も

有の事態により、ここ数年開催には至って

いませませんが、昭和59年から現在まで、全国

で開催されている犬ぞり大会の中で最も

有の事態により、ここ数年開催には至って

いませませんが、昭和59年から現在まで、全国

で開催されている犬ぞり大会の中で最も

有の事態により、ここ数年開催には至って

いませませんが、昭和59年から現在まで、全国

で開催されている犬ぞり大会の中で最も

有の事態により、ここ数年開催には至って

いませませんが、昭和59年から現在まで、全国

で開催されている犬ぞり大会の中で最も

有の事態により、ここ数年開催には至って

いませませんが、昭和59年から現在まで、全国

で開催されている犬ぞり大会の中で最も

有の事態により、ここ数年開催には至って

いませませんが、昭和59年から現在まで、全国

で開催されている犬ぞり大会の中で最も

有の事態により、ここ数年開催には至って

いませませんが、昭和59年から現在まで、全国

で開催されている犬ぞり大会の中で最も

有の事態により、ここ数年開催には至って

いませませんが、昭和59年から現在まで、全国

で開催されている犬ぞり大会の中で最も

有の事態により、ここ数年開催には至って

いませませんが、昭和59年から現在まで、全国

で開催されている犬ぞり大会の中で最も

有の事態により、ここ数年開催には至って

いませませんが、昭和59年から現在まで、全国

で開催されている犬ぞり大会の中で最も

有の事態により、ここ数年開催には至って

いませませんが、昭和59年から現在まで、全国

で開催されている犬ぞり大会の中で最も

有の事態により、ここ数年開催には至って

いませませんが、昭和59年から現在まで、全国

で開催されている犬ぞり大会の中で最も

有の事態により、ここ数年開催には至って

いませませんが、昭和59年から現在まで、全国

で開催されている犬ぞり大会の中で最も

有の事態により、ここ数年開催には至って

いませませんが、昭和59年から現在まで、全国

で開催されている犬ぞり大会の中で最も

有の事態により、ここ数年開催には至って

いませませんが、昭和59年から現在まで、全国

で開催されている犬ぞり大会の中で最も

有の事態により、ここ数年開催には至って

いませませんが、昭和59年から現在まで、全国

で開催されている犬ぞり大会の中で最も

有の事態により、ここ数年開催には至って

いませませんが、昭和59年から現在まで、全国

で開催されている犬ぞり大会の中で最も

有の事態により、ここ数年開催には至って

いませませんが、昭和59年から現在まで、全国

で開催されている犬ぞり大会の中で最も

有の事態により、ここ数年開催には至って

いませませんが、昭和59年から現在まで、全国

で開催されている犬ぞり大会の中で最も

有の事態により、ここ数年開催には至って

いませませんが、昭和59年から現在まで、全国

で開催されている犬ぞり大会の中で最も

有の事態により、ここ数年開催には至って

いませませんが、昭和59年から現在まで、全国

で開催されている犬ぞり大会の中で最も

有の事態により、ここ数年開催には至って

いませませんが、昭和59年から現在まで、全国

で開催されている犬ぞり大会の中で最も

有の事態により、ここ数年開催には至って

いませませんが、昭和59年から現在まで、全国

で開催されている犬ぞり大会の中で最も

有の事態により、ここ数年開催には至って

いませませんが、昭和59年から現在まで、全国

で開催されている犬ぞり大会の中で最も

有の事態により、ここ数年開催には至って

いませませんが、昭和59年から現在まで、全国

で開催されている犬ぞり大会の中で最も

有の事態により、ここ数年開催には至って

いませませんが、昭和59年から現在まで、全国

で開催されている犬ぞり大会の中で最も

有の事態により、ここ数年開催には至って

いませませんが、昭和59年から現在まで、全国

で開催されている犬ぞり大会の中で最も

有の事態により、ここ数年開催には至って

いませませんが、昭和59年から現在まで、全国

で開催されている犬ぞり大会の中で最も

有の事態により、ここ数年開催には至って

いませませんが、昭和59年から現在まで、全国

で開催されている犬ぞり大会の中で最も

有の事態により、ここ数年開催には至って

いませませんが、昭和59年から現在まで、全国

で開催されている犬ぞり大会の中で最も

有の事態により、ここ数年開催には至って

いませませんが、昭和59年から現在まで、全国

で開催されている犬ぞり大会の中で最も

有の事態により、ここ数年開催には至って

いませませんが、昭和59年から現在まで、全国

で開催されている犬ぞり大会の中で最も

有の事態により、ここ数年開催には至って

いませませんが、昭和59年から現在まで、全国

で開催されている犬ぞり大会の中で最も

有の事態により、ここ数年開催には至って

いませませんが、昭和59年から現在まで、全国

で開催されている犬ぞり大会の中で最も

有の事態により、ここ数年開催には至って

いませませんが、昭和59年から現在まで、全国

で開催されている犬ぞり大会の中で最も

有の事態により、ここ数年開催には至って

いませませんが、昭和59年から現在まで、全国

で開催されている犬ぞり大会の中で最も

有の事態により、ここ数年開催には至って

いませませんが、昭和59年から現在まで、全国

で開催されている犬ぞり大会の中で最も

有の事態により、ここ数年開催には至って

いませませんが、昭和59年から現在まで、全国

で開催されている犬ぞり大会の中で最も

有の事態により、ここ数年開催には至って

いませませんが、昭和59年から現在まで、全国

で開催されている犬ぞり大会の中で最も

有の事態により、ここ数年開催には至って

いませませんが、昭和59年から現在まで、全国

で開催されている犬ぞり大会の中で最も

有の事態により、ここ数年開催には至って

いませませんが、昭和59年から現在まで、全国

で開催されている犬ぞり大会の中で最も

有の事態により、ここ数年開催には至って

いませませんが、昭和59年から現在まで、全国

で開催されている犬ぞり大会の中で最も

有の事態により、ここ数年開催には至って

いませませんが、昭和59年から現在まで、全国

で開催されている犬ぞり大会の中で最も

有の事態により、ここ数年開催には至って

いませませんが、昭和59年から現在まで、全国

で開催されている犬ぞり大会の中で最も

有の事態により、ここ数年開催には至って

いませませんが、昭和59年から現在まで、全国

で開催されている犬ぞり大会の中で最も

有の事態により、ここ数年開催には至って

いませませんが、昭和59年から現在まで、全国

で開催されている犬ぞり大会の中で最も

有の事態により、ここ数年開催には至って

いませませんが、昭和59年から現在まで、全国

で開催されている犬ぞり大会の中で最も

有の事態により、ここ数年開催には至って

いませませんが、昭和59年から現在まで、全国

で開催されている犬ぞり大会の中で最も

有の事態により、ここ数年開催には至って

いませませんが、昭和59年から現在まで、全国

で開催されている犬ぞり大会の中で最も

有の事態により、ここ数年開催には至って

いませませんが、昭和59年から現在まで、全国

で開催されている犬ぞり大会の中で最も

有の事態により、ここ数年開催には至って

いませませんが、昭和59年から現在まで、全国

で開催されている犬ぞり大会の中で最も



犬ぞりで雪原を大冒険!

広大な銀世界での犬ぞりをぜひ体験してください!



私たちがご紹介します
文/中田 麻純・紺野 裕乃

真っ白な雪原を、犬たちが曳くそりで駆け抜ける。静寂の中に聞こえるのは、犬たちの息遣いと風の音。東の間の疾走感がもたらすのは、非日常感。



ツアーの後は犬たちとの触れあいたいタイム



滝田さんのことが大好きな犬たち

人と犬との信頼関係

「冬の楽しさを、雪国ならではの遊びを通して知ってほしい」と語るのは、十勝で唯一犬ぞりツアーを行っているマッシュワークスの滝田武志さん。稚内市の出身で、日本各地でアウトドアガイドから会社員まで様々な仕事を経験しましたが、アウトドアと犬好きの血が騒ぎ、2つを合わせた犬ぞりを思い浮かべました。自作のそりには大工経験が活かされるなど、まさに経験の集大成!

北海道の冬の気候に適したミックス犬、通称アラスカンハスキーが40頭以上。彼らをアスリートとして、トレーニングや健康管理、精神面のケアまで行う滝田さんに、犬たちとの間に繋がる信頼関係が見えてきます。

銀世界を疾走!

犬ぞりに乗る前に、まずはレクチャーを受けます。操縦方法のほか、犬たちが楽しく走って、1年中犬たちと触れ合える場所にしたいと語ってくれました。

冬のアクティビティと食の宝庫をドライブ

雪に覆われた十勝平野を眺めながら清水町へ。ドライブのお供に、(有)銘菓と洋菓子 静月①で人気のワッフルを購入。鹿追町②のMushing Works②で犬ぞりの疾走感と犬たちとの触れ合いで、冬の楽しさを存分に味わって。たくさん遊んでたくさん笑った後は、隣の土幌町に昨年オープンしたMILK&CHEESE&SURPRISE! OhkiFarm③で絶品チーズのピザを堪能してみよう?

所要時間:約6時間
走行距離:約109km
移動時間:約2時間25分



マッシュワークス②

住 河東郡鹿追町瓜幕西31線25
問 080-3232-8119 営 9:30~17:30
休 不定休 閑 ショートツアー(6km)
18,000円~、レギュラーツアー(12km)
27,500円~ ※各ツアー料金は人数により異なります(予約は公式サイトから)
☎ 702 076 234*63



Facebook

DRIVE & 立ち寄り情報



一番人気はチーズたっぷりマルゲリータ! (左)、店内は木の温もりを感じるバリアフリー(右)

MILK&CHEESE&SURPRISE! OhkiFarm (大木ファーム)③

酪農家のお母さんが手掛ける絶品チーズを使用したピザをはじめ、日替わりのランチなども楽しめるお店。窓から雄大な風景を望むことができ、目と舌で土幌町を感じることができます。
住 河東郡土幌町字中音更西2線158-8 問 0156-4-5-5354 営 11:00~17:00(冬季は16:00まで)
休 月曜日、隔週火曜日(冬季は月・火曜日) 閑 自家製モッツアレラのマルゲリータ1,000円、おふくろ定食850円、ソフトクリーム350円
☎ 424 548 292*85



お手頃価格なので全種類お試しを! (左)、JR清水駅から徒歩1分ほどにあります(右)

(有)銘菓と洋菓子 静月①

フワフワ生地と優しい甘さのクリームが相性抜群の大人気ワッフルをはじめ、「第九のましましみず」、「十勝清水ラング」など、地元ゆかりの名がついたお土産にぴったりなお菓子も豊富です。
住 上川郡清水町本通2丁目7 問 0156-62-2203 営 9:00~19:00(月~土曜日)、9:00~17:00(日曜日) 閑 不定休 閑 ワッフル(各種)140円、第九のましましみず140円、十勝清水ラング86円、十勝清水ロール1,944円
☎ 343 331 334*21

Facebookで最新ルート情報発信中!

十勝シーニックバイウェイFacebookでは、十勝平野・山麓ルート内の各町で行われるイベント情報から、地域の花植えやルート活動など、旬な情報を続々発信中! お出かけ前にぜひチェックしてみてくださいね!
問 0156-66-2107(事務局:鹿追町商工会内)
営 9:00~17:00 休 土・日曜日、祝日



Facebookはこちらから(左)、各町の施設や飲食店のご紹介もしています(右)





8,000ℓと7,000ℓの巨大なワイン樽サウナ!

日本初! ワイン樽のサウナ

地域資源の再生

十勝ワインで有名な池田町で、40年以上前から宿泊やバーベキューができる施設として愛され続ける「十勝まきばの家」。近年はワイナリーやキャンプ場がオープンするなど、「森の中で過ごす癒しの空間」として進化し続けています。そこで今回誕生したのが、ワイン樽を使ったサウナ。十勝まきばの家の会長である林秀康さんが「ワインで有名な地域資源を活かすべく、熟成用として30年以上使われていた4つの樽を購入。使い道を考えていたところ、友人からのアドバイスでサウナに決定しました。」と教えてくれました。

自然の中でサウナを満喫!

サウナとして使用されているのは3つの樽。ドアを開けるとワインの香りが漂いますが、酔っぱらったりはしないそう。着

ワインの熟成用に長年使われた樽が、なんとサウナに生まれ変わりました! ワイン好きとサウナ好き必見のHOTな施設で“とどのう”体験してみませんか?



私たちがご紹介します 文/中田 麻純・細野 裕乃



屋外休憩スペースの水風呂もワイン樽



会長の林秀康さんとマネージャーの森田 大さん



十勝まきばの家 ②
 ① 中川郡池田町清見144 ② 015-572-6000 ③ 【サウナ】1日9組限定(1組3名まで)。予約は電話またはwebで。日帰りサウナ80分+シャワー30分(各受付)①11:00~②13:30~③16:00~※宿泊の場合は受付時間が異なります。[レストラン]11:00~17:00 ④ 【サウナ】年末年始、[レストラン]夏季:火曜日(GW、お盆は営業)、冬季:火・水曜日(年末年始休業) ⑤ 日帰りサウナ(1棟3名迄ご利用)6,600円(※予約は前日17:00締切)。宿泊プランは公式HPでご確認ください。 ☎ 369 687 251 📍 📞 📧 📱 📺 📷



所要時間:約6時間20分
 走行距離:約103km
 移動時間:約2時間10分

は敷地内のレストランで「サウナ飯」として「やばいサイズのまきばチーズバーガー」、サウナドリンクに自家製トマトジュースの『まきばのトマトソーダ』で、心も体も「とどのう」こと間違いなしです!

寒さを吹き飛ばしてドライブへ
 帯広駅を出て、まずは隣の幕別町へ。お昼時の少し前に着くように中華飯店 錦華園 ①へ。お腹が満たされた後は池田町の十勝まきばの家 ②へ。自然を満喫しながらサウナで汗を流してリフレッシュ。陽が傾いてきたら本別町のH.S.CafeCafe ③で、ドライブの締めにはスイーツを楽しんで。

DRIVE & 立ち寄り情報



JR幕別駅から車で1分。赤と白の外観が目印(左)、迷ったら人気のあんかけ焼きそばがおすすめ!(右)

中華飯店 錦華園 ①

町民に長く愛され続ける、安い、旨い、早い、ボリューム満点の中華料理店。ランチ時は駐車場を開店を待つ人、人気メニューは夕方に品切れなど、人気のすごさが伺えます。テイクアウトもOK。
 ① 中川郡幕別町宝町56 ② 0155-54-2408
 ③ 営業:11:00~14:00、夜:17:00~19:30(第1・3・5火曜は昼のみ営業) ④ 休月曜日、第2・4火曜日 ⑤ あんかけ焼きそば900円、ラーメン各種700円~、ご飯類750円~、定食各種900円、餃子(6個)500円
 ☎ 369 553 282*66 📍 📞 📧 📱 📺 📷



店舗外観(左)、国道242号沿いに小さい看板が出ています。人気のフルーツパフェとハニートースト(右)

H.S.CafeCafe ③

平日は17時~23時まで営業している隠れ家的な夜カフェ。ドリンクにアイスや、パフェにケーキを乗せるなど、様々な希望を叶えてくれる嬉しいお店。「もう1つの自分の部屋」と思っているのびりに行ってみて。
 ① 中川郡本別町共栄43-13 ② Instagram「@h.s.cafecafe」 ③ 17:00~23:00(平日)、14:00~23:00(土曜日・祝日) ④ 日曜日 ⑤ 珈琲450円~、ケーキ450円~、パフェ各種750円~
 ☎ 481 115 002*35 📍 📞 📧 📱 📺 📷

地元民おすすめスポット満載の「トカプチマップ」

エリア内のおすすめドライブルートや観光施設をイラストと共に紹介しているボリューム満載のマップ。毎年4月頃からエリア内の観光施設などで無料配布しています。テーマは毎年変わり、今年には「十勝のパン」。見かけたらぜひお手にとってみてください!
 ① 0155-67-7360(事務局:帯広商工会議所内)
 ② 9:00~17:30
 ③ 休土・日曜日、祝日、年末年始



マップ制作は今年11年目! 来年もお楽しみに!



マップのDLはこちら!



冬の夜はキャンドルを灯して

お客様とのつながり

お店を訪れると、繊細で安らぐようなキャンドルの香りがお出迎え。優しさに包まれたならきつとこんな感じかな、と、気持ち穏やかになります。作っているのは、セイジヨン・アレクサンダーさんと、まみさんご夫婦。道の駅やオンラインで販売していましたが、2022年5月、North Candlesのお店が大樹町の国道沿いにオープン。お客様とのつながりが見えるようになり、直接手に取って、香りを選んでもらえるようになったことが嬉しいと、話してくれました。

自然由来の持続可能な素材

人と環境に優しいものを、という思いから生まれたキャンドルは、全て大豆由来の100%ソイワックスできています。一般的なキャンドルよりも融点が低

冬のイベントにピッタリなクリスマスリースキャンドル



私たちがご紹介します 文/中田 麻純・紺野 裕乃

「キャンドルに火を灯し、その揺らぎや香りによる癒しの時間をお届けしたい」と語るご夫婦が作るのは、植物由来のサスティナブルなキャンドル



環境のことを思う人の選択肢にと、サスティナブルな雑貨も扱っています。



セイジヨンさんご夫婦と娘さん。

く液体になるのが早いため、アロマの香りが広がりやすく、燃焼時間も長いのが特徴です。店内には様々な種類があり、火



North Candles外観

を灯すとパチパチと焚火のような音がするものや、押し花やドライフラワーを使ったボタニカルキャンドル、火を点けずに香りを楽しむサンエのほか、無香料タイプも。クリスマスやバレンタインなど、大切な人への贈り物や自分へのご褒美を、ぜひ探してみてください！

心も体も癒される旅

冬の癒しを求めて南十勝へ。雪化粧の日高山脈を眺めつつ、更別村のTokattalian Stella terra adomaniの歴舟川を渡りNorth Candlesで、お気に入りのキャンドルを探してみてください。広尾町で海を眺めてリラックスした後、広尾サンタランドで優しく灯るウッドランタンとイルミネーションで、瞳にも癒しをどうぞ。



①で十勝産の食材を使ったイタリアンのランチを。お腹が満たされたら大樹町の

所要時間:約6時間15分
走行距離:約167km
移動時間:約3時間10分

North Candles ②

住 広尾郡大樹町高校通26-9 窓 Instagram[@north_candles] 窓 10:30~15:00(水・土・日曜日) 休 月・火・木・金曜日 窓 木芯精油ブレンドキャンドル3,000円、クリスマスリースキャンドル4,200円、リニューザブル精油ブレンドキャンドル2,450円 窓 454 858 792*16



DRIVE & 立ち寄り情報



敷地内がイルミネーションの光に包れます(左)、入口に並ぶ幻想的な木製のランタン(右)

広尾サンタランド ③

毎年イルミネーション点灯式が行われる広尾サンタランドに、昨年からウッドイルミネーションが加わりました！広尾町産の木材を利用した、温かみのある光が楽しめる木製ランタンを、ぜひ見に来てください！

住 広尾郡広尾町字広尾689(サンタの家) 窓 01558-2-3293 窓 10:00~16:00(1/11~4月下旬)、10:00~18:00(4月下旬~10月第4金曜日)、10:00~20:00(10月第4土曜日~12/25) 休 12/26~1/10 窓 コーヒー各種330円、カフェラテ・カフェモカ350円、菊地ファームのカップアイス350円 窓 454 201 076

十勝シーニックバイウェイ 南十勝夢街道 2023年フォトコンテストカレンダー販売中!

毎年行われている南十勝夢街道フォトコンテスト。その入選作品を集めたカレンダーです！日高山脈や田園風景、海岸の景色など、南十勝の魅力がぎゅっと詰まったカレンダーは、ルート内の道の駅等で2023年1月まで販売中！

住 札幌市北区北11条西2丁目2-17 セントラル札幌北ビル4階 窓 011-708-0429((一社)シーニックバイウェイ支援センター) 窓 9:00~17:00 休 土・日曜日、祝日、年末年始 窓 500円(送料別)

お問い合わせはシーニックバイウェイ支援センターへ。



落ち着いた雰囲気でお過ごし下さい(左)、人気のランチ限定コースは見た目も華やか(右)

Tokattalian Stella terra adomani ①

2022年7月にオープンしたイタリアンレストラン。素材の味を活かしたお料理を、昼はランチ限定コースとアラカルトを一部用意、夜は厳選されたワインや種類豊富なカクテルと共に気軽に楽しめます。

住 河西郡更別村字更別南1線Q3-38(更別村地域創造複合施設 sarapark内) 窓 01555-52-5000 窓 ランチ:11:30~LO14:15、ディナー:17:00~LO21:15※日曜日はランチ営業のみ 休 月曜日(祝日の場合、ランチタイムのみ営業) 窓 ランチ:パスタセット1,650円、パスタコース1,980円、アラカルトメニュー550円~ 窓 396 517 805*74



開催場所・日程

札幌市資料館

常設記念室・ミニギャラリー

2022.12/6(火)~12/18(日)

休館日:月曜 最終日は16:00終了

札幌三越

本館9階 イベントスペース

2022.11/29(火)~12/19(月)

ギャラリートーク12/17(土)14:00~

長男の大場伸之氏が語る「おやじとヒコキ」

最終日は17:00終了

札幌市役所本庁舎 1階 市民ホール

特別企画 おおば比呂司が描く、
冬のスポーツパネル展

2022.12/1(木)、2(金)、5(月)~9(金)

観覧時間:9:00~17:00



おおば比呂司 札幌出身の漫画家・画家・おおば比呂司(1921~1988、享年66歳)は、「広報はっかいどろ」表紙絵や北海道新聞の挿絵など、その温かくほのぼのとしたユニークな画風で長年多くのファンに愛された。札幌市資料館内に開設された「おおば比呂司記念室」には、平成7年の開設以降、100万人を超える市民・観光客が訪れている。

■主催:札幌市、(株)北海道新聞社、北海道文化放送(株)、(株)札幌丸井三越、(一社)おおば比呂司アートコレクション ■後援:北海道(公財)北海道文化財団 ■特別協力:アートオフィス Oba、全日本空輸(株)、(一社)シーニックバイウェイ北海道支援センター、(NPO)ことばのひろは 五徳の鈴の音、広尾町 ■協力:銚天分店、(株)釜屋、(株)小松製菓、スジャータめいらくグループ、中浦食品(株)、福山醸造(株)、(株)ホテイファーズコーポレーション、(株)秀栄堂、(NPO)Fit北海道会議 ■企画・運営:(一社)おおば比呂司アートコレクション

◇感染症拡大防止のため、マスク着用の徹底、手・指の消毒、適度な距離の確保をお願いしております。
◇発熱・体調不良などの症状がある方は来場をお控えください。

お問合せ:
(一社)おおば比呂司アートコレクション 011-252-7187



札幌が、もっとはじまる。

札幌市制100周年
記念事業



「まふまひりょし」生誕100年祭」展

未来を紡ぐ子どもたちに!

すべて
入場無料!!

宇宙を旅して



今回初!!
未公開作品
展示

早めのお申込みはサンタクロースも安心!

お申込み締切

11月30日(水)まで

海外締切 11/18(金)

※締切後、12月23日(金)までのお届けします。

今年は生誕100年を迎えた
北海道出身の画家
おおば比呂司の絵がカードに

1通500円

(税・郵便料込み)

【お問い合わせ】〒089-2693 北海道広尾郡広尾町西4条7丁目 広尾サンタランド事務局

TEL.01558-2-0177 FAX.01558-2-4933

www.santaland.or.jp

主催/広尾町北方圏交流振興会 後援/日本郵便(株)、(一社)おおば比呂司アートコレクション

【お申込み方法】

インターネットでのお申込みは
今すぐこちらから▶▶▶



申込ページ手順に従いお申込みください。
<https://www.santaland.or.jp>

ひろおサンタカードで社会奉仕ができます!

カードの申込金500円の一部は「子どもの夢を応援するプロジェクト」として、全国の児童養護施設にいる子どもたちへのプレゼントとして使われます。(寄付としてもお申込みできます。)詳しくは裏面をご覧ください。

北海道十勝広尾町

ひろおサンタランドからのクリスマスカード

ひろおサンタカード

Hiroo Santa Card

を贈りませんか?

お申込み受付中

楽しいクリスマスカードでみんなが笑顔!!



*北海道・十勝にある広尾町は、サンタクロースの故郷、北欧ノルウェーオスロ市から日本で唯一のサンタランドと認定され、友好交流提携を結びました。以来38年、サンタランドの基本理念「愛と平和、感謝と奉仕」に基づいたまちづくりを行っています。



美味しい時間をつなぐ

特々生寿しは、旬の握りに加えて小井ぶり(ウニ・イクラ)と茶碗蒸し、汁物がつく



私たちが紹介します
文/中村 幸治・藤井 美智子

自分へのささやかなご褒美、家族との大切な時間。そんな時に寄り添ってくれる、わが町のお膳屋さん。美味しく笑顔あふれる至福のひとつとき。



人気の刺身盛り合わせと馬刺し



献立を見て、その時々一品ものを注文するのも楽しい

手作り餃子と

本格スリランカカレーのコラボ

新千歳空港から洞爺湖を眺めつつ約3時間。倶知安駅前通りに面するチャイランカ①へ。皮から全て手作りの餃子は四元豚を使ったオリジナル。本場のスパイスを使って、手間ひまをかけたスリランカカレーは、自分で食べ方をカスタマイズすることで何度も味変するのが楽しい。「まずは自分がやりたいことから始めた」という伊藤麻結さんのチャレンジは始まったばかり。

京極のふきだし湧水(北海道遺産)

倶知安町から約30分。名水百選としても知られているふきだし公園②へ。敷地内にある湧水のスポットは、清涼感たっぷりの水音が絶え間なく続き、マイナスイオンに身体中が包まれる感覚が心地よい。飲料または炊飯用として容器持参で訪れることをお勧め。

みんなの町鮎、心のオアシス

京極町から約1時間30分。洩れた灯りとのれんの温かさに心躍らせ鮎正③の店内へ。カウンター席と小上がり席の造りは、みんなが愛する町鮎の代名詞。地元常連客と観光客が入り混じる店内は



鮎正 ③
住 千歳市幸町1丁目14-1
☎ 0123-24-6732 営 17:00~23:00 (LO22:00) 休 火曜日 料 特々生寿し2,970円、ウニイクラ并時価
☎ 113 857 387*46 ♪ WC ♪

いつも賑わいを見せている。「大ちゃん」としてお客さんから慕われる沼田大喜さんは、初代で父の正光さん、母の理津子さんと家族で鮎正の味を守っている。「父が握る鮎に合う日本酒にこだわって提供しています」と語る。大喜さんのお薦めは「刺身盛り合わせ、焼き物、お寿司のコース」、「あとは馬刺しも人気。うちを馬刺し屋さんと呼ぶお客さんがいるほど」と笑う。お寿司以外のメニューの豊富さとコスパの良さは、町鮎の真髄。何度も通いたくなるお店になることに違いない。「お客様の声に答えながら次の世代に繋いでいきたい」と大ちゃんはこれからも店を大切に守り続ける。

DRIVE & 立ち寄り情報



鏡面のように湧水に羊蹄山が映し出される美しさ(左)、水源周辺には木道が設けられ心地よい散策も楽しめる(右)

ふきだし公園 ②

(京極のふきだし湧水) (北海道遺産)

地域のシンボル秀峰・羊蹄山に降った雨や雪が数十年という長い時間をかけて湧き出す美味しい水。ミネラル分を含んだ水は1日約8万トンという豊かな水量で、季節を問わず水を汲みに訪れる人が絶えない。

住 虻田郡京極町川西45 ☎ 0136-42-2111 (京極町役場企画振興課) 営 【売店】9:00~17:00、【レストラン】11:00~16:00 休 水曜日 料 無料 ☎ 385 674 775*73 ♪ WC ♪



混ぜるたびに味がどんどん変化。同じ味わいがふたつとない「ライブ感」が魅力(左)、「子どもから大人まで安心して食べられるお店です」と語る伊藤麻結さん(右)

チャイランカ ①

2022年6月にオープンした手作りぎょうざと本格スリランカカレーのお店。店名の由来は、ぎょうざ(チャイナ)とカレー(スリランカ)の掛け合わせ。ニセコエリア初の本格カレーは必食。
住 虻田郡倶知安町南1条西3丁目5 ☎ 0136-55-5984 営 11:00~14:30(月曜日)、11:00~20:00(火・木~日曜日) 休 水曜日 料 焼ぎょうざ390円、スリランカカレー(チキンカレー)900円
☎ 385 810 811*68 ♪ WC ♪

昭和新山国際雪合戦(北海道遺産)

昭和新山の麓に集う、国内外の勇士たち。子どもの頃から一度は体験する雪遊びの原点。その雪合戦をスポーツ競技として確立させ、壮瞥町独自のスポーツとして定着している。チームワークと戦略がものをいう奥深さも試合の面白さ。

住 有珠郡壮瞥町字滝之町384-1 道の駅さっぽろ情報館 ☎ 0142-66-2244 (昭和新山国際雪合戦実行委員会) 営 9:00~17:00 休 土・日曜日 ☎ 321 433 379*17 ♪ WC ♪



昭和新山を見上げるコートで練り広げられる熱戦。競技は2チーム同士の対戦。1チーム9人の選手と監督1人で構成される。

新千歳空港 → 36・16・276・478・5・271 (108km・2時間) → チャイランカ① (60分) → 478・276・453・478 (14km・20分) → ふきだし公園② (60分) → 478・276・16 (88km・1時間40分)

→ 鮎正③ (2時間) (千歳市内に宿泊) → 16・36 (6km・10分) → 新千歳空港



クラシカルな建築が醸し出す歴史情緒



和洋折衷の街並みでのんびり散策

しかべ間歇泉(北海道遺産)

函館空港から車で約1時間。駒ヶ岳の山麓に位置する鹿部町は、内浦湾に面した漁業や水産加工業が盛んな町。町内の漁港で水揚げされる高級真昆布やスケソウダラから作るタラコが名物。町内には30ヶ所以上の源泉があり江戸時代から続く温泉の歴史も古い。しかべ間歇泉は、1924年の試掘中に熱湯が噴出したもので、約10分の感覚で噴出が見られる。道の駅しかべ間歇泉公園①の施設内には足湯や蒸し釜があり、蒸し野菜等も楽しめる。

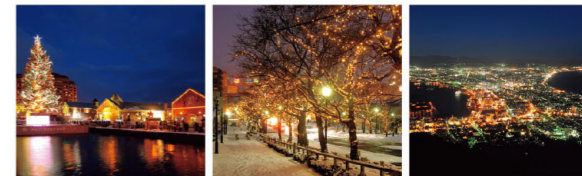
函館西部地区の街並み(北海道遺産)

鹿部町から約1時間。函館山の麓に近い西部地区は、洋風、和風、和洋折衷の趣ある建物と街並みがクラシカルな雰囲気を醸し出す。1854年、日本は長年の鎖国体制を解き下田と函館の2つの港を

幕末に国際貿易港となった「箱館」の歴史を感じる西部地区。坂道と洋風建築、教会の街並みなど“過去”と“現在”を繋ぐ北海道遺産を巡る旅。



私をご紹介します 文/中村 幸治



ベイエリアのランドマーク。毎年12月にはクリスマスファンタジーも開催
広い坂から見渡す港の眺めは函館ならではの夜景
眼下に広がるという言葉がびったりの函館山からの夜景

開いた。その埠頭に並ぶ煉瓦造りの建物は、現在、商業施設である金森赤レンガ倉庫②として人気が高い。代表的な坂の一つ「基板」の上に建つ旧函館区公会堂は、創建以来のブルージェリーと黄色で鮮やかに塗られ、建物の華やかさを引き立てる。またキリスト教の教会が多いのもこの街らしい風情。カトリック元町教会ほか多くの教会が並び、それらの建築群に異国情緒を感じる。夜の街並みや函館山山頂からの夜景を楽しみつつ函館市内に宿泊。

金森赤レンガ倉庫②

住 函館市末広町14-12 問 0138-27-5530
営 【物販店】9:30～19:00、【函館ビヤホール】11:30～21:30(LO21:00)(平日)、11:00～21:30(LO21:00)(土日曜日、祝日) 休 不定休 86 041 6117*71

五稜郭と箱館戦争の遺構(北海道遺産)
西洋の要塞築造技術に倣って造られた希少な史蹟を上から眺められるのは五稜

郭タワー③。五稜郭は明治維新後の内戦・箱館戦争の舞台となったことで知られる。1868年、旧幕府軍の海軍副総裁・榎本武揚は、新政府への軍艦「海陽」の引渡しを拒否、戊辰戦争の最後の戦い箱館戦争が始まった。およそ7ヶ月におよんだ箱館戦争は、市街地での激戦、新選組の土方歳三の戦死等から広く知られ、箱館戦争といえは五稜郭との印象が強い。



DRIVE & 立ち寄り情報



外国勢力から奉行所を守るための防衛施設(上)、外交交渉の拠点 箱館奉行所は2010年に復元(左)

五稜郭タワー③からの西洋土塁

5つの頂点をもつ星形敷地の「土塁」。幕府直轄機関である箱館奉行所の建物を守るのが、五稜郭を築いた目的。外部からの侵入を防ぎつつ攻撃ができるよう星形形状が用いられた。
住 函館市五稜郭町43-9 問 0138-51-4785
営 9:00～18:00(展望チケット販売終了時間17:50)
休 年中無休 料 大人900円、中高生680円、小学生450円 86 165 057*03



2018年11月「北海道遺産」認定(左)、好きな食材を購入する「鹿部温泉 蒸し釜料理」(中)、神経痛や冷え性に効能がある足湯も人気(右)

道の駅しかべ間歇泉公園①

100年近くの歳月を越えて、今なお当時と変わらぬ吹き上げる熱湯の高さは約15m、その温度は約100℃。併設された足湯に浸りながら間歇泉を眺められるのは全国でもここだけ。
住 茅部郡鹿部町鹿部18-1 問 01372-7-5655
営 【12/1～3/19】10:00～15:00(月～木曜日)、9:00～18:00(金～日曜日、祝日)、【3/20～11/30】9:00～17:00(月～木曜日)、8:30～18:00(金～日曜日、祝日) 休 水曜日(1/1～3/19)、無休(3/20～12/31) 料 大人300円、子供(小・中学生)200円 86 744 400 124

シーニックの森～きじひき高原パノラマ展望台～

2009年11月、CO2削減とブナの森の再生を主目的とし、付近の山から山採りした苗木を約100本植栽。現在、既存樹木と合わせて約150本が活着。最近では、苗木に被圧がかかっているスキの下草刈りを地域ボランティアが継続している。



地域ボランティアによる下草刈り(左)、2009年11月、植樹の様子(右)

住 北斗市村山173-1(きじひき森林公園内) 問 011-708-0429(シーニックバイウェイ支援センター)
営 8:30～20:00 休 10月末～4月下旬 490 104 098



古来から未来へ

青函トンネルの奇跡

遙か昔に津軽海峡圏に人間が住み始めた時から、人々はこの海峡を渡ること考えた。丸木船が木造船や汽船となり、やがてそれは飛行機となり、さらには海底にトンネルが作られ、今やそこを新幹線が走っている。対岸が見える海を見つめながら「ここに海底トンネルができたら」と長い時の中で多くの人が思い描いてきた。そしてそれは現実となった。壮大な時空の、小さな思いの積み重ねが繋がり、奇跡のような技術や知恵、精魂が込められ、成し遂げられたこの

青函トンネル記念館 ①

【国】松前郡福島町字三岳32-2 【電】0139-47-3020
 【開】9:00～17:00 【休】12/1～3/16(冬季休業)※冬季休業中も団体等については事前予約の上見学可能
 【料】大人400円(団体300円)、小～高校生200円(団体150円) ※障害者手帳等をお持ちの方とその介護者は無料 ※20名様以上団体割引あり
 【TEL】676 525 838*25



とを痛切に感じる。その一大事業の軌跡は福島町の青函トンネル記念館①に展示されている。

北海道と本州を結ぶ津軽海峡は最南端の白神岬から竜飛岬まで19.2km。亀田半島の汐首岬から大間崎までは17.5km。古より、行き交うための大いなる夢を繋いできた。



私をご紹介します 文/佐藤 好子



福島町の青函トンネル記念館は特徴的なデザイン



青函トンネルの北海道側出入口、知内町湯の里

世界の青函トンネル、そして未来へ

青函トンネルの全長は約53・9kmで、交通機関用トンネルとしては日本一、世界では4位の長さだ。海底トンネルとして長さと深さでは世界一。1988年開通時から数年は、いずれも世界一の栄誉を誇っており、世界水準の土木技術の結集である。

次の未来は第二青函トンネル構想。自動車用と貨物列車用のトンネルの新たな敷設だ。現在、関門トンネルや関門橋、瀬戸大橋等で本州・四国・九州は自動車での移動が可能となっており、この構想が実現すれば、日本の主要な島の全てを自動車でも走り抜けることができるようになる。今までも夢を繋いできたのだから、そんな日

がやがて必ずやって来るだろう。

古きものの良さをつなぐ

どうなん・追分シーニックバイウェイイルートは『温故知新』を大切にしている。それを思わせるお洒落な店が松前町にオープン。居見世・茶蔵 sakura ②は松前町有形文化財である松本家土蔵を改装。欠かせない立寄り先になりそう。江差町でも立寄り先になるのはCafé香澄(KAZUMI) ③。オーナーの木村香澄さんは、北海道指定の無形民俗文化財『江差追分』の歌姫でもある。ここは『江差追分』に気軽に触れられる場でもあり、お勧めの休憩処。

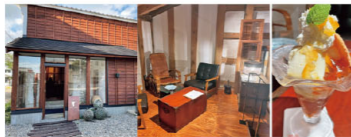


所要時間：約6時間10分
 走行距離：約176km
 移動時間：約3時間10分

DRIVE & 立ち寄り情報



小さな舞台があり、ライブ会場に早変わり(左)、江差追分の譜面の向こうにかもめ島の絶景(右)



居見世とは江戸時代の座って食事をする場所(左)、メニューも豊富。豆腐・豆乳メニューが特にオススメ(右)

Café香澄(KAZUMI) ③

第29回江差追分全国大会優勝者で、プロの江差追分歌手として活躍している木村香澄さんのお店。かもめ島の入口の2階がお店になっており、かもめ島が一望できる。ライブなども開催している。(ライブ営業は要問合せ)

【住】松前郡江差町姥神町121-4
 【電】090-6218-0029 【開】11:00～16:00
 【休】不定休 【料】ピッツアマルゲリータ1,265円
 【TEL】110 810 4567*82

居見世・茶蔵 sakura ②

約190年前に建てられた土蔵をカフェに。蔵独特の雰囲気と光と音が心地よい、映える空間。松前グルメとスイーツ、カフェはいずれも丁寧で味わい深いおもてなし。松前の交流の場となりそう。

【住】松前郡松前町字福山142 【電】0139-46-7800 【開】11:00～17:00(冬期営業時間については変更の可能性有り。Instagramもしくは電話にてご確認ください。) 【休】木曜日 【料】豆乳のレアチーズパフェ850円、コーヒー650円
 【TEL】862 058 233*3

国道229号乙部町館浦 岩盤崩落の迂回路の継続

2021年6月、国道229号の乙部町館浦において岩盤崩壊が発生し、乙部町鳥山～乙部町館浦の約1.8km区間が現在も通行止めとなっています。今後も迂回路による走行が継続されますが、乙部町内の各施設へはこれまで通りアクセス可能です！安全な走行にご協力をお願いいたします。



迂回路地図(左)、迂回路交差点(右)

最新情報は
 こちらから▶



【電】0138-42-7618(函館開発建設部)
 【開】8:30～17:15 【休】土・日曜日、祝日

宿泊プラン

道央 春夏秋冬 3泊4日

Welcome to Hokkaido
～神秘的湖を訪ねて
支笏洞爺二セコルート ウェルカム北海道エリア



他にもあります!
充実の22プラン!!

秀逸な道をめぐる充実の全22プラン。

シーニックバイウェイ北海道では、地元がおススメする道を“秀逸な道”
としてみなさんにご紹介しています。秀逸な道【公式サイト】では、
シーニックバイウェイ北海道の各ルートの秀逸な道をめぐる
ドライブコース、【日帰りプラン】と【3泊4日の宿泊プラン】、
全22の旅をご提案しています。ランチやアクティビティ、
宿泊など、北海道を満喫できるプランです!! 詳しくは、

秀逸な道【公式サイト】の秀逸な旅プランのページ をチェック!

詳しくは
コチラ!!

シーニックカフェで
ひと休み♪

※【秀逸な道とは?】地域が選んだ全道各地の素敵な道をさらに魅力的に磨き上げ、北海道ドライブをいっそう楽しくさせてくれる道です。

12:00 シーニックカフェ memere (メンバー)

9:00 支笏洞アクティビティ 支笏洞ブルーグループ

アクティビティも楽しもう!

アランの中でも紹介しています!

地元おススメの景色や食を楽しむなら

シーニックデッキ・シーニックカフェへ!

スタンプラリーも開催中! 詳しくは↓

今年も秀逸な道もスタンプラリーに追加!

スタンプを集めてプレゼントをゲット! 抽選で特産品などが当たります。

秀逸な道から秀逸な旅へ



やま 炭鉱の記憶で 地域を繋ぐ

札幌から車で約1時間。岩見沢駅前のアーケード内に、そらち炭鉱の記憶マネジメントセンター①があります。ここは、空知産炭地域の炭鉱遺産を活動テーマに、地域の再生に取組むNPO法人炭鉱の記憶推進事業団の事務所兼インフォメーションセンター。空知をはじめとする炭鉱遺産や観光、イベントなど地域の様々な情報が集まっています。「空知の魅力を繋ぐインフォメーションセンターを目指している」という北口博美事務局長に、おススメの炭鉱遺産スポットと炭鉱めしを紹介してもらい、やきとり 三船②へ。ハツヤレバー、砂肝、キンカンなどの部位がざさったモツ串とお新香、メはモツ串を浸してお蕎麦をいただいて、今宵は岩見沢で一泊。翌日は空知の炭鉱を巡るドライブへ!



私が紹介します
文/藤井 美智子

【候補ルート】

空知シーニックバイウェイ-体感未来道-

所要時間:約4時間5分/走行距離:約43km/移動時間:約1時間5分

そらち炭鉱の記憶マネジメントセンター①



北口博美事務局長(左)、パンフレットコーナーやカフェスペースの他、奥には石蔵のギャラリーがあり不定期で展示やイベントも開催(右)

住 岩見沢市1条西4丁目3 ☎0126-24-9901 🕒10:30~17:30
休 月・火曜日(祝日は開館し翌日休館) 🎫入場無料、コーヒー=200円、
石炭かりんとう250円他 📞180 121 204*67

地元民に愛され続ける やきとり 三船②

かつて大規模な石炭貨物の操車場があり栄えた岩見沢駅前にある、1965年創業の老舗。現在も予約して訪れたい人気店で絶妙な塩加減のモツ串&精肉(ムネ)の2種の串に、お新香、かけそば、5人前から予約注文ができるかわ鍋はぜひ食べてもらいたい逸品です。

住 岩見沢市1条西7丁目1 ☎0126-24-1788
営 15:00~21:00
休 日曜日・祝日
料 やきとり モツ/セニック1本120円、かけそば380円、おしんこ220円
📞180 091 884*45



札幌駅⇒275・12・66・687・市道(42 km・60分)⇒そらち炭鉱の記憶マネジメントセンター①(60分)⇒市道(500m・5分)⇒岩見沢市内宿泊場所へ車を駐車(10分)⇒(500m・徒歩10分)⇒やきとり 三船②(1時間30分)⇒(500m・徒歩10分)⇒岩見沢市内に宿泊⇒空知ドライブへ!

(一社)シーニックバイウェイ支援センター 札幌市北区北11条西2丁目2-17 TEL:011-708-0429(平日 9:00~17:00)

DRIVE



Scenic Byway

北海道のよしみちドライブ情報
vol.30

発行 北海道ドライブ観光推進コンソーシアム
一般社団法人北海道開発技術センター
編集・制作 シーニックバイウェイ編集・制作実行委員会
協力 シーニックバイウェイ北海道
指定13ルート 候補3ルートのみなさん
一般社団法人シーニックバイウェイ支援センター
印刷・製本 株式会社 須田製版

編集長 みしまはら えいぞう

編集スタッフ

原 文 宏	日井栄三	三島敬子	富田真未
永田泰浩	中前千佳	小西信義	米倉礼子
佐藤真人	青木伸仁	芝崎 拓	藤沢翔太
三原夕佳	中田麻純	紺野裕乃	中村幸治
藤井美智子	佐藤好子	高田理子	橋本澤奈
渡辺利奈	田島美智子	向井奈由美	伊藤佳人
荒木かおり			
デザイン	スタジオコロル		
イラスト	スタナオ子		
写真協力	シーニックフォト倶楽部会員 浜谷映像工房		

©一般社団法人北海道開発技術センター
本誌を無断で複製複製(コピー)することを禁じます。

次号のScenic Bywayは2023年6月発行、
シーニックバイウェイ北海道の情報満載
です! お楽しみに!

「Scenic Byway」は、JR札幌駅の観光案内所、北洋銀行全
店、札幌圏内の北海道銀行、北海道内「道の駅」、NEXCO
東日本(砂川SA・輪厚SA・有珠山SA等)、レンタカー営業所、
フェリー会社(ターミナル、船内等)などで配布しております。

- 1年間にどのくらい旅行に出かけますか。
①0回 ②1~2回 ③3回~5回 ④6回~10回 ⑤11回以上
- 本号をどのくらい読みましたか。
①よく読んだ ②ある程度読んだ ③気になる記事だけ読んだ
④あまり読んでいない
- 本号をどこで手に入れましたか。手にとった理由も教えてください。
- 本号で紹介されている地域を観光で訪れてみたいと思いましたか。
①思う ②やや思う ③どちらでもない ④あまり思わない ⑤思わない
- 本号を読んだあと、紹介されていた地域を観光で訪れましたか。
①訪れた(場所) ②訪れていない
- 問5で訪れたと回答した方にお聞きします。
訪れた地域での観光は満足しましたか。
①満足 ②やや満足 ③どちらでもない ④やや不満 ⑤不満
- 本号で、面白かった記事とその理由を教えてください。
(ページ・理由)
- 本号を読んだ感想についてご自由に記入ください。
- これまで、本誌を読んだことがありますか。
①はじめて読んだ ②読んだことがある ③いつも読んでいる
- これまで、本誌を読んだあと、紹介されていた地域を観光で訪れましたか。
①訪れた(場所) ②訪れていない
- 問10で訪れたと回答した方にお聞きします。
訪れた地域での観光は満足しましたか。
①満足 ②やや満足 ③どちらでもない ④やや不満 ⑤不満
- 本誌は具体的な旅行プラン作りに役立つと思いますか。
①思う ②やや思う ③どちらでもない ④あまり思わない ⑤思わない
- 本誌を読んで、観光を楽しむ機会は増えましたか。
①増えた(年 回数程度増えた) ②変わらない
- 北海道が好きですか。
①好き ②どちらかという好き ③どちらでもない
④どちらかという嫌い ⑤嫌い
- ご自分の住んでいる地域が好きですか。
①好き ②どちらかという好き ③どちらでもない
④どちらかという嫌い ⑤嫌い
- シーニックバイウェイ北海道を知っていましたか。
①よく知っている ②名前聞いたことがある ③知らなかった
- シーニックバイウェイ北海道を何で知りましたか。
①本誌(Scenic Byway) ②HP ③新聞 ④テレビ・ラジオ
⑤ポスター ⑥イベント(場所:) ⑦友人や知人
⑧札幌駅前通地下歩行空間 ⑨その他()

- 18 北海道内、あなたのお気に入りの道(みち)・風景(場所)は
ありますか?
①ある(お気に入りの(みち)・風景(場所):) ②ない
- 19 今後シーニックバイウェイのイベント情報等を希望しますか。
①希望する ②希望しない

シーニックバイウェイ北海道

シーニックバイウェイは、景観・シーン(Scene)の形容詞シーニック
(Scenic)と わき道・よみ道意味するバイウェイ(Byway)を組み合
わせた言葉です。地域のみなさんが、美しい景観づくり、活力ある地域
づくり、魅力ある観光空間づくりの活動を展開しています。北海道の寄り
道ドライブをぜひ、お楽しみ下さい。

★イベント&活動情報は、webで!!

シーニックバイウェイ 検索

f フェイスブック Instagram インスタグラムもやっています!



● あて先 ●

- ◎はがきの場合 〒001-0011
札幌市北区北11条西2丁目2番17号 セントラル札幌北ビル
「北海道開発技術センター Scenic Bywayプレゼント係」宛
- ◎FAXの場合 011-738-1889
- ◎E-mailの場合
mobile@scenicbyway.jp
- ◎応募フォーム(右記QRコード)
https://questant.jp/q/byway30



- 1.希望のプレゼント番号/2.郵便番号/3.住所
- 4.電話番号/5.氏名(フリガナ)/6.年齢/7.性別/
- 8.メールアドレス/9.アンケートの回答を番号でお書き下さい。

締め切りはA・B:1月13日(金) C・D:6月30日(金)
(必着)。当選者の発表は賞品の発送(A・B:2023年1月 C・
D:2023年7月予定)を持って代えさせていただきます。

※寄せられたアンケートの回答は統計的に処理し、
個人名が識別できないかたちにして取り扱います。
※アンケートの回答は、1人1回までとさせていただきます。

<お知らせ> シーニックバイウェイ支援センターのウェブ
サイトで、本誌がお楽しみいただけます。vol.28より
順次アップしていますので覗いてみてください。▶



Scenic Byway 掲載広告募集!

北海道内外に読者をもつ
「北海道のよしみちドライブ情報
Scenic Byway」に
あなたの会社やお店の広告を
出してみませんか?

発行部数
9万部



全道の道の駅、高速道路のSA、空港など
北海道内外700箇所以上に配布!!

<お問合せ・お申込み>

(一社)シーニックバイウェイ支援センター
Scenic Byway編集部

【住所】〒001-0011 札幌市北区北11条
西2丁目2-17 セントラル札幌北ビル
【FAX】011-708-0430

【TEL】011-708-0429



豊かな人間環境の創造に貢献

清流 [美々川]

地下水から川が始まり、湿原の中を蛇行し、
生き物の宝庫ウトナイ湖につながるこの美々
川は、広大な石狩低地帯においても唯一の原
始河川として、その美しい姿を残しています。



総合建設コンサルタント

株式会社 ドーコン

本 社/〒060-0042 札幌市中央区大通西4丁目1番地 新大通ビル
TEL.011-801-1500 FAX.011-801-1600
URL https://www.docon.jp

